



# แผนการบริหารจัดการความเสี่ยง

## Risk Management Plan

ประจำปีงบประมาณ พ.ศ.๒๕๖๘



องค์การบริหารส่วนตำบลทุ่งกว้าว  
อำเภอเมืองปาน  
จังหวัดลำปาง

[www.thungkaow.go.th](http://www.thungkaow.go.th)

## คำนำ

ตามที่กระทรวงการคลัง กำหนดมาตรฐานและหลักเกณฑ์ปฏิบัติการบริหารจัดการความเสี่ยง สำหรับหน่วยงานของรัฐ พ.ศ. ๒๕๖๒ เป็นไปตามบทบัญญัติแห่งพระราชบัญญัติวินัยการเงินการคลังของรัฐ พ.ศ. ๒๕๖๑ มาตรา ๗๙ เพื่อให้องค์กรปกครองส่วนท้องถิ่นมีความรู้ความเข้าใจในหลักเกณฑ์กระทรวงการคลัง และมีผลบังคับใช้ตั้งแต่วันที่ ๑ ตุลาคม ๒๕๖๖

องค์การบริหารส่วนตำบลทุ่งกว่าว ซึ่งถือว่าเป็นองค์กรที่มีความใกล้ชิดกับภาคประชาชนที่สุด ย่อมต้องเผชิญกับความเสี่ยง จึงได้จัดทำนโยบายการบริหารจัดการความเสี่ยงเพื่อใช้เป็นแนวทางในการเตรียมความพร้อมและสามารถบริหารจัดการความเสี่ยงให้สามารถปฏิบัติงานใน “งานบริการสาธารณะหลักที่สำคัญ” ได้อย่างต่อเนื่องเป็นระบบและมีประสิทธิภาพแม้ต้องประสบสถานการณ์วิกฤตอันจะส่งผลต่อการสร้างความเชื่อมั่นในระบบการให้บริการขององค์การบริหารส่วนตำบลทุ่งกว่าว และการบริการในภาพรวมต่อไป

นโยบายและมาตรการบริหารจัดการความเสี่ยง สามารถเป็นความรู้เบื้องต้นสำหรับข้าราชการ พนักงาน และลูกจ้างองค์การบริหารส่วนตำบลทุ่งกว่าว ที่ประสงค์จะเรียนรู้แนวคิดพื้นฐานด้านการบริหารความเสี่ยงและการจัดวางระบบควบคุมภายใน

คณะทำงานบริหารจัดการความเสี่ยง

องค์การบริหารส่วนตำบลทุ่งกว่าว

พฤศจิกายน ๒๕๖๗

## สารบัญ

	หน้า
<b>ส่วนที่ ๑ บทนำ</b>	
- หลักและเหตุผล	๔
- วัตถุประสงค์	๔
- นโยบายบริหารความเสี่ยง	๕
- ข้อมูลพื้นฐานขององค์กร	๕
<b>ส่วนที่ ๒ กระบวนการบริหารความเสี่ยง</b>	
- วัตถุประสงค์	๑๖
- ความหมายของการบริหารความเสี่ยง	๑๖
- องค์ประกอบของการบริหารความเสี่ยง	๑๗
- กระบวนการบริหารความเสี่ยง	๒๐
- ประโยชน์ของการบริหารความเสี่ยง	๒๖
- โครงสร้างการบริหารความเสี่ยง	๒๗
- การทบทวนนโยบาย	๒๙
- สิ่งที่คาดหวังจากการบริหารความเสี่ยง	๒๙
<b>ส่วนที่ ๓ แผนบริหารจัดการความเสี่ยง</b>	
- ยุทธศาสตร์ด้านการพัฒนาโครงสร้างพื้นฐาน	๓๐
- ยุทธศาสตร์ด้านการอนุรักษ์ทรัพยากรธรรมชาติและสิ่งแวดล้อม	๓๓
- ยุทธศาสตร์ด้านการพัฒนาสังคม/ชุมชน และการรักษาความสงบเรียบร้อย	๓๕
- ยุทธศาสตร์ด้านการพัฒนาเศรษฐกิจ	๓๙
- ยุทธศาสตร์ด้านการบริหารและพัฒนาองค์กร	๔๑
<b>ส่วนที่ ๔ การประเมินผลการบริหารความเสี่ยง</b>	
- การประเมินผลการบริหารความเสี่ยง	๔๔
<b>ภาคผนวก</b>	
- กำหนดขอบเขตความรับผิดชอบตามประเด็นยุทธศาสตร์/ข้อบัญญัติ (แบบ บส.๑)	
- การวิเคราะห์ประเมินผลกระทบ และการตอบสนองความเสี่ยง (แบบ บส.๒)	
- แบบรายงานการจัดทำแผนบริหารความเสี่ยง (แบบ บส.๓)	
- แบบรายงานการติดตามผลการบริหารความเสี่ยง (แบบ บส.๔)	
- แบบรายงานผลการดำเนินการและทบทวนแผนการบริหารความเสี่ยง (แบบ บส.๕)	

## ส่วนที่ ๑ บทนำ

### ๑. หลักการและเหตุผล

จากการสถานการณ์ในปัจจุบันขององค์การบริหารส่วนตำบลทุ่งกว่าว ที่เผชิญกับการเปลี่ยนแปลงอยู่ตลอดเวลา ไม่ว่าจะเป็น จากปัจจัยภายนอก เช่น การเปลี่ยนแปลงสถานะเศรษฐกิจ การเมือง และเทคโนโลยีสารสนเทศ หรือปัจจัยภายใน เช่น การกำหนดแผนยุทธศาสตร์ การกำหนดแผนการปฏิบัติราชการ โครงสร้างองค์กร การบริหารจัดการข้อมูล เป็นต้น ประกอบกับคณะผู้บริหารขององค์การบริหารส่วนตำบลทุ่งกว่าวที่ตระหนักถึงความสำคัญของการบริหารความเสี่ยงองค์กร ซึ่งถือเป็น องค์ประกอบที่สำคัญของการก้าวไปสู่ระบบการกำกับดูแลกิจการที่ดีขององค์การบริหารส่วนตำบลทุ่งกว่าว พร้อมทั้งเป็นการสร้าง มูลค่าเพิ่มให้กับผู้ที่เกี่ยวข้อง โดยเชื่อมั่นว่าการบริหารความเสี่ยงองค์กรเป็นกระบวนการที่ช่วยให้องค์การบริหารส่วนตำบลทุ่งกว่าวสามารถบรรลุวัตถุประสงค์ที่ตั้งไว้ ในขณะที่เดียวกันก็ลดอุปสรรคหรือสิ่งที่ไม่คาดหวังที่อาจเกิดขึ้นทั้งในด้านผลการปฏิบัติงานและความเชื่อถือจากประชาชนต่อองค์กร ป้องกันความเสียหายต่อทรัพยากรขององค์กร ตอบสนองต่อการ เปลี่ยนแปลงของสภาพแวดล้อมภายนอกและภายในอย่างมีประสิทธิภาพ มีระบบจัดการและควบคุมที่ดีนำไปสู่การ บริหารจัดการที่ดีต่อไปในอนาคต

องค์การบริหารส่วนตำบลทุ่งกว่าว เป็นหน่วยงานของรัฐตามค่านิยมมาตรฐานการบริหารจัดการความเสี่ยง และเป็นไปตามหลักเกณฑ์ของกระทรวงการคลังกำหนด แห่งพระราชบัญญัติวินัยการเงินการคลังของรัฐ พ.ศ. ๒๕๖๑ มาตรา ๗๙ และได้เล็งเห็นความสำคัญจึงได้ประกาศนโยบายและมาตรการบริหารจัดการความเสี่ยง วันที่ ๑ ตุลาคม ๒๕๖๖ โดยมีวัตถุประสงค์เพื่อให้การปฏิบัติราชการของ องค์การบริหารส่วนตำบลทุ่งกว่าว บรรลุวัตถุประสงค์ของการบริหารจัดการความเสี่ยง และกิจกรรมการควบคุม ในการดำเนินงาน การใช้ทรัพยากร การดูแลรักษาทรัพย์สิน การป้องกันและลดความเสียหาย ผิดพลาด การรั่วไหล สิ้นเปลือง การทุจริต ด้านความเชื่อถือได้ของรายงานทางการเงิน ด้านการปฏิบัติตามกฎหมาย ระเบียบ ข้อบังคับ มติคณะรัฐมนตรี และนโยบายซึ่งรวมถึงระเบียบปฏิบัติอื่นที่ องค์การบริหารส่วนตำบลทุ่งกว่าว ใช้เป็นแนวทางในการปฏิบัติราชการ ตามหลักเกณฑ์กระทรวงการคลังว่าด้วยมาตรฐานและหลักเกณฑ์ปฏิบัติการบริหารจัดการความเสี่ยงสำหรับหน่วยงานของรัฐ พ.ศ. ๒๕๖๒

นโยบายการบริหารความเสี่ยงองค์กร (Enterprise Risk Management Policy) ขององค์การบริหารส่วนตำบลทุ่งกว่าว จัดทำขึ้นเพื่อให้ข้าราชการ พนักงาน ลูกจ้างองค์การบริหารส่วนตำบลทุ่งกว่าว สามารถนำไปใช้ในการตอบสนองและปฏิบัติงานในสถานะวิกฤติหรือเกิดเหตุการณ์ฉุกเฉินต่างๆ ซึ่งส่งผลให้องค์การบริหารส่วนตำบลทุ่งกว่าว ไม่สามารถปฏิบัติงานได้อย่าง ต่อเนื่อง ให้สามารถปฏิบัติงานใน “งานบริการหลักที่มีความสำคัญ” ได้อย่างต่อเนื่อง เป็นระบบ และมีประสิทธิภาพ

### ๒. วัตถุประสงค์

นโยบายการบริหารความเสี่ยงองค์กร (Enterprise Risk Management Policy) ของ จัดทำขึ้นโดยมี องค์การบริหารส่วนตำบลทุ่งกว่าว วัตถุประสงค์สำคัญ ดังนี้

๑. เพื่อใช้เป็นแนวทางในการบริหารความเสี่ยงต่อเนื่องขององค์การบริหารส่วนตำบลทุ่งกว่าวในสถานะวิกฤติ

๒. เพื่อให้ องค์การบริหารส่วนตำบลทุ่งกว้าว มีการเตรียมความพร้อมในการรับมือกับสภาวะวิกฤตหรือเหตุการณ์ฉุกเฉินต่างๆ ที่เกิดขึ้น

๓. เพื่อลดผลกระทบจากการชะงักในการปฏิบัติงานหรือการให้บริการประชาชนขององค์การบริหารส่วนตำบลทุ่งกว้าว

๔. เพื่อบรรเทาความเสียหายให้อยู่ในสภาพที่ยอมรับได้ และลดระดับความรุนแรงของผลกระทบ ที่เกิดขึ้น

๕. เพื่อให้ประชาชนและผู้มีส่วนได้ส่วนเสียขององค์การบริหารส่วนตำบลทุ่งกว้าว มีความเชื่อมั่นในศักยภาพขององค์การบริหารส่วนตำบลทุ่งกว้าว แม้ต้องเผชิญกับเหตุการณ์ร้ายแรงและส่งผลกระทบต่อจนทำให้การดำเนินงานขององค์การบริหารส่วนตำบลทุ่งกว้าว ต้องหยุดชะงัก

### ๓. นโยบายการบริหารความเสี่ยง

๑. กำหนดให้การบริหารความเสี่ยงเป็นความรับผิดชอบของพนักงานในทุกระดับชั้นที่ต้องตระหนักถึงความเสี่ยง ที่มีในการปฏิบัติงานในหน่วยงานของตนและองค์กร โดยให้ความสำคัญในการบริหารความเสี่ยงด้านต่างๆ ให้อยู่ในระดับที่เพียงพอและเหมาะสม

๒. ให้มีกระบวนการบริหารความเสี่ยงองค์กรที่เป็นไปตามมาตรฐานที่ดีตามแนวปฏิบัติสากล เพื่อให้เกิดการบริหารจัดการความเสี่ยงที่อาจส่งผลกระทบกับการดำเนินงานขององค์การบริหารส่วนตำบลทุ่งกว้าว อย่างมีประสิทธิภาพ เกิดการ พัฒนาและมีการปฏิบัติงานด้านการบริหารความเสี่ยงทั่วทั้งองค์กรในทิศทางเดียวกัน โดยนำระบบการบริหารความเสี่ยงมาเป็นส่วนหนึ่งในการตัดสินใจ การวางแผนกลยุทธ์ แผนงาน และการดำเนินงานของผู้บริหาร ข้าราชการ พนักงาน และลูกจ้างองค์การบริหารส่วนตำบลทุ่งกว้าว รวมถึงการมุ่งเน้นให้บรรลุวัตถุประสงค์ เป้าหมาย วิสัยทัศน์ พันธกิจ กลยุทธ์ ที่กำหนดไว้ เพื่อสร้างความเป็นเลิศในการปฏิบัติงานและสร้างความเชื่อมั่นของผู้เกี่ยวข้อง

๓. มีการกำหนดแนวทางป้องกันและบรรเทาความเสี่ยงจากการดำเนินงานขององค์การบริหารส่วนตำบลทุ่งกว้าว เพื่อ หลีกเลี่ยงความเสียหาย หรือความสูญเสียที่อาจจะเกิดขึ้น รวมถึงการติดตามและประเมินผล การบริหารความเสี่ยงอย่าง สม่าเสมอ มีการนำระบบเทคโนโลยีสารสนเทศมาใช้ในกระบวนการบริหารความเสี่ยงขององค์การบริหารส่วนตำบลทุ่งกว้าว และสนับสนุนให้บุคลากรทุกระดับสามารถเข้าถึงแหล่งข้อมูลข่าวสารการบริหารความเสี่ยงอย่างทั่วถึง ตลอดจนการ จัดระบบการรายงานการบริหารความเสี่ยงให้ผู้บริหาร ปลัดองค์การบริหารส่วนตำบล เจ้าหน้าที่ตรวจสอบภายใน เป็นไปอย่างมีประสิทธิภาพ

### ๔. ข้อมูลพื้นฐานขององค์กร

องค์การบริหารส่วนตำบลทุ่งกว้าว เป็นพื้นที่ส่วนหนึ่งของอำเภอเมืองปาน ซึ่งประกอบไปด้วย ๑๔ หมู่บ้าน ยึดหลักการมีส่วนร่วมในการบริหารงาน โดยกระบวนการประชาคมให้มีการพัฒนากระบวนการมีส่วนร่วมของประชาคม “ร่วมคิด ร่วมทำ ร่วมรับผิดชอบ” โดยยึดหลักประสานความร่วมมือจากทุกภาคส่วนและกลุ่มองค์กรต่างๆ คือ กลุ่ม/องค์กร ประชาชน กรรมการหมู่บ้าน สมาชิกสภาองค์การบริหารส่วนตำบล ประชาคมอย่างมีส่วนร่วม โดยกระตุ้นและระดมความคิดจากประชาชน เพื่อนำข้อมูลมาวิเคราะห์ในการจัดทำวิสัยทัศน์ ยุทธศาสตร์การพัฒนาและการบริหารงานโดยยึดหลักธรรมาภิบาล คือ นิติธรรม คุณธรรม โปร่งใสมีส่วนร่วม รับผิดชอบต่อ และความคุ้มค่า นอกจากนี้ยังบริหารงานภายใต้หลักปรัชญาเศรษฐกิจพอเพียง และมีการเปิดเผยข้อมูลการดำเนินงานโดยตรงไปตรงมาและพร้อมให้ประชาชนตรวจสอบและรับข้อมูลได้ตลอดเวลา

### วิสัยทัศน์องค์การบริหารส่วนตำบลทุ่งกว้าว

“ แหล่งน้ำสมบูรณ์ ตำบลน่าอยู่ สุวิถีชุมชนพอเพียง ”

### พันธกิจการพัฒนาองค์การบริหารส่วนตำบลทุ่งกว่า

๑. จัดให้มีแหล่งน้ำเพื่อการอุปโภคบริโภคและการเกษตรอย่างเพียงพอ
๒. พัฒนาปรับปรุงโครงสร้างพื้นฐาน และการบริการสาธารณะอื่นๆ
๓. ส่งเสริมด้านอาชีพของประชาชนให้สามารถพึ่งตนเองได้
๔. ส่งเสริมการมีส่วนร่วมของชุมชน
๕. ส่งเสริมให้มีการอนุรักษ์และฟื้นฟูดูแลรักษาทรัพยากรธรรมชาติและสิ่งแวดล้อมให้ยั่งยืน
๖. ส่งเสริมและพัฒนาด้านการท่องเที่ยว
๗. พัฒนาการเกษตรอย่างยั่งยืนสู่ชุมชนพอเพียง
๘. ส่งเสริมให้ประชาชนมีคุณภาพชีวิตที่ดี ด้านการศึกษา สาธารณสุข สวัสดิการสังคม และความปลอดภัยในชีวิตและทรัพย์สิน
๙. อนุรักษ์วัฒนธรรมประเพณี และภูมิปัญญาท้องถิ่น
๑๐. พัฒนาการเมือง และการบริหาร

### จุดมุ่งหมายเพื่อการพัฒนาขององค์การบริหารส่วนตำบลทุ่งกว่า

๑. เพื่อให้ประชาชนมีแหล่งน้ำเพื่อการอุปโภคบริโภคและการเกษตรอย่างเพียงพอ
๒. เพื่อให้ประชาชนมีการคมนาคมสะดวก รวดเร็ว มีระบบสาธารณูปโภคและสาธารณูปการอย่างทั่วถึง
๓. เพื่อให้ประชาชนมีอาชีพ และรายได้สามารถพึ่งตนเองได้
๔. เพื่อให้ประชาชนมีส่วนร่วมในกิจกรรมต่าง ๆ ของชุมชนตำบลทุก ๆ หมู่บ้าน
๕. เพื่อให้ประชาชนมีทรัพยากรธรรมชาติ และสิ่งแวดล้อมที่อุดมสมบูรณ์
๖. เพื่อให้มีแหล่งท่องเที่ยว และสถานที่พักผ่อนหย่อนใจที่ดีขึ้น
๗. เพื่อเป็นชุมชนแห่งการเกษตรปลอดสารพิษและอินทรีย์แบบยั่งยืนสู่ชุมชนพอเพียง
๘. เพื่อให้ประชาชนมีคุณภาพชีวิตที่ดี มีสุขภาพที่แข็งแรงสมบูรณ์ มีการศึกษาที่ดี มีความปลอดภัยในชีวิตและทรัพย์สิน
๙. เพื่อให้ประชาชนได้มีส่วนร่วมในการอนุรักษ์สืบสานวัฒนธรรมประเพณี และภูมิปัญญาท้องถิ่นให้คงอยู่สืบต่อไป
๑๐. เพื่อให้การบริหารงานมีประสิทธิภาพและประสิทธิผล

### ยุทธศาสตร์การพัฒนาขององค์การบริหารส่วนตำบลทุ่งกว่า

๑. ด้านการพัฒนาโครงสร้างพื้นฐาน
  - ๑.๑ การพัฒนาด้านสาธารณูปโภค และสาธารณูปการ
  - ๑.๒ การพัฒนาการก่อสร้าง ปรับปรุง บำรุงถนน สะพาน
  - ๑.๓ การไฟฟ้าสาธารณะ
  - ๑.๔ การวางผังเมือง
๒. ด้านการอนุรักษ์ทรัพยากรธรรมชาติและสิ่งแวดล้อม
  - ๒.๑ การสร้างจิตสำนึกและความตระหนักในการจัดการทรัพยากรธรรมชาติและสิ่งแวดล้อม
  - ๒.๒ การอนุรักษ์ การฟื้นฟู การเฝ้าระวัง และการป้องกันรักษาทรัพยากรธรรมชาติและสิ่งแวดล้อม
๓. ด้านการพัฒนาสังคม/ชุมชน และการรักษาความสงบเรียบร้อย
  - ๓.๑ การพัฒนาคุณภาพชีวิตเด็ก สตรี คนชรา ผู้พิการและผู้ด้อยโอกาส
  - ๓.๒ การศึกษา
  - ๓.๓ การส่งเสริมศิลปวัฒนธรรม ประเพณี และภูมิปัญญาท้องถิ่น

- ๓.๔ การป้องกันรักษาและส่งเสริมสุขภาพอนามัยของประชาชน
- ๓.๕ การส่งเสริมความเข้มแข็งของชุมชน
- ๔. ด้านการพัฒนาเศรษฐกิจ
  - ๔.๑ การส่งเสริมอาชีพและเพิ่มรายได้ให้แก่ประชาชน
  - ๔.๒ การส่งเสริมการตลาดและการใช้สินค้าท้องถิ่น
  - ๔.๓ การส่งเสริมการท่องเที่ยว
- ๕. ด้านการบริหารและพัฒนาองค์กร
  - ๕.๑ การพัฒนาบุคลากร
  - ๕.๒ การปรับปรุง การพัฒนาเครื่องมือเครื่องใช้ และสถานที่ปฏิบัติงาน

### จุดยืนทางยุทธศาสตร์

๑. ประชาชนได้รับการบริการ การพัฒนาและตอบสนองปัญหาด้านโครงสร้างพื้นฐานได้อย่างทันท่วงทีครอบคลุมทั่วถึงและได้มาตรฐาน
๒. อนุรักษ์และฟื้นฟูทรัพยากรธรรมชาติและสิ่งแวดล้อมในพื้นที่ตำบลทุ่งกว่า
๓. ประชาชนมีคุณภาพกายใจที่ดี มีการพัฒนาและส่งเสริมให้ทุกชุมชนเกิดความเข้มแข็ง
๔. ประชาชนในท้องถิ่นอนุรักษ์วัฒนธรรมและประเพณีของชุมชนได้อย่างยั่งยืน
๕. พัฒนาระบบเศรษฐกิจฐานรากด้วยหลักปรัชญาของเศรษฐกิจพอเพียง
๖. เป็นชุมชนแห่งการเรียนรู้ตลอดชีวิต และก้าวทันเทคโนโลยีที่ทันสมัยพร้อมรับการเปลี่ยนแปลงตามกระแสโลกาภิวัตน์
๗. ส่งเสริมอาชีพให้แก่ประชาชนโดยใช้ทุนทางสังคมของชุมชน และภูมิปัญญาท้องถิ่น
๘. เพิ่มศักยภาพและความสามารถของบุคลากรให้สามารถบริการสาธารณะแก่ประชาชนได้ครอบคลุมและทั่วถึง รวมถึงการนำหลักธรรมาภิบาลในการบริหารงานขององค์กร

### เป้าประสงค์

๑. ประชาชนมีระบบโครงสร้างพื้นฐานที่เป็นมาตรฐาน
๒. ตำบลทุ่งกว่ามีทรัพยากรธรรมชาติและสิ่งแวดล้อมสมบูรณ์
๓. ประชาชนมีคุณภาพชีวิตที่ดี
๔. ประชาชนมีอาชีพและรายได้ที่เพียงพอต่อการดำรงชีพ
๕. องค์การบริหารส่วนตำบลทุ่งกว่ามีการบริหารและการบริการสาธารณะที่มีคุณภาพ และเป็นธรรม

### การวิเคราะห์จุดแข็ง จุดอ่อน โอกาสและภัยคุกคามในการดำเนินการตามภารกิจ SWOT

ดำเนินการประเมินโดยวิเคราะห์ถึงโอกาสและภาวะคุกคามหรือข้อจำกัด อันเป็นสภาวะแวดล้อมภายนอกที่มีผลต่อการพัฒนาต่างๆ ขององค์การบริหารส่วนตำบลทุ่งกว่า รวมทั้งการวิเคราะห์จุดแข็ง จุดอ่อน อันเป็นสภาวะภายในท้องถิ่นซึ่งเป็นการประเมินสถานภาพขององค์การบริหารส่วนตำบลทุ่งกว่าในปัจจุบัน โดยใช้เทคนิค SWOT analysis ในการวิเคราะห์ ดังนี้

## (๑) การวิเคราะห์ (Swot ) ด้านเศรษฐกิจ

จุดแข็ง (Strength = S)	จุดอ่อน (Weakness =W)
<p>๑. ผู้นำมีนโยบายเกี่ยวกับการส่งเสริมการเกษตรอินทรีย์</p> <p>๒. มีพื้นที่การเกษตรค่อนข้างมาก</p> <p>๓. กลุ่มอาชีพเกิดขึ้นในชุมชน เช่น กลุ่มคนพิการผลิตดอกไม้ ทำปุ๋ยจากไส้เดือนดิน</p> <p>๔. ตำบลบ้านทุ่งกว่ามีตลาดภายในสำหรับกลุ่มอาชีพบางกลุ่ม เช่น กลุ่มคนพิการตำบลทุ่งกว่า</p> <p>๕. มีแหล่งท่องเที่ยวที่สำคัญในพื้นที่ ได้แก่ ถ้ำ อ่างเก็บน้ำ โครงการพระราชดำริฯ</p> <p>๖. มีร้านค้าชุมชนที่เข้มแข็ง</p> <p>๗. มีโรงผลิตน้ำดื่มในชุมชน</p> <p>๘. มีแนวทางการพัฒนาเป็นหมู่บ้าน/ชุมชน เศรษฐกิจพอเพียงต้นแบบ</p> <p>๙. มีเส้นทางคมนาคมที่สะดวก</p>	<p>๑. แหล่งน้ำเพื่อการเกษตรไม่เพียงพอ</p> <p>๒. ปัญหาความยากจนและคุณภาพชีวิตของประชาชน</p> <p>๓. การเกษตรขาดการพัฒนาอย่างต่อเนื่อง และไม่ครบวงจร</p> <p>๔. กลุ่มอาชีพขาดทักษะและฝีมือ</p> <p>๕. วิทยากรงานออกไปทำงานนอกพื้นที่</p> <p>๖. ผลผลิตทางการเกษตรและผลิตภัณฑ์ชุมชนยังไม่มีคุณภาพเท่าที่ควร</p> <p>๗. ขาดการส่งเสริมด้านการตลาดและพื้นที่ทางการเกษตรมีน้อย</p> <p>๘. แหล่งท่องเที่ยวยังขาดการพัฒนาและดูแลเอาใจใส่อย่างต่อเนื่องและจริงจัง</p> <p>๙. เกษตรกรขาดความรู้ทักษะและเครื่องมือในการเกษตรที่ทันสมัย</p>

## (๒) การวิเคราะห์ Swot ด้านสังคม

จุดแข็ง (Strength = S)	จุดอ่อน (Weakness =W)
<p>๑. เป็นชุมชนที่เป็นแบบชนบทดั้งเดิมมีความเป็นเครือญาติและมีความเอื้ออาทรต่อกัน</p> <p>๒. มีวัฒนธรรม ประเพณีและภูมิปัญญาท้องถิ่นล้ำนาที่งดงาม</p> <p>๓. เป็นพื้นที่ที่ไม่เสี่ยงต่อสาธารณภัย เช่นโคลนถล่ม น้ำท่วมขังในเวลานาน</p> <p>๔. มีกลุ่มของผู้มีจิตอาสาเพื่อพัฒนาชุมชนในตำบล เช่นกลุ่มพัฒนาคุณภาพชีวิต กลุ่มอาสาสมัครพัฒนาสังคมและความมั่นคงของมนุษย์ กลุ่มอาสาสมัครดูแลและช่วยเหลือคนพิการ กลุ่มองค์กรชุมชนตำบลทุ่งกว่า กลุ่ม อสม.ที่มีการทำงานอย่างจริงจัง</p>	<p>๑. ขาดการสืบทอดศิลปวัฒนธรรม ประเพณีและภูมิปัญญาท้องถิ่นสู่เด็กเยาวชนรุ่นหลัง ๆ</p> <p>๒. การย้ายถิ่นของวิทยากรงานทำให้ในชุมชนมีวิทยากรเป็นจำนวนมาก</p> <p>๓. ประชาชนบางคนยากจน ยากไร้และด้อยโอกาสมาก</p>



## (๓) การวิเคราะห์ (Swot ) ด้านสิ่งแวดล้อม

จุดแข็ง (S:Strenght) / โอกาส (O:Opportunity)	จุดอ่อน (W:Weakness) / อุปสรรค (T:Threat)
<p>๑. สภาพพื้นที่ส่วนใหญ่เป็นที่ราบ มีทรัพยากรที่อุดมสมบูรณ์</p> <p>๒. มีแม่น้ำที่สำคัญสองสายผ่านพื้นที่ตำบล คือ น้ำแม่เนื่องและน้ำแม่ต๋อย</p> <p>๓. มีความหลากหลายในด้านทรัพยากรธรรมชาติและสิ่งแวดล้อม ป่าไม้และแหล่งต้นน้ำลำธาร</p>	<p>๑. พื้นที่ส่วนใหญ่เป็นป่าไม้ แหล่งน้ำ แต่มีปัญหาขาดแคลนน้ำในฤดูแล้ง</p> <p>๒. มีการลักลอบตัดไม้ทำลายป่า และลักลอบหาสัตว์ป่า</p> <p>๓. ประชาชนยังขาดความสำนึกในการอนุรักษ์และดูแลสิ่งแวดล้อมและธรรมชาติอย่างต่อเนื่อง</p> <p>๔. ประชาชนขาดความร่วมมือในการคัดแยกขยะก่อนทิ้ง</p>

## (๔) การวิเคราะห์ (Swot ) ด้านความมั่นคงและสงบเรียบร้อย

จุดแข็ง (S:Strenght) / โอกาส (O:Opportunity)	จุดอ่อน (W:Weakness) / อุปสรรค (T:Threat)
<p>๑. มีโบราณสถานและโบราณวัตถุหลายแห่ง เป็นสิ่งยึดเหนี่ยวจิตใจของประชาชนทำให้ผู้คนในตำบลมีจิตใจที่งดงาม และมีน้ำใจต่อคนทั่วไปยอมไม่ก่อให้เกิดปัญหาต่างๆ ในสังคม</p> <p>๒. มีการจัดอบรมความรู้ด้านยาเสพติดต่อประชาชนและเยาวชนในพื้นที่</p> <p>๓. ผู้นำในหมู่บ้าน ชุมชน ช่วยกันสอดส่องดูแลความสงบภายในพื้นที่</p>	<p>๑. เยาวชนบางส่วนยังหลงผิดไปยุ่งกับยาเสพติด จึงทำให้ยังมีปัญหาเรื่องยาเสพติดในพื้นที่</p>

## (๕)การวิเคราะห์ (Swot ) ด้านโครงสร้างพื้นฐาน

จุดแข็ง (S:Strenght) / โอกาส (O:Opportunity)	จุดอ่อน (W:Weakness) / อุปสรรค (T:Threat)
<p>๑. พื้นที่ของตำบลทุ่งกว่าวเป็นพื้นที่ที่เป็นที่ราบเป็นส่วนใหญ่และภูเขาบางส่วนซึ่งเป็นแหล่งต้นน้ำลำธาร</p>	<p>๑. ปัญหาด้านงบประมาณที่มีไม่เพียงพอต่อการพัฒนา</p> <p>๒. พื้นที่ส่วนใหญ่ดินเขตป่าสงวนจึงเข้าไปดำเนินการโครงการต่างๆไม่ได้</p> <p>๓. เกิดน้ำป่าไหลหลาก ดินโคล และน้ำขังบางพื้นที่ทำให้น้ำไหลเข้าท่วมบ้านเรือน ท่วมพื้นที่การเกษตรและทำให้น้ำกัดเซาะผิวดิน ทำให้มีผลกระทบต่อเส้นทางคมนาคม และผิวจราจร</p>

## (๖) การวิเคราะห์ Swot ด้านสาธารณสุข

จุดแข็ง (Strength = S)	จุดอ่อน (Weakness =W)
๑. มีเจ้าหน้าที่ภายใน อบต.ฟุ้งกว่ามีความรู้ด้านสาธารณสุข	๑. บางพื้นที่เสี่ยงต่อการเกิดโรคระบาดได้ง่ายและรวดเร็ว เช่น การแพร่ระบาดของโรคไข้เลือดออก โรคโควิด ๒๐๑๙

## ๒.๒.๑ วิเคราะห์ปัจจัยภายนอก (External Analysis)

## (๑) การวิเคราะห์ (Swot ) ด้านเศรษฐกิจ

โอกาส (Opportunity = O)	อุปสรรค/ภัยคุกคาม (Threats =T)
<p>๑. มีหน่วยงานที่ให้การสนับสนุนด้านอาชีพ เช่น สนง.การเกษตรอำเภอ ปศุสัตว์ สนง.พัฒนาชุมชน อำเภอ เป็นต้น</p> <p>๒. รัฐบาลได้ให้ความสำคัญกับการแก้ไขปัญหาความยากจนและเศรษฐกิจชุมชน/ครัวเรือน</p> <p>๓. ในพื้นที่มีโครงการพระราชดำริ บ้านทุ่งจี่ อยู่ในพื้นที่ส่งผลให้ประชาชนในพื้นที่บางส่วนได้รับประโยชน์โดยเข้ารับการศึกษา ส่งเสริมรายได้ให้กับครอบครัว</p> <p>๔. มีสถานวิทยุชุมชนในพื้นที่</p>	<p>๑. ราคาผลผลิตทางการเกษตรตกต่ำ</p> <p>๒. ปัญหาเรื่องโรคระบาดในพืช</p> <p>๓. สถานการณ์แข่งขันทางเศรษฐกิจมีแนวโน้มที่ทวีความรุนแรงขึ้น</p> <p>๔. การเคลื่อนย้ายแรงงานในภาคอุตสาหกรรม ภาคบริการ ภาคการเกษตร</p> <p>๕. กระแสโลกาภิวัตน์</p> <p>๖. พื้นที่ขาดเอกสารสิทธิ์</p>

## (๒) การวิเคราะห์ (Swot ) ด้านสิ่งแวดล้อม

โอกาส (Opportunity = O)	อุปสรรค/ภัยคุกคาม (Threats =T)
<p>๑. นโยบายภาครัฐมุ่งเน้นด้านการจัดการสิ่งแวดล้อมให้เกิดความสมดุลและยั่งยืน</p> <p>๒. ยุทธศาสตร์การพัฒนาจังหวัดที่เน้นการท่องเที่ยวเป็นโอกาสในการพัฒนาท้องถิ่น</p>	<p>๑. ทรัพยากรธรรมชาติและสิ่งแวดล้อมเริ่มขาดแคลนด้วยภัยธรรมชาติ</p> <p>๒. ปัญหาหมอกควันไฟ และการลักลอบเผาในที่สาธารณะ</p>

## (๓) การวิเคราะห์ Swot ด้านสังคม

โอกาส (Opportunity = O)	อุปสรรค/ภัยคุกคาม (Threats = T)
<p>๑. มีหน่วยงานภาครัฐและสถาบันการศึกษาที่ตั้งอยู่ในพื้นที่และที่ใกล้เคียงให้การสนับสนุนการพัฒนาท้องถิ่น</p> <p>๒. ได้รับการสนับสนุนจากภาครัฐ ในการช่วยเหลือผู้ยากจน ผู้ยากไร้ ผู้ด้อยโอกาส ผู้สูงอายุ ผู้พิการ เช่น สนง.พัฒนาสังคมและความมั่นคงของมนุษย์ พัฒนาชุมชนอำเภอเมืองปาน ฯลฯ</p> <p>๓. นโยบายของรัฐบาลที่มุ่งสู่การพัฒนาที่ยั่งยืน ตาม หลักปรัชญาเศรษฐกิจพอเพียง และการยกระดับคุณภาพชีวิตของประชาชน</p> <p>๔. ผู้นำชุมชนและแกนนำชุมชนให้ความสนใจและให้ความร่วมมือในเรื่องพัฒนาคุณภาพชีวิตและพร้อมสนับสนุนข้อมูลที่เป็นประโยชน์</p>	<p>๑. ระเบียบ กฎหมายเกี่ยวกับงานสวัสดิการบางฉบับมีการเปลี่ยนแปลงทำให้องค์กรเกิดอุปสรรคในการดำเนินงานเพิ่มขึ้น</p> <p>๒. ประชาชนบางคนไม่ให้ความร่วมมือ และความเข้มแข็งของชุมชนมีน้อย ทำให้การดำเนินงานไม่บรรลุวัตถุประสงค์ที่วางไว้</p>

## (๔) การวิเคราะห์ (Swot) ด้านความมั่นคงและสงบเรียบร้อย

จุดแข็ง (S:Strength) / โอกาส (O:Opportunity)	จุดอ่อน (W:Weakness) / อุปสรรค (T:Threat)
๑. หน่วยงานราชการในท้องที่มีอำนาจหน้าที่ในการดูแลรักษาความสงบเรียบร้อย	๑. การจัดสรรงบประมาณในแต่ละส่วนราชการยังขาดการพิจารณาร่วมกันและงบประมาณที่รัฐบาลให้การสนับสนุนยังไม่เพียงพอ

## (๕) การวิเคราะห์ (Swot) ด้านโครงสร้างพื้นฐาน

โอกาส (Opportunity = O)	อุปสรรค/ภัยคุกคาม (Threats = T)
๑. ได้รับการช่วยเหลือจากหน่วยงานภายนอกในการพัฒนาด้านโครงสร้างพื้นฐาน เช่น อบจ.ลำปาง กรมชลประทาน สนง.ทรัพยากรบาดาล และ กรมส่งเสริมการปกครองท้องถิ่น เป็นต้น	<p>๑. ระเบียบ กฎหมาย วิธีปฏิบัติมีการเปลี่ยนแปลง</p> <p>๒. สถานการณ์ทางการเมือง เศรษฐกิจ ทางภาครัฐทำให้งบประมาณอุดหนุนมีการเปลี่ยนแปลง</p> <p>๓. ขาดการผสมผสานการพิจารณาจัดสรรงบประมาณเพื่อการดำเนินการ</p>

## (๒) การวิเคราะห์ Swot ด้านสาธารณสุข

โอกาส (Opportunity = O)	อุปสรรค/ภัยคุกคาม (Threats = T)
๑. มีหน่วยงานให้บริการด้านสุขภาพในพื้นที่ เช่น รพ. สต. และ อสม.	๑. สถานการณ์โรคระบาด เช่น ไข้เลือดออก ไข้หวัดสายพันธุ์ใหม่ โรคโควิด ๒๐๑๙ ๒. งบประมาณในการดำเนินการด้านสาธารณสุขยังไม่เพียงพอ

## การประเมินสถานการณ์สภาพแวดล้อมภายนอกที่เกี่ยวข้อง

สถานการณ์สภาพแวดล้อมภายนอก จากปัญหาการเปลี่ยนแปลงจากสังคมและเศรษฐกิจทั้งระดับชาติ ย่อมมีผลต่อการพัฒนาท้องถิ่นเป็นอย่างยิ่ง โดยเฉพาะกระแสโลกาภิวัตน์ (Globalization) ที่มีส่วนและอิทธิพลต่อการพัฒนาท้องถิ่น สังคม เศรษฐกิจ และคุณภาพชีวิตความเป็นอยู่ของประชาชนกระแสโลกาภิวัตน์ที่เห็นได้ชัดเจนและมีผลต่อการพัฒนาท้องถิ่น

๑) **ด้านโครงสร้างพื้นฐาน** มีการเกิดกระบวนการคมนาคมที่สะดวกรวดเร็ว การไฟฟ้าที่ตอบสนองได้อย่างทันท่วงทีและจำเป็นต่อการใช้ชีวิตประจำวัน ประชาชนมักคุ้นเคยและต้องได้รับการตอบสนอง จึงทำให้การพัฒนาท้องถิ่นต้องให้ความสำคัญกับเรื่องนี้เป็นอย่างมาก

๒) **ด้านสิ่งแวดล้อมและทรัพยากรธรรมชาติ** กระแสโลกาภิวัตน์ได้ทำให้เกิดกระบวนการนำเอาทรัพยากรธรรมชาติมาใช้อย่างมากมาย เช่น ทรัพยากรแร่ธาตุ ป่าไม้ ทรัพยากรดิน อันส่งผลกระทบต่อการพัฒนาเนื่องจากองค์กรปกครองส่วนท้องถิ่นไม่เร่งดำเนินการอนุรักษ์และพัฒนาอาจทำให้เกิดปัญหาสิ่งแวดล้อมเป็นพิษได้ เช่น ทรัพยากรป่าไม้ที่กำลังหมดไป ส่งผลกระทบมากมายทั้งฝนแล้ง โคลนถล่ม น้ำป่าไหลหลากอย่างรุนแรง ทรัพยากรดินที่ปัจจุบันมีการใช้เคมีในการผลิตทำให้สารพิษตกค้างในดินและซึมสู่แหล่งน้ำตามธรรมชาติทำให้สัตว์น้ำ และ แหล่งน้ำอุปโภค บริโภคมีการปนเปื้อนของสารพิษ

๓) **ด้านสังคม ประกอบด้วยดังนี้**

๓.๑) **ด้านการศึกษา** ปัจจุบันด้วยความก้าวหน้าของสังคมการศึกษาที่มุ่งเน้นแต่การแข่งขันจนทำให้ผู้เรียนมิได้สนใจการเรียนเพื่อพัฒนาท้องถิ่นหรือชุมชนตนเอง และ หลงใหลรักเหง้าของตนเอง

๓.๒) **ด้านศาสนา วัฒนธรรม ประเพณีและภูมิปัญญาท้องถิ่น** การรับเอาวัฒนธรรม ประเพณีของตะวันตกมาใช้ปะปนกับวัฒนธรรมไทย จนทำให้วัฒนธรรมอันดีงาม และภูมิปัญญาท้องถิ่น อันดีงาม เลือนหายไปจากท้องถิ่น

๓.๓) **ด้านการพัฒนาคุณภาพชีวิตแก่ประชาชน** สังคมไทยปัจจุบันได้เปลี่ยนไปมากจากอดีตมีการเอื้ออาทรกันช่วยเหลือซึ่งกันและกัน แต่ปัจจุบันเปลี่ยนแปลงไปมากกลายเป็นสังคมเมือง มีผู้คนมากหน้าจากต่างพื้นที่ ทำให้ความเป็นอยู่ของคนในชนบทก็เริ่มเปลี่ยนแปลงไปเช่นเดียวกัน จากอยู่ร่วมกันอย่างญาติมิตร เอื้ออาทร ช่วยเหลือกันก็เริ่มลดน้อยลง ต่างคนต่างอยู่ จะสังเกตได้จากการลงแขกดำนา น้อยลง การแบ่งปันลดน้อยลง

๓.๔) **ด้านสาธารณสุข** สืบเนื่องมาจากการใช้ทรัพยากรธรรมชาติอย่างหนัก เพื่อตอบสนองกระแสโลกาภิวัตน์ทำให้ทรัพยากรธรรมชาติถูกใช้ไปมาก อันส่งผลให้สิ่งแวดล้อมถูกทำลายขาดความสมดุล อันเป็นสาเหตุของสาธารณสุขในรูปแบบต่างๆ

๓.๕) **ด้านสุขภาพอนามัยประชาชน** ปัญหาที่พบคือโรคอุบัติใหม่อุบัติซ้ำ เช่น ไข้เลือดออก ไข้หวัดสายพันธุ์ต่าง ๆ นั้นย่อมหมายถึงสิ่งแวดล้อมเปลี่ยนแปลงอย่างรวดเร็วนั่นเอง

#### ๔) ด้านเศรษฐกิจ ด้านเศรษฐกิจตามกระแสโลกาภิวัตน์ทำให้ความสมดุลของทุกส่วน

เปลี่ยนแปลงไป เนื่องจากกระบวนการด้านเศรษฐกิจได้เปลี่ยนไปอย่างมากจากอดีตเราผลิตเพื่อบริโภคกลายเป็นเพื่อการค้าและการส่งออก สำหรับตำบลทุ่งกว่าวเดิมเป็นสังคมการเกษตรรูปแบบทางเศรษฐกิจมุ่งผลิตไว้บริโภคในครัวเรือนเป็นหลัก และการปลูกข้าวเป็นหลัก ปัจจุบันการผลิตเพื่อการค้าขายเริ่มมีอิทธิพลต่อสังคมการเกษตร มีการปลูกพืชที่ไม่ได้บริโภคมากขึ้น และต้องขายอย่างเดียวไม่สามารถเก็บไว้บริโภคได้ในสถานการณ์ที่ราคาผลผลิตตกต่ำ

จากปัจจัยสภาพแวดล้อมภายนอกที่เปลี่ยนแปลงไปและยากที่จะหลีกเลี่ยงได้ นั่นคือกระแสโลกาภิวัตน์ที่เข้ามามีอิทธิพลต่อคนในชุมชนและท้องถิ่นเป็นอย่างมาก เนื่องจากเกิดจากความเจริญทางวัตถุและเกิดสิ่งอำนวยความสะดวก และการตอบสนองที่เกิสได้เป็นอย่างดี วิธีการจัดการกับกระแสโลกาภิวัตน์ ได้นั้นในที่นี่ขอน้อมนำหลักปรัชญาของเศรษฐกิจพอเพียง ของพระบาทสมเด็จพระปรมินทรมหาภูมิพลอดุลยเดช ที่มุ่งสร้างให้เกิดความพอดี พอเพียง พอประมาณ การดำเนินกิจกรรมต่างๆภายใต้ความสมเหตุและผล รวมทั้งการสร้างภูมิคุ้มกันที่ดีในคนในสังคมให้รู้เท่าทันกระแสโลกาภิวัตน์และอยู่ท่ามกลางกระแสอย่างมีสติ รวมทั้งการสร้างให้คนมีความรู้และนำความรู้ไปใช้อย่างมีคุณธรรม ซึ่งจะช่วยให้ปัญหาของท้องถิ่นได้รับการแก้ไขปัญหาได้อย่างแท้จริง

### การบริหารงานในองค์กร

#### อำนาจหน้าที่

องค์การบริหารส่วนตำบลทุ่งกว่าว มีอำนาจหน้าที่ในการพัฒนาตำบล ทั้งในด้านเศรษฐกิจ สังคมและวัฒนธรรม ตามพระราชบัญญัติสภาตำบลและองค์การบริหารส่วนตำบล พ.ศ. ๒๕๓๗ และที่แก้ไขเพิ่มเติมจนถึงฉบับที่ ๗) พ.ศ. ๒๕๖๒

๑. มาตรา ๖๖ องค์การบริหารส่วนตำบลมีหน้าที่ในการพัฒนาตำบลทั้งในด้านเศรษฐกิจ สังคม และวัฒนธรรม

๒. มาตรา ๖๗ ภายใต้บังคับแห่งกฎหมายองค์การบริหารส่วนตำบล มีหน้าที่ต้องทำในเขตองค์การบริหารส่วนตำบล ดังนี้ (๑) จัดให้มีและบำรุงทางน้ำและทางบก (๒) การรักษาความสะอาดของถนน ทางน้ำ ทางเดิน และที่สาธารณะ รวมทั้งการจัดขยะมูลฝอยและสิ่งปฏิกูล (๓) ป้องกันโรคและระงับโรคติดต่อ (๔) ป้องกันและบรรเทาสาธารณภัย (๕) จัดการ ส่งเสริม และสนับสนุนการจัดการการศึกษา ศาสนา วัฒนธรรม และการฝึกอบรมให้แก่ประชาชน รวมทั้งการจัดการหรือสนับสนุนการดูแลและพัฒนาเด็กเล็กตามแนวทางที่เสนอแนะจากกองทุนเพื่อความเสมอภาคทางการศึกษา (๖) ส่งเสริมการพัฒนาสตรี เด็ก เยาวชน ผู้สูงอายุและพิการ (๗) คุ้มครอง ดูแลและบำรุงรักษาทรัพยากรธรรมชาติและสิ่งแวดล้อม (๘) บำรุงรักษาศิลปะ จารีตประเพณี ภูมิปัญญาท้องถิ่นและวัฒนธรรมอันดีของท้องถิ่น

๓. ตามมาตรา ๖๘ ภายใต้บังคับแห่งกฎหมายองค์การบริหารส่วนตำบล อาจจัดทำกิจการ ในเขตองค์การบริหารส่วนตำบล ดังนี้ (๑) ให้มีน้ำเพื่อการอุปโภค บริโภคและการเกษตร (๒) ให้มีและบำรุงไฟฟ้าหรือแสงสว่างโดยวิธีอื่น (๓) ให้มีและบำรุงรักษาทางระบายน้ำ (๔) ให้มีและบำรุงสถานที่ประชุม การกีฬา การพักผ่อนหย่อนใจและสวนสาธารณะ (๕) ให้มีและส่งเสริมกลุ่มเกษตรกร และกิจการสหกรณ์ (๖) ส่งเสริมให้มีอุตสาหกรรมในครอบครัว (๗) บำรุงและส่งเสริมการประกอบอาชีพ (๘) การคุ้มครองดูแลและรักษาทรัพย์สินอันเป็นสาธารณสมบัติของแผ่นดิน (๙) หาผลประโยชน์จากทรัพย์สินขององค์การบริหารส่วนตำบล (๑๐) ให้มีตลาด ท่าเทียบเรือและท่าข้าม (๑๑) กิจการเกี่ยวกับการพาณิชย์ (๑๒) การท่องเที่ยว (๑๓) การผังเมือง

นอกจากนี้องค์การบริหารส่วนตำบลอาจทำกิจการนอกเขตองค์การบริหารส่วนตำบลหรือร่วมกับสภาตำบล องค์การบริหารส่วนตำบล องค์การบริหารส่วนจังหวัด หรือหน่วยการบริหารราชการส่วนท้องถิ่นอื่น เพื่อกระทำกิจการร่วมกันได้ ทั้งนี้ เมื่อได้รับความยินยอมจากสภาตำบลองค์การบริหารส่วนตำบล องค์การบริหารส่วนจังหวัด หรือหน่วยการบริหารราชการส่วนท้องถิ่นที่เกี่ยวข้อง และกิจการนั้นเป็นกิจการที่จำเป็นต้องทำและเป็นการเกี่ยวเนื่องกับกิจการที่อยู่ในอำนาจหน้าที่ของตน

## ภารกิจ อำนาจหน้าที่ขององค์การบริหารส่วนตำบลทุ่งกว้าว

### ๑) ด้านโครงสร้างพื้นฐาน มี ๔ แนวทาง คือ

- ๑.๑) การก่อสร้าง ปรับปรุง บำรุงรักษา ถนน สะพาน
- ๑.๒) การพัฒนาด้านสาธารณูปโภค และสาธารณูปการ
- ๑.๓) ไฟฟ้าสาธารณะ
- ๑.๔) การผังเมือง

### ๒) ด้านการอนุรักษ์ทรัพยากรธรรมชาติและสิ่งแวดล้อม มี ๒ แนวทาง คือ

- ๒.๑) การสร้างจิตสำนึกและความตระหนักในการจัดการทรัพยากรธรรมชาติและสิ่งแวดล้อม
- ๒.๒) การอนุรักษ์ การฟื้นฟู การเฝ้าระวัง และการป้องกันรักษาทรัพยากรธรรมชาติและสิ่งแวดล้อม

### ๓) ด้านการพัฒนาสังคม มี ๕ แนวทาง คือ

- ๓.๑) การพัฒนาคุณภาพชีวิตเด็ก สตรี คนชรา ผู้พิการ และผู้ด้อยโอกาส
- ๓.๒) การศึกษา
- ๓.๓) การส่งเสริมศิลปวัฒนธรรม ประเพณี และภูมิปัญญาท้องถิ่น
- ๓.๔) การป้องกัน การรักษา และส่งเสริมสุขภาพอนามัยของประชาชน
- ๓.๕) การส่งเสริมความเข้มแข็งของชุมชน

### ๔) ด้านการพัฒนาเศรษฐกิจ มี ๓ แนวทาง คือ

- ๔.๑) การส่งเสริมอาชีพและเพิ่มรายได้ให้แก่ประชาชน
- ๔.๒) การส่งเสริมการตลาด และการใช้สินค้าท้องถิ่น
- ๔.๓) การส่งเสริมการท่องเที่ยว

### ๕) ด้านการบริหารและพัฒนาองค์กร มี ๒ แนวทาง คือ

- ๕.๑) การพัฒนาบุคลากร
- ๕.๒) การปรับปรุง พัฒนาเครื่องมือ เครื่องใช้ และสถานที่ปฏิบัติงาน

## ภารกิจหลักและภารกิจรองที่องค์การบริหารส่วนตำบลทุ่งกว้าวจะดำเนินการ

อบต.ทุ่งกว้าว วิเคราะห์แล้วพิจารณาเห็นว่าภารกิจหลัก และภารกิจรอง ที่ต้องดำเนินการ ได้แก่

### ภารกิจหลัก

#### ๑. ด้านโครงสร้างพื้นฐาน มี ๔ แนวทาง คือ

- ๑) การก่อสร้าง ปรับปรุง บำรุงรักษา ถนน สะพาน
- ๒) การพัฒนาด้านสาธารณูปโภค และสาธารณูปการ
- ๓) ไฟฟ้าสาธารณะ
- ๔) การผังเมือง

#### ๒. ด้านการพัฒนาเศรษฐกิจ มี ๓ แนวทาง คือ

- ๑) การส่งเสริมอาชีพและเพิ่มรายได้ให้แก่ประชาชน
- ๒) การส่งเสริมการตลาด และการใช้สินค้าท้องถิ่น
- ๓) การส่งเสริม การท่องเที่ยว

๓. ด้านการพัฒนาสังคม มี ๕ แนวทาง คือ

- ๑) การพัฒนาคุณภาพชีวิตเด็ก สตรี คนชรา ผู้พิการ และผู้ด้อยโอกาส
- ๒) การศึกษา
- ๓) การส่งเสริมศิลปวัฒนธรรม ประเพณี และภูมิปัญญาท้องถิ่น
- ๔) การป้องกัน การรักษา และส่งเสริมสุขภาพอนามัยของประชาชน
- ๕) การส่งเสริมความเข้มแข็งของชุมชน

**ภารกิจรอง**

๑. ด้านการอนุรักษ์ทรัพยากรธรรมชาติและสิ่งแวดล้อม มี ๒ แนวทาง คือ

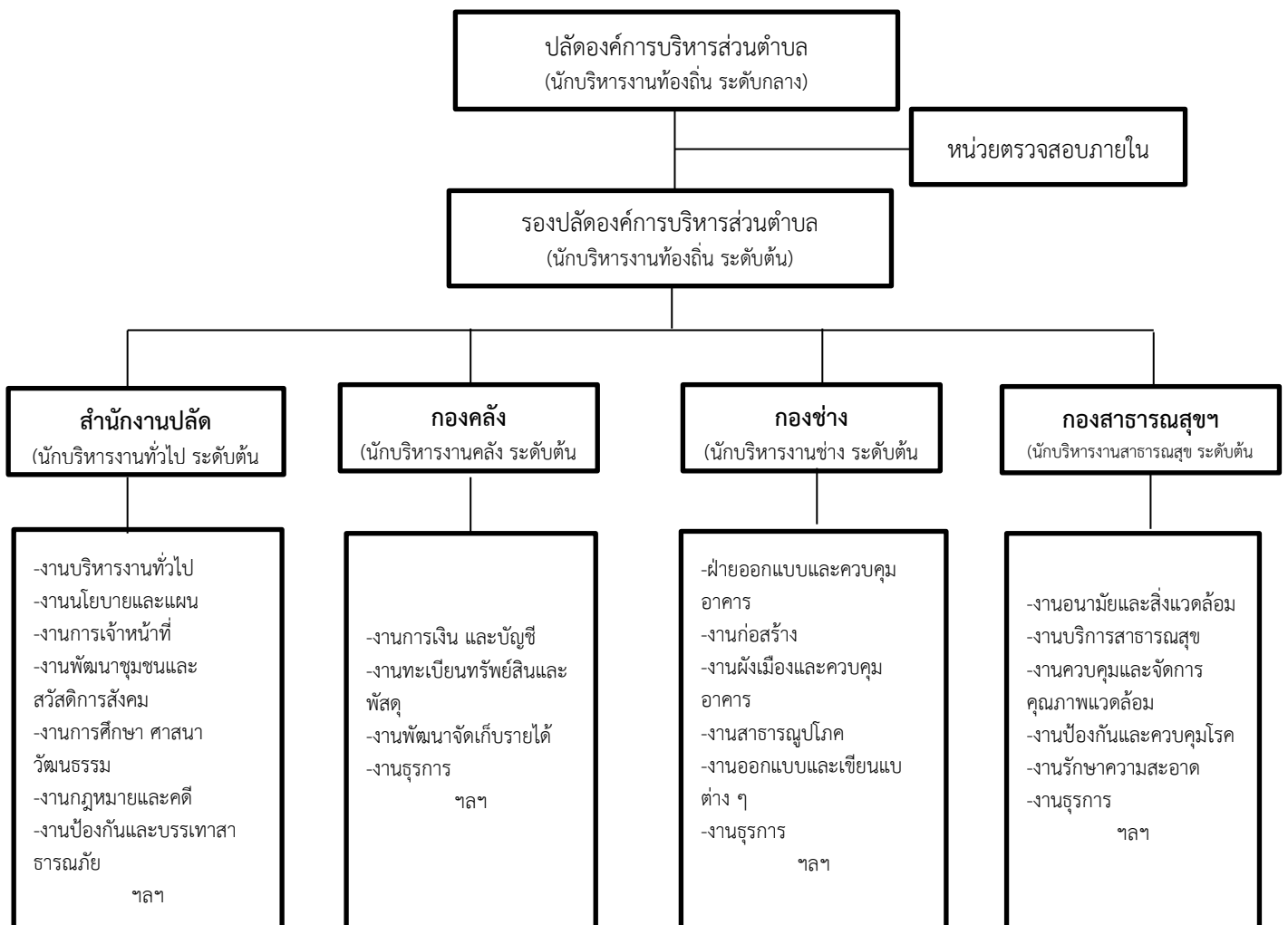
- ๑) การสร้างจิตสำนึกและความตระหนักในการจัดการทรัพยากรธรรมชาติและสิ่งแวดล้อม
- ๒) การอนุรักษ์ การฟื้นฟู การเฝ้าระวัง และการป้องกันรักษาทรัพยากรธรรมชาติและ สิ่งแวดล้อม

๒. ด้านการบริหารและพัฒนาองค์กร มี ๒ แนวทาง คือ

- ๑) การพัฒนาบุคลากร
- ๒) การปรับปรุง พัฒนาเครื่องมือ เครื่องใช้ และสถานที่ปฏิบัติงาน

**โครงสร้างหน่วยงาน**

**โครงสร้างการบริหารงานขององค์การบริหารส่วนตำบลทุ่งกว้าว**



## ส่วนที่ ๒

### กระบวนการบริหารความเสี่ยง

#### ๑. วัตถุประสงค์

(๑) เพื่อให้ระบบงานขององค์การบริหารส่วนตำบลทุ่งกว่าว สอดคล้องและรองรับตามบทบัญญัติของกฎหมาย ที่เกี่ยวข้องกับการบริหารราชการ

(๒) เพื่อให้หน่วยงานในสังกัดองค์การบริหารส่วนตำบลทุ่งกว่าว ใช้ระบบการบริหารความเสี่ยงและการควบคุม ภายในเป็นเครื่องมือของผู้บริหารในการลดหรือป้องกันความเสียหาย หรือความล้มเหลว จากกระบวนการดำเนินงานที่จะส่งผลกระทบต่อที่เสียหายทั้งระดับบุคคลและองค์กร ทำให้ไม่บรรลุเป้าหมายขององค์กรได้

(๓) เพื่อรักษาและสร้างภาพลักษณ์ที่ดีขององค์การบริหารส่วนตำบลทุ่งกว่าว

#### ๒. ความหมายของการบริหารความเสี่ยง

๑) ความเสี่ยง (Risk) คือ เหตุการณ์หรือการกระทำใดๆ ที่อาจเกิดขึ้นภายใต้สถานการณ์ที่ไม่แน่นอน และจะส่งผลกระทบต่อหรือสร้างความเสียหาย (ทั้งที่เป็นตัวเงินและไม่เป็นตัวเงิน) หรือก่อให้เกิดความล้มเหลว หรือลดโอกาสที่จะบรรลุเป้าหมายตามภารกิจหลักที่กำหนดในกฎหมายจัดตั้งส่วนราชการ และเป้าหมายตามแผนปฏิบัติราชการ

๒) ปัจจัยเสี่ยง (Risk Factor) หมายถึง ต้นเหตุ หรือสาเหตุที่มาของความเสี่ยง ที่จะทำให้เกิดไม่บรรลุวัตถุประสงค์ที่กำหนดไว้ โดยต้องระบุได้ด้วยว่าเหตุการณ์นั้นจะเกิดที่ไหน เมื่อใด เกิดขึ้นได้อย่างไร และทำไม ทั้งนี้ สาเหตุของความเสี่ยงที่ระบุควรเป็นสาเหตุที่แท้จริง เพื่อจะได้วิเคราะห์และกำหนดมาตรการลดความเสี่ยงในภายหลังได้อย่างถูกต้อง

๓) กระบวนการบริหารความเสี่ยง (Risk Management Process) เป็นกระบวนการที่ใช้ในการระบุ วิเคราะห์ ประเมิน และจัดระดับความเสี่ยงที่มีผลกระทบต่อการบรรลุวัตถุประสงค์ของกระบวนการทำงานของหน่วยงานหรือขององค์กร รวมทั้งการบริหาร/จัดการความเสี่ยงโดยกำหนดแนวทางการควบคุมเพื่อป้องกันหรือลดความเสี่ยงให้อยู่ในระดับที่ยอมรับได้ ซึ่งกระบวนการดังกล่าวนี้จะสำเร็จได้ ต้องมีการสื่อสารให้คนในองค์กรมีความรู้ ความเข้าใจในเรื่องการบริหารความเสี่ยงในทิศทางเดียวกัน ตลอดจนควรมีการจัดทำระบบสารสนเทศ เพื่อใช้ในการวิเคราะห์ประเมินความเสี่ยง

๔) การประเมินความเสี่ยง (Risk Assessment) หมายถึง กระบวนการที่ใช้ในการระบุ วิเคราะห์ ความเสี่ยง และจัดลำดับความเสี่ยง โดยประเมินจากโอกาสที่จะเกิด (Likelihood) และผลกระทบต่อโอกาสที่จะเกิด (Likelihood) หมายถึง ความถี่หรือโอกาสที่จะเกิดความเสี่ยง ผลกระทบ (Impact) หมายถึง ขนาดของความรุนแรงของความเสียหายที่จะเกิดขึ้นหากเกิด เหตุการณ์ความเสี่ยง

๕) ระดับของความเสี่ยง (Degree of Risk) หมายถึง สถานะของความเสี่ยงที่ได้จากการประเมินโอกาสและผลกระทบต่อแต่ละปัจจัยเสี่ยง แบ่งเป็น ๕ ระดับ คือ สูงมาก สูง ปานกลาง น้อย และน้อยมาก



### **๓. องค์ประกอบของการบริหารความเสี่ยง**

๑. สภาพแวดล้อมภายในองค์กร (Internal Environment)
๒. การกำหนดวัตถุประสงค์ (Objective Setting)
๓. การบ่งชี้เหตุการณ์ (Event Identification)
๔. การประเมินความเสี่ยง (Risk Assessment)
๕. การตอบสนองความเสี่ยง (Risk Response)
๖. กิจกรรมการควบคุม (Control Activities)
๗. ข้อมูลและการติดต่อสื่อสาร (Information and Communication)
๘. การติดตาม (Monitoring)

#### **๑. สภาพแวดล้อมภายในองค์กร (Internal Environment)**

สภาพแวดล้อมภายในองค์กรเป็นพื้นฐานที่สำคัญสำหรับกรอบการบริหารความเสี่ยง ซึ่งมีอิทธิพลต่อการกำหนดกลยุทธ์และเป้าหมายขององค์กร การกำหนดกิจกรรม การบ่งชี้ ประเมิน และจัดการความเสี่ยง สภาพแวดล้อมภายในองค์กร หมายถึง ปัจจัยต่างๆ เช่น จริยธรรม วิธีการทำงานของผู้บริหารและบุคลากร รูปแบบการจัดการของฝ่ายบริหารและวิธีการมอบหมายอำนาจหน้าที่และความรับผิดชอบ ซึ่งผู้บริหารต้องมีการกำหนดร่วมกันกับพนักงานในองค์กร ส่งผลให้มีการสร้างจิตสำนึก การตระหนักและรับรู้เรื่องความเสี่ยง และการควบคุมแก่พนักงานทุกคนในองค์กร

**๒. การกำหนดวัตถุประสงค์ (Objectives Setting)** องค์กรควรมีการกำหนดวัตถุประสงค์ในการปฏิบัติงานที่ชัดเจน เพื่อให้มั่นใจว่าวัตถุประสงค์ที่กำหนดนั้นมี ความสอดคล้องกับเป้าหมายเชิงกลยุทธ์และความเสี่ยงที่องค์กรยอมรับได้ โดยการบริหารจัดการให้อยู่ในกรอบของ Risk Appetite และ Risk Tolerance

**๓. การบ่งชี้เหตุการณ์ (Event Identification)** ในกระบวนการบ่งชี้เหตุการณ์ ควรต้องพิจารณาปัจจัยความเสี่ยงทุกด้านที่อาจเกิดขึ้น เช่น ความเสี่ยงด้านกลยุทธ์ การเงิน บุคลากร การปฏิบัติงาน กฎหมาย ภาษี อากาศ ระบบงาน สิ่งแวดล้อม ความสัมพันธ์ระหว่างเหตุการณ์ที่ อาจเกิดขึ้น แหล่งความเสี่ยงทั้งจากสภาพแวดล้อมภายในและภายนอกองค์กร สภาพแวดล้อมภายนอกองค์กร เป็นองค์ประกอบต่างๆ ที่อยู่ภายนอกองค์กรซึ่งมีอิทธิพลต่อวัตถุประสงค์/ เป้าหมายขององค์กร ยกตัวอย่างเช่น วัฒนธรรม การเมือง กฎหมาย ข้อบังคับ การเงิน เทคโนโลยี เศรษฐกิจ สภาพแวดล้อมในการแข่งขันทั้งภายในประเทศและต่างประเทศ ตัวขับเคลื่อนหลักและแนวโน้มที่ส่งผลกระทบต่อ วัตถุประสงค์ขององค์กร การยอมรับและคุณค่าของผู้มีส่วนได้เสียภายนอกองค์กร

สภาพแวดล้อมภายในองค์กร เป็นสิ่งต่างๆ ที่อยู่ภายในองค์กรและมีอิทธิพลต่อเป้าหมายขององค์กร ยกตัวอย่างเช่น ชีตความสามารถขององค์กร ในแง่ของทรัพยากรและความรู้ เช่น เงินทุน เวลา บุคลากร กระบวนการ ระบบและเทคโนโลยี ระบบสารสนเทศ การ Flow ของข้อมูล และกระบวนการตัดสินใจทั้งที่เป็นทางการและไม่เป็นทางการ ผู้มีส่วนได้เสียภายในองค์กร นโยบาย วัตถุประสงค์ และกลยุทธ์องค์กร การรับรู้คุณค่า และวัฒนธรรมองค์กร มาตรฐานและแบบจำลองที่พัฒนาโดยองค์กร โครงสร้าง เช่น ระบบการจัดการ บทบาทหน้าที่ และความรับผิดชอบ

การระบุเหตุการณ์อาจดำเนินการโดยการสัมภาษณ์ผู้บริหารระดับสูงหรือฝ่ายจัดการที่รับผิดชอบในแผนงาน หรือการดำเนินการนั้น และรวบรวมประเด็นความเสี่ยงสำคัญที่ได้รับความสนใจหรือเป็นประเด็นที่กังวล เพื่อนำมาจัดทำภาพรวมความเสี่ยงขององค์กร (Corporate Risk Profile)

#### ๔. การประเมินความเสี่ยง (Risk Assessment)

สำหรับการประเมินความเสี่ยงเป็นขั้นตอนที่จะต้องดำเนินการต่อจากการระบุความเสี่ยง โดยการประเมิน ความเสี่ยง ประกอบด้วย ๒ กระบวนการหลัก ได้แก่

๑. การวิเคราะห์ความเสี่ยง จะพิจารณาสาเหตุและแหล่งที่มาของความเสี่ยง ผลกระทบที่ตามมาทั้งในทางบวกและทางลบ รวมทั้งโอกาสที่อาจเกิดขึ้นของผลกระทบที่อาจตามมา โดยจะต้องมีการระบุถึงปัจจัยที่มีผลกระทบต่อผลกระทบและโอกาสที่จะเกิดขึ้น ทั้งนี้เหตุการณ์หรือสถานการณ์หนึ่ง ๆ อาจจะทำให้เกิดผลที่ตามมาและกระทบต่อวัตถุประสงค์/ เป้าหมายหลายด้าน นอกจากนั้นในการวิเคราะห์ควรพิจารณาถึงมาตรการจัดการความเสี่ยงที่ดำเนินการอยู่ ณ ปัจจุบัน รวมถึงประสิทธิผลของมาตรการดังกล่าวด้วย

๒. การประเมินความเสี่ยง การประเมินความเสี่ยงจะเปรียบเทียบระหว่างระดับของความเสี่ยงที่ได้จากการวิเคราะห์ความเสี่ยง เทียบกับระดับความเสี่ยงที่ยอมรับได้ (Risk Appetite) ในกรณีที่ระดับของความเสี่ยงไม่อยู่ใน ระดับที่ยอมรับได้ของเกณฑ์การยอมรับความเสี่ยง ความเสี่ยงดังกล่าวจะได้รับการจัดการทันที

#### การกำหนดเกณฑ์ความเสี่ยง

เกณฑ์ที่ใช้ในการประเมินความเสี่ยงควรสะท้อนถึงคุณค่า วัตถุประสงค์และทรัพยากรขององค์กร โดยเกณฑ์ บางประเภท อาจพัฒนาได้จากข้อกำหนดทางกฎหมายหรือข้อบังคับของหน่วยงานกำกับดูแล ซึ่งเกณฑ์ที่กำหนดต้อง สอดคล้องกับนโยบายความเสี่ยงขององค์กรและมีการทบทวนอย่างต่อเนื่อง

ปัจจัยที่นำมาพิจารณาเพื่อประกอบการกำหนดเกณฑ์ความเสี่ยง ได้แก่ ลักษณะและประเภทของผลกระทบที่สามารถเกิดขึ้นและแนวทางในการประเมินผลกระทบ แนวทางในการระบุโอกาสในการเกิดขึ้น กรอบเวลาของโอกาส และผลกระทบที่เกิดขึ้น แนวทางในการกำหนดระดับความเสี่ยง ระดับของความเสี่ยงที่สามารถยอมรับได้ ระดับของ ความเสี่ยงที่จะต้องจัดการ โอกาสที่จะเกิดเหตุการณ์ความเสี่ยง (Likelihood) ระดับของโอกาสที่จะเกิดเหตุการณ์ความเสี่ยงและระดับของความเสียหาย แบ่งเป็น ๕ ระดับ โดยกำหนดนิยามในแต่ละระดับ ดังนี้

๕ ค่อนข้างแน่นอน

๔ น่าจะเกิด

๓ เป็นไปได้ที่จะเกิด

๒ ไม่น่าจะเกิด

๑ ยากที่จะเกิด

ระดับของความเสียหาย (Impact) ระดับของความเสียหายจากเหตุการณ์ความเสี่ยง แบ่งเป็น ๕ ด้าน ดังนี้

๑. ผลกระทบด้านการเงิน

๒. ผลกระทบด้านชื่อเสียงและภาพลักษณ์องค์กร

๓. ผลกระทบต่อการไม่ปฏิบัติตามกฎ ระเบียบ ข้อบังคับ

๔. ผลกระทบต่อบุคลากรสำคัญของ องค์กรบริหารส่วนตำบลทุกกว่า

๕. ผลกระทบต่อความล่าช้าในการดำเนินงานโครงการสำคัญ

แต่ละด้านแบ่งเป็น ๕ ระดับ โดยกำหนดนิยามในแต่ละระดับ ดังนี้

๕. วิกฤต

๔. มีนัยสำคัญ

๓. ปานกลาง

๒. น้อย

๑. ไม่มีนัยสำคัญ

## ๕. การตอบสนองความเสี่ยง (Risk Response)

การกำหนดแผนจัดการความเสี่ยงจะมีการนำเสนอแผนจัดการความเสี่ยงที่จะดำเนินการต่อที่ประชุม คณะผู้บริหารเพื่อพิจารณาและขออนุมัติการจัดสรรทรัพยากรที่จำเป็นต้องใช้ดำเนินการ (ถ้ามี) โดยในการคัดเลือกแนวทางในการจัดการความเสี่ยงที่เหมาะสมที่สุดจะคำนึงถึงความเสี่ยงที่ยอมรับได้ (Risk Appetite) กับต้นทุนที่เกิดขึ้น เปรียบเทียบกับประโยชน์ที่จะได้รับ รวมถึงข้อกฎหมายและข้อกำหนดอื่นๆ ที่เกี่ยวข้อง ความรับผิดชอบที่มีต่อสังคม ระดับความเสี่ยงที่ยอมรับได้ คือ ระดับความเสี่ยงที่องค์กรบริหารส่วนตำบลพึงคว่ายอมรับได้ โดยยังคงให้องค์กรสามารถ ดำเนินงาน และบรรลุเป้าหมายหรือวัตถุประสงค์ที่วางไว้ ทั้งนี้ ในการตัดสินใจเลือกแนวทางในการจัดการความเสี่ยงอาจต้องคำนึงถึงความเสี่ยงที่อาจเกิดขึ้นหากไม่มี การจัดการ ซึ่งอาจไม่สมเหตุสมผลในแง่เศรษฐศาสตร์ เช่น ความเสี่ยงที่ส่งผลกระทบในทางลบอย่างมีสาระสำคัญ แต่โอกาสที่จะเกิดขึ้นน้อยมาก แนวทางในการจัดการความเสี่ยงอาจพิจารณาดำเนินการเป็นกรณีๆ ไป หรืออาจ ดำเนินการไปพร้อมๆ กับความเสี่ยงอื่นๆ

### แนวทางในการจัดการความเสี่ยง

- การหลีกเลี่ยง (Avoid) เป็นการดำเนินการเพื่อหลีกเลี่ยงเหตุการณ์ที่ก่อให้เกิดความเสี่ยง มักใช้ในกรณี ที่ ความเสี่ยงมีความรุนแรงสูง ไม่สามารถหาวิธีลด/จัดการให้อยู่ในระดับที่ยอมรับได้
- การลด (Reduce) เป็นการจำกัดมาตรการจัดการ เพื่อลดโอกาสการเกิดเหตุการณ์ความเสี่ยง หรือลดผลกระทบที่อาจเกิดขึ้น ให้อยู่ในระดับที่ยอมรับได้เช่น การเตรียมแผนฉุกเฉิน
- การยอมรับ (Accept) ความเสี่ยงที่เหลือในปัจจุบันอยู่ในระดับที่ยอมรับได้ โดยไม่ต้องดำเนินการใดๆ เพื่อลดโอกาสหรือผลกระทบที่อาจเกิดขึ้นอีก มักใช้กับความเสี่ยงที่ต้นทุนของมาตรการจัดการสูงไม่คุ้มกับประโยชน์ที่ได้รับ

## ๖. กิจกรรมการควบคุม (Control Activities)

กิจกรรมการควบคุม คือ นโยบายและกระบวนการปฏิบัติงาน เพื่อให้มั่นใจว่าได้มีการจัดการความเสี่ยง ให้อยู่ ในระดับที่สามารถยอมรับได้เพื่อป้องกันไม่ให้เกิดผลกระทบต่อเป้าหมายขององค์กรเนื่องจากแต่ละองค์กรมีการกำหนด วัตถุประสงค์และเทคนิคการนำไปปฏิบัติเป็นของเฉพาะองค์กร ดังนั้นกิจกรรมการควบคุมจึงมีความแตกต่างกัน ซึ่งอาจ แบ่งได้เป็น ๔ ประเภท คือ

๑. การควบคุมเพื่อการป้องกัน (Preventive Control) เป็นวิธีการควบคุมที่กำหนดขึ้นเพื่อป้องกันไม่ให้เกิด ความเสี่ยงและข้อผิดพลาดตั้งแต่แรก
๒. การควบคุมเพื่อให้อัตราพบ (Detective Control) เป็นวิธีการควบคุมเพื่อให้เห็นข้อผิดพลาดที่เกิดขึ้น แล้ว
๓. การควบคุมโดยการชี้แนะ (Directive Control) เป็นวิธีการควบคุมที่ส่งเสริมหรือกระตุ้นให้เกิดความสำเร็จ ตามวัตถุประสงค์ที่ต้องการ
๔. การควบคุมเพื่อการแก้ไข (Corrective Control) เป็นวิธีการควบคุมที่กำหนดขึ้นเพื่อแก้ไขข้อผิดพลาดที่ เกิดขึ้น และป้องกันไม่ให้เกิดซ้ำอีกในอนาคต ทั้งนี้ ในการดำเนินกิจกรรมการควบคุมควรต้องคำนึงถึงความคุ้มค่าในด้านค่าใช้จ่ายและต้นทุน กับ ผลประโยชน์ที่คาดว่าจะได้รับด้วย โดยกิจกรรมการควบคุมควรมีองค์ประกอบ ดังนี้
  ๑. วิธีการดำเนินงาน (ขั้นตอน, กระบวนการ)
  ๒. การกำหนดบุคลากรภายในองค์กรเพื่อรับผิดชอบการควบคุมนั้น ซึ่งควรมีความรับผิดชอบ ดังนี้
    - (๑) พิจารณาประสิทธิผลของการจัดการความเสี่ยงที่ได้ดำเนินการอยู่ในปัจจุบัน
    - (๒) พิจารณาการปฏิบัติเพิ่มเติมที่จำเป็น เพื่อเพิ่มประสิทธิผลของการจัดการความเสี่ยง
  ๓. กำหนดระยะเวลาแล้วเสร็จของงาน

### ๗. ข้อมูลการติดต่อสื่อสาร (Information and Communication)

สารสนเทศเป็นสิ่งจำเป็นสำหรับองค์กรในการบ่งชี้ ประเมิน และจัดการความเสี่ยง ข้อมูลสารสนเทศที่เกี่ยวข้องกับองค์กรทั้งจากแหล่งข้อมูลภายในและภายนอกองค์กรควรได้รับการบันทึกและสื่อสารไปยังบุคลากรในองค์กรอย่างเหมาะสมทั้งในด้านรูปแบบและเวลา เพื่อให้สามารถปฏิบัติงานตามหน้าที่และความรับผิดชอบได้ รวมถึง เป็นการรายงานการบริหารจัดการความเสี่ยง เพื่อให้ทุกคนในองค์กรได้รับทราบถึงความเสี่ยงที่เกิดขึ้น และผลของการบริหารจัดการความเสี่ยงเหล่านั้น การสื่อสารที่มีประสิทธิภาพยังครอบคลุมถึงการสื่อสารจากระดับบนลงล่าง ระดับ ล่างไปสู่บน และการสื่อสารระหว่างหน่วยงาน

การบริหารความเสี่ยงควรใช้ทั้งข้อมูลในอดีตและปัจจุบัน ข้อมูลในอดีตจะแสดงแนวโน้มของเหตุการณ์ และ ช่วยคาดการณ์การปฏิบัติงานในอนาคต ส่วนข้อมูลปัจจุบันมีประโยชน์ต่อผู้บริหารในการพิจารณาความเสี่ยงที่เกิดขึ้นใน กระบวนการ สายงาน หรือหน่วยงานซึ่งช่วยให้องค์กรสามารถปรับเปลี่ยนกิจกรรมการควบคุมตามความจำเป็นเพื่อให้ ความเสี่ยงอยู่ในระดับที่ยอมรับได้

### ๘. การติดตาม (Monitoring)

กระบวนการบริหารความเสี่ยงที่ดำเนินการภายในองค์การบริหารส่วนตำบลทุ่งกว่าว มีความจำเป็นต้องได้รับการสื่อสารถึง การประเมินความเสี่ยงและการควบคุม ความคืบหน้าในการบริหารความเสี่ยง การดูแลติดตามแนวโน้มของความเสี่ยง หลัก รวมถึงการเกิดเหตุการณ์ผิดปกติอย่างต่อเนื่อง เพื่อให้มั่นใจว่า

๑. เจ้าของความเสี่ยง (Risk Owner) มีการติดตาม ประเมินสถานการณ์ วิเคราะห์และบริหารความเสี่ยงที่อยู่ ภายใต้ความรับผิดชอบของตนอย่างสม่ำเสมอ และเหมาะสม

๒. ความเสี่ยงที่มีผลกระทบสำคัญต่อการบรรลุวัตถุประสงค์ขององค์กร ได้รับการรายงานถึงความคืบหน้าใน การบริหารความเสี่ยง และแนวโน้มของความเสี่ยงต่อผู้บริหารที่รับผิดชอบและคณะกรรมการบริหารความเสี่ยง

๓. ระบบการควบคุมภายในที่วางไว้มีความเพียงพอ เหมาะสม มีประสิทธิผล และมีการนำมาปฏิบัติใช้จริงเพื่อ ป้องกัน หรือลดความเสี่ยงที่อาจเกิดขึ้น รวมทั้งมีการปรับปรุงแก้ไขการควบคุมภายในอยู่เสมอเพื่อให้สอดคล้องกับ สถานการณ์หรือความเสี่ยงที่เปลี่ยนไป เจ้าหน้าที่ที่รับผิดชอบความเสี่ยงรายงานสถานะความเสี่ยงรวมถึงกระบวนการ บริหารความเสี่ยงให้หัวหน้าได้ทราบ และนำความเสี่ยงเข้าเสนอในที่ประชุมผู้บริหาร เพื่อทราบ/พิจารณาต่อไป

### ๔. กระบวนการบริหารความเสี่ยงขององค์การบริหารส่วนตำบลทุ่งกว่าว

องค์การบริหารส่วนตำบลทุ่งกว่าว มีกระบวนการและขั้นตอนการบริหารความเสี่ยง ประกอบด้วย ๗ ขั้นตอน ดังนี้

#### ๑. การกำหนดเป้าหมาย/วัตถุประสงค์

การกำหนดเป้าหมายในการดำเนินงาน หรือสิ่งที่ต้องการให้บรรลุผลสำเร็จจากการดำเนินงานในทุกระดับกิจกรรม โดยกำหนดให้มีความสอดคล้องและเป็นไปในทิศทางเดียวกัน เพื่อให้เกิดการบรรลุวัตถุประสงค์ในระดับภาพรวมขององค์การบริหารส่วนตำบลทุ่งกว่าว ซึ่งวัตถุประสงค์ เป็นการดำเนินงานในภาพรวม โดยให้มีความสอดคล้องกับยุทธศาสตร์ขององค์การบริหารส่วนตำบลทุ่งกว่าว ตามแผนดำเนินงานประจำปีงบประมาณ พ.ศ. ๒๕๖๗

## ๒. การระบุความเสี่ยง

ค้นหาและระบุความเสี่ยงที่อาจส่งผลให้การดำเนินงานไม่บรรลุผลสำเร็จตามวัตถุประสงค์ที่กำหนดไว้ จากนั้นระบุปัจจัยเสี่ยง คือ สาเหตุที่ทำให้เกิดความเสี่ยง แนวทางในการระบุความเสี่ยง

(๑) พิจารณาถึงผลที่เกิดขึ้นจากความเสี่ยง

(๒) พิจารณาจากประเภทความเสี่ยงแบ่งออกเป็น ๔ ประเภท ได้แก่

**๑. ความเสี่ยงด้านกลยุทธ์ (Strategic Risk : S)** ความเสี่ยงที่เกี่ยวข้องกับการกำหนดแผนกลยุทธ์ แผนการ ดำเนินงาน และการนำแผนดังกล่าวไปปฏิบัติอย่างไม่เหมาะสม นอกจากนี้ ความเสี่ยงด้านกลยุทธ์ยังรวมถึงการเปลี่ยนแปลงจากปัจจัยภายนอกและปัจจัยภายใน อันส่งผลกระทบต่อข้อกำหนดกลยุทธ์ หรือการดำเนินงานเพื่อให้บรรลุวัตถุประสงค์หลัก เป้าหมาย และแนวทางการดำเนินงานขององค์กร

**๒. ความเสี่ยงด้านปฏิบัติงาน (Operational Risk : O)** ความเสี่ยงที่เกี่ยวข้องกับการปฏิบัติงานของแต่ละกระบวนการ หรือกิจกรรมภายในองค์กร รวมทั้งความเสี่ยงที่เกี่ยวข้องกับการบริหารจัดการข้อมูลด้านเทคโนโลยีสารสนเทศ และข้อมูลความรู้ต่าง ๆ เพื่อให้การปฏิบัติงานบรรลุเป้าหมายที่กำหนด ซึ่งความเสี่ยงด้านปฏิบัติการจะส่งผลกระทบต่อประสิทธิภาพของกระบวนการทำงาน และการบรรลุวัตถุประสงค์หลักขององค์กรในภาพรวม

**๓. ความเสี่ยงด้านการเงิน (Financial Risk : F)** โดยอาจเป็นความเสี่ยงที่เกิดจาก ปัจจัยภายใน เช่น การบริหารจัดการด้านการวางแผนการใช้จ่ายเงินตามข้อบัญญัติ หรือจากปัจจัยภายนอก เช่น การจัดสรรเงินงบประมาณ หรือความเสี่ยงที่คู่สัญญาไม่สามารถปฏิบัติตามภาระผูกพันที่ตกลงไว้ อันส่งผลกระทบต่อผลการดำเนินงานรวมถึงส่งผลให้เกิดความเสียหายต่อองค์กร

**๔. ความเสี่ยงที่ด้านปฏิบัติตามกฎหมาย/ระเบียบ (Compliance Risk : C)** ข้อบังคับของหน่วยงานกำกับดูแล เช่น กรมส่งเสริมการปกครองส่วนท้องถิ่น มติคณะรัฐมนตรี เป็นต้น รวมทั้งความเสี่ยงที่เกี่ยวกับกฎหมายต่างๆ ที่เกี่ยวข้องกับการปฏิบัติราชการองค์การบริหารส่วนตำบลทุกวงกว้าง ซึ่งเมื่อมีความเสี่ยงด้านนี้เกิดขึ้น จะส่งผลกระทบต่อชื่อเสียงและภาพลักษณ์ขององค์กรโดยรวม

## ๓. การประเมินความเสี่ยง

ดำเนินการวิเคราะห์ การประเมิน และการจัดระดับความเสี่ยงที่มีผลกระทบต่อการบรรลุวัตถุประสงค์ ของกระบวนการทำงาน ประกอบไปด้วย ๔ ขั้นตอน

### ๑) กำหนดเกณฑ์การประเมินมาตรฐาน

กำหนดเกณฑ์ที่จะใช้ในการประเมินความเสี่ยง ได้แก่ ระดับโอกาสที่จะเกิดความเสี่ยง (Likelihood) ระดับความรุนแรงของผลกระทบ (Impact) และระดับของความเสี่ยง (Risk Matrix) โดยกำหนดเกณฑ์ในการประเมินของโครงการ/กิจกรรมขึ้น ซึ่งสามารถกำหนดได้ทั้งในเชิงปริมาณและคุณภาพ ขึ้นอยู่กับสภาพแวดล้อมในการดำเนินงานและลักษณะของผลจากการดำเนินงาน โดยเกณฑ์ในเชิงปริมาณจะเหมาะกับหน่วยงานที่มีข้อมูลตัวเลข หรือจำนวนมาใช้ในการวิเคราะห์ สำหรับหน่วยงานที่มีข้อมูลในเชิงพรรณนาไม่สามารถระบุเป็นตัวเลขหรือจำนวนเงินที่ชัดเจนได้

(๑.๑) ระดับโอกาสในการเกิดเหตุการณ์ต่าง ๆ (Likelihood) กำหนดเกณฑ์ไว้ ๕ ระดับ ดังนี้

ระดับโอกาสในการเกิดเหตุการณ์ต่าง ๆ (Likelihood) เชิงคุณภาพ		
ระดับ	โอกาสที่เกิด	คำอธิบาย
๕	สูงมาก	มีโอกาสการเกิดเกือบทุกครั้ง
๔	สูง	มีโอกาสการเกิดค่อนข้างสูงหรือบ่อย ๆ
๓	ปานกลาง	มีโอกาสเกิดบางครั้ง
๒	น้อย	มีโอกาสเกิดแต่นานๆ ครั้ง
๑	น้อยมาก	มีโอกาสเกิดในกรณียกเว้น

ระดับโอกาสในการเกิดเหตุการณ์ต่าง ๆ (Likelihood) เชิงปริมาณ		
ระดับ	โอกาสที่เกิด	คำอธิบาย
๕	สูงมาก	๑ เดือนต่อครั้ง หรือมากกว่า
๔	สูง	๑-๖ เดือนต่อครั้งแต่ไม่เกิน ๕ ครั้ง ต่อปี
๓	ปานกลาง	๑ ปีต่อครั้ง
๒	น้อย	๒ ปีต่อครั้ง
๑	น้อยมาก	๓ ปีต่อครั้ง

(๑.๒) ระดับความรุนแรงของผลกระทบของความเสียหาย (Impact) กำหนดเกณฑ์ไว้ ๕ ระดับ ดังนี้

ระดับความรุนแรงของผลกระทบของความเสียหาย (Impact) เชิงคุณภาพ		
ระดับ	โอกาสที่เกิด	คำอธิบาย
๕	สูงมาก	เกิดความเสียหายสูง
๔	สูง	เกิดความเสียหายค่อนข้างสูง
๓	ปานกลาง	เกิดความเสียหายบ้าง
๒	น้อย	เกิดความเสียหายน้อย
๑	น้อยมาก	เกิดความเสียหายน้อยมาก

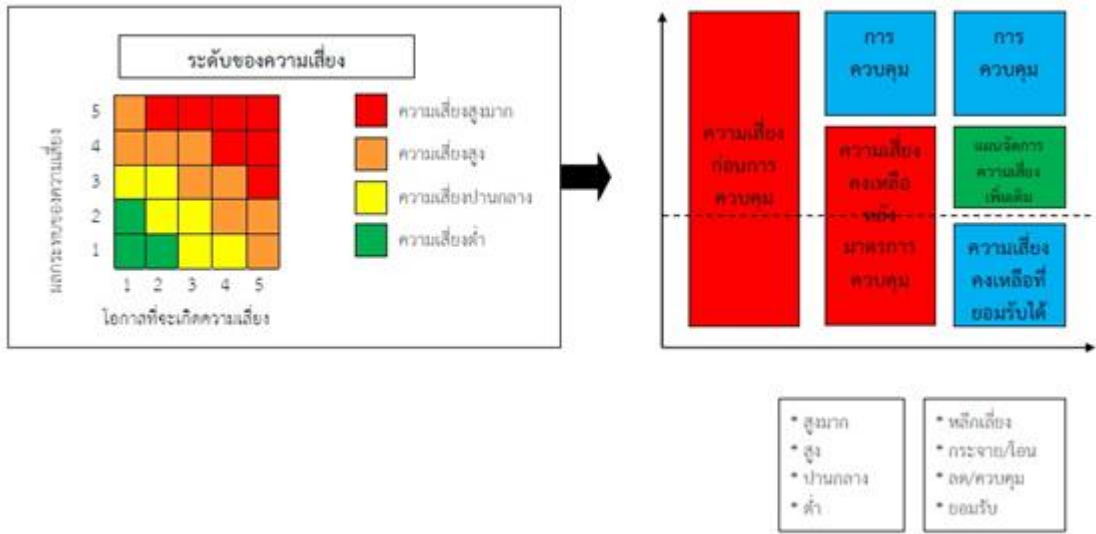
ระดับความรุนแรงของผลกระทบของความเสียหาย (Impact) เชิงปริมาณ		
ระดับ	โอกาสที่เกิด	คำอธิบาย
๕	สูงมาก	เกิน ๑,๐๐๐,๐๐๐
๔	สูง	๑๐๐,๐๐๑ - ๑,๐๐๐,๐๐๐
๓	ปานกลาง	๕๐,๐๐๑ - ๑๐๐,๐๐๐
๒	น้อย	๑๐,๐๐๑ - ๕๐,๐๐๐
๑	น้อยมาก	ไม่เกิน ๑๐,๐๐๐

(๑.๒) ระดับความเสี่ยง

กรณีโครงการ/กิจกรรม ตามแผนดำเนินงานประจำปีงบประมาณพ.ศ. ๒๕๖๗ กำหนด

เกณฑ์ไว้ ๔ ระดับ ได้แก่ สูงมาก สูง ปานกลาง และต่ำ

เกณฑ์การประเมินความเสี่ยง



**๒) การประเมินโอกาสและผลกระทบของความเสี่ยง**

เป็นการนำความเสี่ยงและปัจจัยเสี่ยงแต่ละปัจจัยที่ระบุไว้มาประเมินโอกาส (Likelihood) ที่จะเกิดเหตุการณ์ความเสี่ยงต่างๆ และประเมินระดับความรุนแรงหรือมูลค่าความเสียหาย (Impact) จากความเสี่ยง เพื่อให้เห็นถึงระดับของความเสี่ยงที่แตกต่างกัน ทำให้สามารถกำหนดการควบคุมความเสี่ยงได้อย่างเหมาะสม ซึ่งจะช่วยให้หน่วยงานสามารถวางแผนและจัดสรรทรัพยากรได้อย่างถูกต้องภายใต้งบประมาณกำลังคน หรือเวลาที่มีจำกัด โดยอาศัยมาตรฐานที่กำหนดไว้ข้างต้น

ขั้นตอนในการประเมินโอกาสและผลกระทบของความเสี่ยง

๑) พิจารณาโอกาส/ความถี่ ในการเกิดเหตุการณ์ต่างๆ (Likelihood) ว่ามีโอกาส/ความถี่ที่จะเกิดขึ้น มากน้อยเพียงใด ตามเกณฑ์มาตรฐานที่กำหนด

๒) พิจารณาความรุนแรงของผลกระทบของความเสี่ยง (Impact) ที่มีผลต่อองค์กร/แผนงาน/โครงการ/กิจกรรม ว่ามีระดับความรุนแรง หรือมีความเสียหายเพียงใด ตามเกณฑ์มาตรฐานที่กำหนด

**๓) การวิเคราะห์ความเสี่ยง**

เมื่อพิจารณาโอกาส/ความถี่ที่จะเกิดเหตุการณ์ (Likelihood) และความรุนแรงของผลกระทบ (Impact) ของแต่ละปัจจัยเสี่ยงแล้ว ให้นำผลที่ได้มาพิจารณาความสัมพันธ์ระหว่างโอกาสที่จะเกิดความเสี่ยง และผลกระทบของความเสี่ยงต่อองค์กร/แผนงาน/โครงการ/กิจกรรม ว่าก่อให้เกิดระดับของความเสี่ยงในระดับใด

**๔) การจัดลำดับความเสี่ยง**

เมื่อได้ค่าระดับความเสี่ยงแล้ว นำมาจัดลำดับความรุนแรงของความเสี่ยงที่มีผลกระทบต่อ

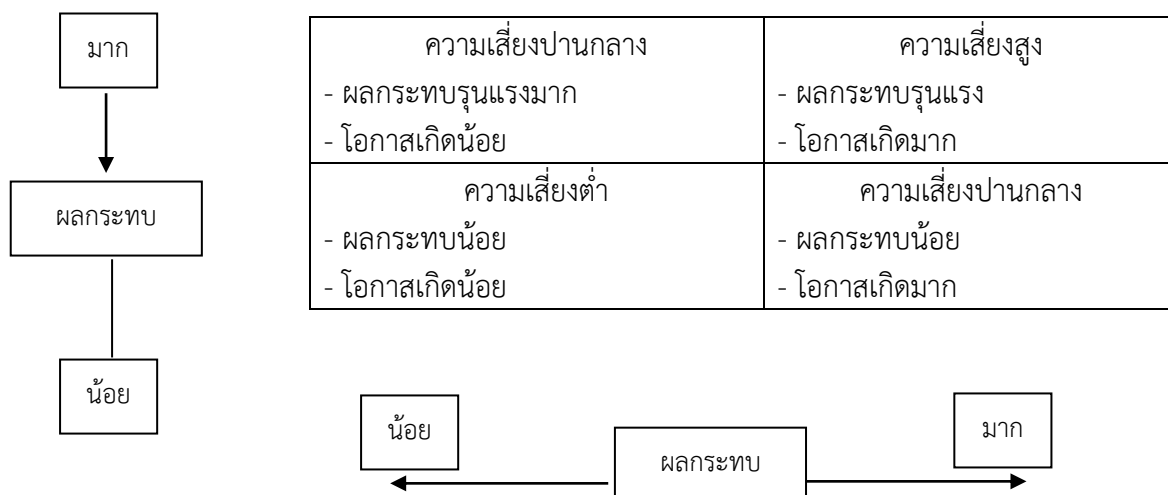
องค์กร/แผนงาน/โครงการ/กิจกรรม เพื่อพิจารณากำหนดกิจกรรมการควบคุมภายในแต่ละสาเหตุของความสำคัญให้เหมาะสม โดยพิจารณาจากระดับของความเสี่ยงที่เกิดจากความสัมพันธ์ระหว่างโอกาสที่จะเกิดความเสี่ยง (Likelihood) และผลกระทบของความเสี่ยง (Impact) ที่ประเมินได้ โดยจัดเรียงลำดับจากระดับสูงมาก สูง ปานกลาง ต่ำ และเลือกความเสี่ยงที่มีระดับสูงและปานกลางมาจัดทำแผนบริหารความเสี่ยง

ในการประเมินความเสี่ยงจะต้องมีการกำหนด แผนภูมิความเสี่ยง ที่ได้จากการพิจารณาจัดระดับความสำคัญของความเสี่ยงจากโอกาสที่จะเกิดความเสี่ยง และผลกระทบที่เกิดขึ้นและขอบเขตของระดับความเสี่ยงที่สามารถยอมรับได้ ระดับความเสี่ยง = โอกาสในการเกิดเหตุการณ์ x ความรุนแรงของเหตุการณ์ต่างๆ ซึ่งใช้เกณฑ์ในการจัดแบ่งดังนี้

ระดับคะแนนความเสี่ยง	จัดระดับความเสี่ยง	กลยุทธ์ในการจัดการความเสี่ยง	พื้นที่สี
๑-๘	ต่ำ	ยอมรับความเสี่ยง	เขียว
๙-๑๕	ปานกลาง	ยอมรับความเสี่ยง (มีมาตรการติดตาม)	เหลือง
๑๖-๒๔	สูง	ควบคุมความเสี่ยง (มีแผนควบคุมความเสี่ยง)	น้ำตาล
๒๕	สูงมาก	ถ่ายโอนความเสี่ยง	แดง

### แผนภูมิความเสี่ยง (Risk Map)

การวัดระดับความเสี่ยง



#### ๔. การประเมินผลการควบคุม

การประเมินการควบคุมที่มีอยู่ เป็นการประเมินกิจกรรมที่กำหนดขึ้น เพื่อเป็นเครื่องมือช่วยควบคุม



ความเสี่ยง หรือปัจจัยเสี่ยง ที่มีผลกระทบต่อการบรรลุวัตถุประสงค์ขององค์กร/หน่วยงาน ซึ่งกิจกรรมการควบคุมดังกล่าว หมายถึง กระบวนการ วิธีการปฏิบัติงานต่างๆ ที่จะทำให้อย่างมั่นใจได้ว่าผู้รับผิดชอบแต่ละกิจกรรมได้ดำเนินการสอดคล้องกับทิศทางที่ต้องการ สามารถช่วยป้องกันและชี้ให้เห็นถึงความเสี่ยงที่มีผลกระทบต่อวัตถุประสงค์ได้

หลังจากประเมินความเสี่ยง และจัดลำดับความเสี่ยงแล้ว ขั้นตอนต่อไป คือ การวิเคราะห์การควบคุมเดิมที่มีอยู่ก่อนว่าได้มีการจัดการควบคุมเพื่อช่วยลดความเสี่ยงไว้อย่างไร รวมทั้ง พิจารณาด้วยการควบคุมที่ได้กำหนดไว้แล้วนั้น ได้มีการนำมาปฏิบัติด้วยหรือไม่และได้ผลเป็นอย่างไร

วิธีการประเมินมาตรการควบคุม คือ พิจารณาปัจจัยเสี่ยงที่ประเมินแล้วว่ามียกระดับความเสี่ยงอยู่ในระดับสูงหรือปานกลาง และเมื่อจัดลำดับความเสี่ยงแล้วเป็นความเสี่ยงที่อยู่ในลำดับต้นๆ ซึ่งเป็นการแสดงให้เห็นว่าปัจจัยเสี่ยงนั้นสามารถส่งผลให้การดำเนินงานไม่สามารถบรรลุผลตามวัตถุประสงค์ที่กำหนด โดยกำหนดแนวทางในการจัดการความเสี่ยงดังนี้

- การหลีกเลี่ยง (Avoid) เป็นการดำเนินการเพื่อหลีกเลี่ยงเหตุการณ์ที่ก่อให้เกิดความเสี่ยง มักใช้ในกรณีที่มีความเสี่ยงมีความรุนแรงสูง ไม่สามารถหาวิธีลด/จัดการให้อยู่ในระดับที่ยอมรับได้

- การลด (Reduce) เป็นการจำกัดมาตรการจัดการ เพื่อลดโอกาสการเกิดเหตุการณ์ความเสี่ยง หรือลดผลกระทบที่อาจเกิดขึ้น ให้อยู่ในระดับที่ยอมรับได้เช่น การเตรียมแผนฉุกเฉิน

- การยอมรับ (Accept) ความเสี่ยงที่เหลือในปัจจุบันอยู่ในระดับที่ยอมรับได้ โดยไม่ต้องดำเนินการใดๆ เพื่อลดโอกาสหรือผลกระทบที่อาจเกิดขึ้นอีก มักใช้กับความเสี่ยงที่ต้นทุนของมาตรการจัดการสูงไม่คุ้มกับประโยชน์ที่ได้รับ

## ๕. การบริหารจัดการความเสี่ยง

การบริหารจัดการความเสี่ยง (Risk Management) เป็นการนำกลยุทธ์ มาตรการ หรือแผนงานมาใช้ปฏิบัติ เพื่อลดโอกาสที่จะเกิดความเสี่ยง หรือลดความเสียหายของผลกระทบที่อาจเกิดขึ้นจากความเสี่ยงในการดำเนินงานตามแผนงาน/โครงการ/กิจกรรม ที่ยังไม่มีกิจกรรมควบคุมความเสี่ยง หรือที่มีอยู่แต่ยังไม่เพียงพอ และนำมาวางแผนจัดการความเสี่ยง

ดังนั้น เมื่อหน่วยงานที่เกี่ยวข้องและผู้รับผิดชอบมาตรการ/แนวทางการบริหารความเสี่ยงทราบความเสี่ยงขององค์กรที่ยังเหลืออยู่จากการประเมินความเสี่ยง โดยประเมินการควบคุมแล้ว พบว่ามีกิจกรรมควบคุมที่ยังไม่ทำให้ความเสี่ยงลดลงไปได้จนเป็นที่น่าพอใจ หรือยังมีความเสี่ยงหลงเหลืออยู่ ให้นำกิจกรรมควบคุมนั้น มากำหนดเป็นวิธีการจัดการความเสี่ยง เพื่อใช้ในการจัดทำแผนบริหารความเสี่ยงต่อไป เมื่อสิ้นสุดระยะเวลาดำเนินการตามแผนบริหารความเสี่ยงแล้ว ให้มีการประเมินผลการบริหารความเสี่ยง ในรอบแผนต่อไป

## ๖. การติดตามผล

การติดตามผล เป็นการติดตามผลหลังจากได้ดำเนินการตามแผนบริหารความเสี่ยงแล้ว เพื่อให้มั่นใจว่าแผนการบริหารความเสี่ยงนั้นมีประสิทธิภาพ รวมทั้งสาเหตุของความเสี่ยงที่มีผลต่อความสำเร็จ ความรุนแรงของผลกระทบ วิธีการบริหารจัดการความเสี่ยง รวมถึงค่าใช้จ่ายในการควบคุม มีความเหมาะสมกับสถานการณ์ที่เปลี่ยนแปลงไป โดยมีเป้าหมายในการติดตามผล คือ

- (๑) เป็นการประเมินคุณภาพและความเหมาะสมกับวิธีการจัดการความเสี่ยง รวมทั้งติดตามผลการจัดการความเสี่ยงที่ได้มีการดำเนินการไปแล้วว่าบรรลุผลของการบริหารความเสี่ยงหรือไม่

- (๒) เป็นการติดตามความคืบหน้าของมาตรการควบคุม ที่เป็นการทำเพิ่มเติมมาแล้วเสร็จตามกำหนด หรือไม่ สามารถลดโอกาสหรือผลกระทบของความเสี่ยงให้อยู่ในระดับที่ยอมรับได้หรือไม่

วิธีการจัดการความเสี่ยงใดมีประสิทธิภาพก็ให้ดำเนินการต่อไป หรือวิธีการใด ควรปรับเปลี่ยน และนำผลการติดตามไปรายงานให้ผู้บริหารทราบตามแบบรายงานที่ได้จัดทำ โดยกำหนดติดตาม ในการรายงาน นอกจากจะรายงานตามแบบฟอร์มที่กำหนดแล้ว ต้องมีการติดตามผลจากการปฏิบัติงานและการบริหารงานตาม กรอบระยะเวลาที่กำหนด

### ๗. การรายงานผล

การรายงานผล เป็นการรายงานผลการวิเคราะห์ ประเมิน และจัดการความเสี่ยงว่ายังมีความเสี่ยงที่ ยังเหลืออยู่หรือไม่ ถ้ายังเหลืออยู่มีอยู่ในระดับใด และมีวิธีการจัดการความเสี่ยงนั้นอย่างไร เพื่อเสนอต่อผู้บริหาร รับทราบ เพื่อใช้เป็นเครื่องมือหรือข้อมูลประกอบการบริหารและปฏิบัติราชการ ขององค์การบริหารส่วนตำบลทุ่งกว่า

## ๕. ประโยชน์ของการบริหารความเสี่ยง

๑. เป็นการสร้างฐานข้อมูลความเสี่ยงที่มีประโยชน์ต่อการบริหารและการดำเนินงาน องค์การบริหาร ส่วนตำบลทุ่งกว่า การบริหารความเสี่ยงจะเป็นแหล่งข้อมูลสำหรับผู้บริหารในการตัดสินใจด้านต่าง ๆ เนื่องจากการบริหารความเสี่ยงเป็นการดำเนินการที่ตั้งอยู่บนสมมุติฐานในการตอบสนองต่อวัตถุประสงค์ หรือ เป้าหมาย และภารกิจหลักขององค์กร

๒. ช่วยสะท้อนให้เห็นภาพรวมของความเสี่ยงได้ทั้งหมด การบริหารความเสี่ยงจะทำให้ บุคลากร ภายในองค์การบริหารส่วนตำบลทุ่งกว่า มีความเข้าใจถึงวัตถุประสงค์หรือเป้าหมายและภารกิจหลักของ องค์กร และตระหนักถึงความเสี่ยงทั้งหมดที่อาจส่งผลกระทบต่อองค์การบริหารส่วนตำบลทุ่งกว่า ได้ อย่าง ถูกต้อง ครบถ้วน ซึ่งครอบคลุมความเสี่ยงที่มีสาเหตุทั้งจากปัจจัยภายในและปัจจัยภายนอก

๓. เป็นเครื่องมือสำคัญในการบริหารงาน การบริหารความเสี่ยงเป็นเครื่องมือที่ช่วยให้ ผู้บริหาร สามารถมั่นใจได้ว่า ความเสี่ยงได้รับการจัดการอย่างถูกต้อง เหมาะสม และทันเวลา รวมทั้งเป็น เครื่องมือที่ สำคัญของผู้บริหารในการบริหารงาน และการตัดสินใจในด้านต่างๆ เช่น การกำหนดกลยุทธ์ การจัดสรร งบประมาณ การวางแผนการเงินและการดำเนินงานตามแผน ฯลฯ ให้เป็นไปตามวัตถุประสงค์ หรือเป้าหมาย

๔. ช่วยให้การบริหารงานและจัดสรรทรัพยากรเป็นไปอย่างเหมาะสม มีประสิทธิภาพและ ประสิทธิภาพ โดยพิจารณาถึงระดับความเสี่ยงในแต่ละหน่วยงาน ส่วนราชการ งาน โครงการ กิจกรรม และ การเลือกใช้ มาตรการในการบริหารความเสี่ยงอย่างถูกต้อง เหมาะสม โดยคำนึงถึงต้นทุนและผลประโยชน์ที่ จะได้รับ

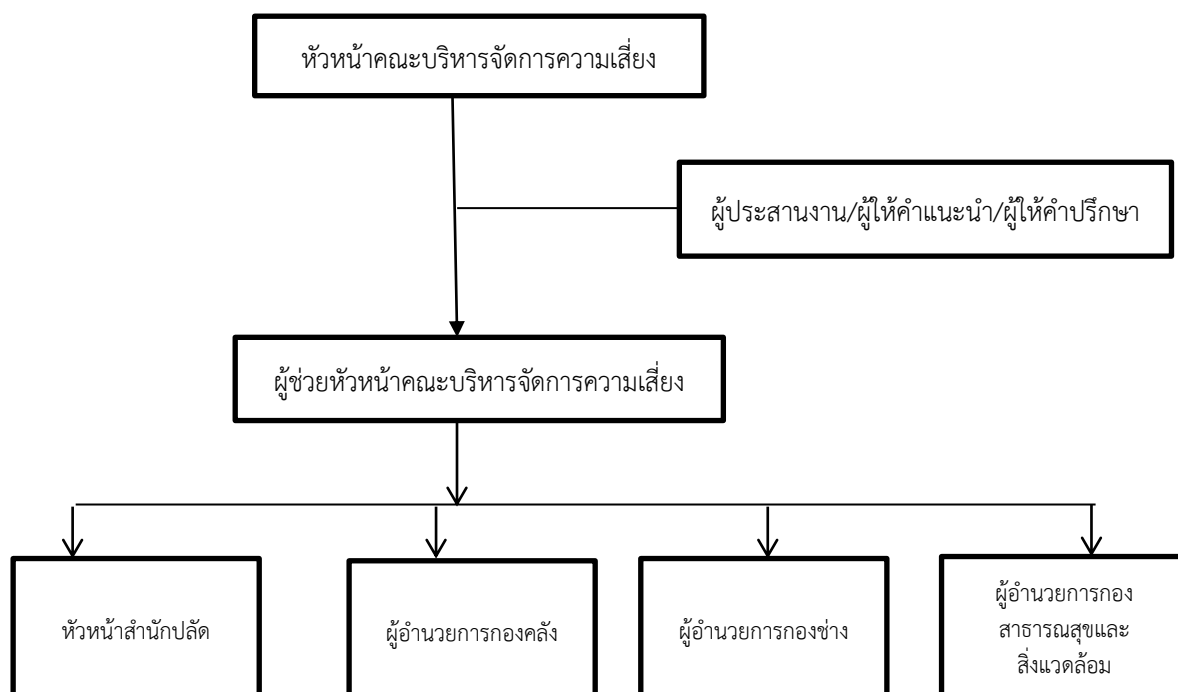
๕. สร้างภูมิคุ้มกันที่ดีให้การบริหารงานขององค์การบริหารส่วนตำบลทุ่งกว่า โดยการเตรียมตัว ให้ พร้อมที่จะ เผชิญผลกระทบและการเปลี่ยนแปลงด้านต่างๆ ที่อาจเกิดขึ้นทั้งจากภายในและภายนอกได้อย่าง พอประมาณ และมีเหตุมีผล

## ๖. โครงสร้างการบริหารความเสี่ยง

เพื่อให้การบริหารความเสี่ยง ขององค์การบริหารส่วนตำบลทุ่งกว้าว สามารถนำไปปฏิบัติได้อย่างมีประสิทธิภาพและเกิด ประสิทธิภาพ จึงกำหนดให้มี “คณะกรรมการพิจารณาความเสี่ยงระดับองค์กร” ขององค์การบริหารส่วนตำบลทุ่งกว้าว ประกอบด้วย

๑. นายกองค้การบริหารส่วนตำบลทุ่งกว้าว เป็น หัวหน้าคณะกรรมการจัดการความเสี่ยง
๒. ปลัดองค์การบริหารส่วนตำบลทุ่งกว้าว เป็น รองหัวหน้าคณะกรรมการความเสี่ยง
๓. รองปลัดองค์การบริหารส่วนตำบลทุ่งกว้าว เป็นผู้ช่วยหัวหน้าคณะกรรมการจัดการความเสี่ยง
๔. หัวหน้าสำนักงานปลัด เป็น ผู้ประสานงานคณะกรรมการความเสี่ยง
๕. รองปลัดองค์การบริหารส่วนตำบล เป็น คณะกรรมการบริหารความเสี่ยง
๖. ผู้อำนวยการกองคลัง เป็น คณะกรรมการบริหารความเสี่ยง
๗. ผู้อำนวยการกองช่าง เป็น คณะกรรมการบริหารความเสี่ยง
๘. ผู้อำนวยการกองสาธารณสุขและสิ่งแวดล้อม เป็น คณะกรรมการบริหารความเสี่ยง
๙. นักวิเคราะห์นโยบายและแผน เป็น เลขานุการคณะกรรมการบริหารความเสี่ยง
๑๐. นักวิชาการตรวจสอบภายใน เป็นที่ปรึกษาคณะกรรมการบริหารความเสี่ยง

### แผนภูมิโครงสร้างคณะกรรมการพิจารณาความเสี่ยงระดับองค์กร



หน่วยงานบริหารความเสี่ยง ซึ่งประกอบด้วย หัวหน้าหน่วยงาน และทีมงาน ประกอบด้วย ๔ หน่วยงานดังนี้  
 (๑) หัวหน้าสำนักปลัดองค์การบริหารส่วนตำบล

- ผู้ปฏิบัติงานธุรการ
- ผู้ปฏิบัติงานการเจ้าหน้าที่
- ผู้ปฏิบัติงานนโยบายแผนและงบประมาณ
- ผู้ปฏิบัติงานป้องกันและบรรเทาสาธารณภัย
- ผู้ปฏิบัติงานสวัสดิการ พัฒนาชุมชน และสังคมสงเคราะห์
- ผู้ปฏิบัติงานกฎหมายและคดี
- ผู้ปฏิบัติงานการศึกษา ศาสนา วัฒนธรรม
- ผู้ปฏิบัติงานบริหารงานทั่วไป

(๒) ผู้อำนวยการกองคลัง

- ผู้ปฏิบัติงานการเงินและบัญชี
- ผู้ปฏิบัติงานทะเบียนทรัพย์สินและพัสดุ
- ผู้ปฏิบัติงานพัฒนาและจัดเก็บรายได้
- ผู้ปฏิบัติงานธุรการ

(๓) ผู้อำนวยการกองช่าง

- ผู้ปฏิบัติงานออกแบบและควบคุมอาคาร
- ผู้ปฏิบัติงานก่อสร้าง
- ผู้ปฏิบัติงานสาธารณูปโภค
- ผู้ปฏิบัติงานผังเมือง
- ผู้ปฏิบัติงานธุรการ

(๔) ผู้อำนวยการกองสาธารณสุขและสิ่งแวดล้อม

- ผู้ปฏิบัติงานอนามัยและสิ่งแวดล้อม
- ผู้ปฏิบัติงานบริการสาธารณสุข
- ผู้ปฏิบัติงานควบคุมและจัดการคุณภาพสิ่งแวดล้อม
- ผู้ปฏิบัติงานป้องกันและควบคุมโรค
- ผู้ปฏิบัติงานรักษาความสะอาด
- ผู้ปฏิบัติงานธุรการ

### หน้าที่ความรับผิดชอบ

๑. หน่วยงานบริหารความเสี่ยง มีหน้าที่ความรับผิดชอบโดยรวม ในการกำกับดูแลการบริหารความเสี่ยง ภายใน องค์การบริหารส่วนตำบลทุ่งกว่า

๒. ผู้ประสานงานคณะบริหารความเสี่ยง มีหน้าที่ตรวจสอบและช่วยสนับสนุนคณะกรรมการพิจารณา ความเสี่ยงระดับองค์กรในการปฏิบัติหน้าที่ด้านการบริหารความเสี่ยง โดยสอบทานให้มั่นใจว่า ระบบการบริหาร ความเสี่ยงมี ความเหมาะสมและมีประสิทธิผล

๓. คณะกรรมการพิจารณาความเสี่ยง มีหน้าที่ความรับผิดชอบในการพิจารณาและสอบทานการบริหาร ความเสี่ยงและระบบควบคุมภายในของ องค์การบริหารส่วนตำบลทุ่งกว่า

๔. หัวหน้างาน มีหน้าที่ความรับผิดชอบในการดำเนินงานตามนโยบายการบริหารความเสี่ยงขององค์การบริหารส่วนตำบลทุ่งกว้าว และกำกับดูแลให้มีการปฏิบัติตามอย่างต่อเนื่อง ผ่านคณะกรรมการบริหารความเสี่ยง ซึ่งประกอบด้วย หัวหน้าหน่วยงานหลักของแต่ละสำนัก/กอง โดยมีหัวหน้าสำนัก/กอง เป็นประธานคณะกรรมการบริหารความเสี่ยง ระดับหน่วยงานย่อย

๕. คณะกรรมการบริหารความเสี่ยงระดับหน่วยงานย่อย (หัวหน้างาน) มีหน้าที่ทำให้เชื่อมั่นได้ว่า ความเสี่ยง ภายในองค์การบริหารส่วนตำบลทุ่งกว้าว ที่สำคัญ ได้รับการระบุและประเมินอย่างสม่ำเสมอ รวมทั้งได้มีการกำหนดมาตรการจัดการ ความเสี่ยงที่มีประสิทธิผลไว้ โดยรับผิดชอบในเรื่องต่างๆ ดังนี้

- จัดทำนโยบายบริหารความเสี่ยง กลยุทธ์และหลักเกณฑ์ในการบริหารความเสี่ยง เพื่อเสนอให้นายกองค์การบริหารส่วนตำบลทุ่งกว้าว พิจารณาและอนุมัติ
- พิจารณาและสอบทานความเสี่ยง และแนวทางการจัดการความเสี่ยงขององค์การบริหารส่วนตำบลทุ่งกว้าว ตามที่หน่วยงานเจ้าของความเสี่ยงได้ประเมินไว้ รวมทั้งขอเสนอแนะ เพื่อปรับปรุงแก้ไข
- กำกับดูแลความมีประสิทธิภาพของกระบวนการบริหารความเสี่ยงขององค์การบริหารส่วนตำบลทุ่งกว้าว โดยการติดตามและสอบทานอย่างต่อเนื่อง
- รายงานความเสี่ยงที่มีระดับความเสี่ยงสูง และสูงมากให้นายกองค์การบริหารส่วนตำบลทุ่งกว้าว ปลัดองค์การบริหารส่วนตำบลทุ่งกว้าว นักวิชาการตรวจสอบภายใน และหัวหน้าสำนัก/กอง รับทราบ

๖. หน่วยตรวจสอบภายใน มีหน้าที่ความรับผิดชอบในการสอบทานประสิทธิผลของการควบคุมภายใน ผ่าน การตรวจสอบภายในประจำปี ซึ่งเป็นการตรวจสอบกระบวนการปฏิบัติงานที่สำคัญตามปัจจัยเสี่ยง รวมทั้งติดตามการ ปรับปรุงแก้ไขข้อบกพร่องที่ตรวจพบ

๗. ผู้บริหารและพนักงานทุกคนมีหน้าที่ความรับผิดชอบในการระบุ วิเคราะห์ ประเมิน และจัดลำดับความเสี่ยงของหน่วยงานที่ตนเองรับผิดชอบ รวมถึงกำหนดมาตรการที่เหมาะสมในการจัดการความเสี่ยง

### **๗. การทบทวนนโยบาย**

คณะกรรมการบริหารความเสี่ยง ต้องทบทวนนโยบายการบริหารความเสี่ยงเป็นประจำทุกปี และเสนอให้ นายกองค์การบริหารส่วนตำบลทุ่งกว้าว ตรวจสอบและพิจารณาอนุมัติหากมีการเปลี่ยนแปลง ทั้งนี้ให้มีผลตั้งแต่วันที่ ๑ ตุลาคม ๒๕๖๖

### **๘. สิ่งที่คาดหวังหลังจากการบริหารจัดการความเสี่ยง**

ผู้บริหารท้องถิ่น ผู้บริหารทุกระดับ และผู้ที่เกี่ยวข้องทราบรายละเอียดต่อการกำหนดการบริหารจัดการความเสี่ยงที่เกิดขึ้นทราบแนวทางการบริหารจัดการความเสี่ยง/มาตรการป้องกันในการควบคุมความเสี่ยงรวมถึงเข้าใจมาตรฐานตามหลักเกณฑ์กระทรวงการคลังว่าด้วยมาตรฐานและหลักเกณฑ์ปฏิบัติการบริหารจัดการความเสี่ยงสำหรับหน่วยงานของรัฐ พ.ศ. ๒๕๖๒ แห่งพระราชบัญญัติวินัยการเงินการคลังของรัฐ พ.ศ. ๒๕๖๑ มาตรา ๗๙

ส่วนที่ ๓  
แผนบริหารจัดการความเสี่ยง

รหัสความเสี่ยง	โครงการ/กิจกรรม/ภารกิจ อปท.ที่สำคัญ	วัตถุประสงค์	ผู้รับผิดชอบ	ความเสี่ยง	ประเภทความเสี่ยง	คะแนนโอกาส (๑)	คะแนนผลกระทบ (๒)	คะแนนระดับความเสี่ยง (๑)X(๒)	วิธีการตอบสนองความเสี่ยง	ระยะเวลาดำเนินการ	วิธีการติดตามและการรายงาน
๐๐๑-๒๕๖๘	<p><u>๑.ยุทธศาสตร์การพัฒนาระบบโครงสร้างพื้นฐาน</u> <u>แผนงานอุตสาหกรรมและการโยธา</u></p> <p>โครงการก่อสร้างถนนคอนกรีตเสริมเหล็ก ซอยเลียบลำเหมืองทุ่งโน บ้านทุ่งกว่า หมู่ที่ ๕</p>	เพื่อให้ประชาชนมีถนนที่สะดวกและปลอดภัยในการคมนาคม	กองช่าง	<p>๑.ไม่สามารถดำเนินการก่อสร้างให้แล้วเสร็จตามกำหนดระยะเวลาได้เนื่องจากติดปัญหาขออนุญาตพื้นที่</p> <p>๒. สภาพแวดล้อมควบคุมไม่ได้ เป็นอุปสรรคที่เกิดขึ้นระหว่างก่อสร้าง เช่น สภาพอากาศ</p> <p>๓.ผู้รับจ้างอาจใช้วัสดุไม่ได้มาตรฐาน คณะกรรมการตรวจรับไม่สามารถตรวจรับงานตามสัญญาได้</p> <p>๔.ช่างควบคุมงานมีอัตราค่าจ้างไม่เพียงพอต่อปริมาณงานงานก่อสร้างที่ควบคุม</p>	<p><input type="checkbox"/> (๑) ความเสี่ยงด้านกลยุทธ์ (Strategy Risks)</p> <p><input type="checkbox"/> (๒) ความเสี่ยงด้านการเงิน (Financial Risks)</p> <p><input checked="" type="checkbox"/> (๓) ความเสี่ยงด้านการดำเนินงาน (Operation Risks)</p> <p><input checked="" type="checkbox"/> (๔) ความเสี่ยงด้านการปฏิบัติตามกฎระเบียบ (Legal Risks)</p> <p><input type="checkbox"/> (๕) ความเสี่ยงด้านเทคโนโลยีสารสนเทศ (Technology Risks)</p> <p><input type="checkbox"/> (๖) ความเสี่ยงด้านความน่าเชื่อถือขององค์กร (Reputational Risks)</p>	๔	๔	๑๖	<p><input type="checkbox"/> (๑) การหลีกเลี่ยงความเสี่ยง (Terminate/Risk Avoidance)</p> <p><input type="checkbox"/> (๒) การลดความเสี่ยง (Treat/Risk Reduction)</p> <p><input type="checkbox"/> (๓) การถ่ายโอนความเสี่ยง (Transfer/Risk Acceptance)</p> <p><input checked="" type="checkbox"/> (๔) การยอมรับความเสี่ยง (Take/Risk Acceptance)</p>	๑ ตุลาคม ๒๕๖๗ ถึง ๓๐ กันยายน ๒๕๖๘	<p>๑.การจัดทำแบบประเมินและรายงานผลการปฏิบัติงานเป็นระยะๆ</p> <p>๒.การจัดประชุมติดตามผลการดำเนินการตามแผนตรวจประจำปีและกิจกรรมที่ได้รับมอบหมาย</p> <p>๓.การรายงานผลต่อผู้บริหารตามแบบที่กรมส่งเสริมการปกครองท้องถิ่นกำหนด</p>

รหัสความเสี่ยง	โครงการ/กิจกรรม/ภารกิจ อปท.ที่สำคัญ	วัตถุประสงค์	ผู้รับผิดชอบ	ความเสี่ยง	ประเภทความเสี่ยง	คะแนนโอกาส (๑)	คะแนนผลกระทบ (๒)	คะแนนระดับความเสี่ยง (๑)X(๒)	วิธีการตอบสนองความเสี่ยง	ระยะเวลาดำเนินการ	วิธีการติดตามและการรายงาน
๐๐๒-๒๕๖๘	<p><u>๑.ยุทธศาสตร์การพัฒนาก่อสร้างพื้นฐาน</u> <u>แผนงานอุตสาหกรรมและการโยธา</u> โครงการวางท่อคอนกรีตเสริมเหล็กซอยหน้าบ้านนายจงจิตร คมแหลม บ้านปลายนา หมู่ที่ ๗</p>	<p>เพื่อให้ น้ำระบายได้ดีและป้องกันน้ำท่วมพื้นที่</p>	<p>กองช่าง</p>	<p>๑.ไม่สามารถดำเนินการก่อสร้างให้แล้วเสร็จตามกำหนดระยะเวลาได้เนื่องจากติดปัญหาขออนุญาตพื้นที่ ๒. สภาพแวดล้อมควบคุมไม่ได้ เป็นอุปสรรคที่เกิดขึ้นระหว่างก่อสร้าง เช่น สภาพอากาศ ๓.ผู้รับจ้างอาจใช้วัสดุไม่ได้มาตรฐาน คณะกรรมการตรวจรับไม่สามารถตรวจรับงานตามสัญญาได้ ๔.ช่างควบคุมงานมีอัตรากำลังไม่เพียงพอต่อปริมาณงานงานก่อสร้างที่ควบคุม</p>	<p><input type="checkbox"/> (๑) ความเสี่ยงด้านกลยุทธ์ (Strategy Risks) <input type="checkbox"/> (๒) ความเสี่ยงด้านการเงิน (Financial Risks) <input checked="" type="checkbox"/> (๓) ความเสี่ยงด้านการดำเนินงาน (Operation Risks) <input checked="" type="checkbox"/> (๔) ความเสี่ยงด้านการปฏิบัติตามกฎระเบียบ (Legal Risks) <input type="checkbox"/> (๕) ความเสี่ยงด้านเทคโนโลยีสารสนเทศ (Technology Risks) <input type="checkbox"/> (๖) ความเสี่ยงด้านความน่าเชื่อถือขององค์กร (Reputational Risks)</p>	<p>๔</p>	<p>๔</p>	<p>๑๖</p>	<p><input type="checkbox"/> (๑) การหลีกเลี่ยงความเสี่ยง (Terminate/Risk Avoidance) <input type="checkbox"/> (๒) การลดความเสี่ยง (Treat/Risk Reduction) <input type="checkbox"/> (๓) การถ่ายโอนความเสี่ยง (Transfer/Risk Acceptance) <input checked="" type="checkbox"/> (๔) การยอมรับความเสี่ยง (Take/Risk Acceptance)</p>	<p>๑ ตุลาคม ๒๕๖๗ ถึง ๓๐ กันยายน ๒๕๖๘</p>	<p>๑.การจัดทำแบบประเมินและรายงานผลการปฏิบัติงานเป็นระยะๆ ๒.การจัดประชุมติดตามผลการดำเนินการตามแผนตรวจประจำปีและกิจกรรมที่ได้รับมอบหมาย ๓.การรายงานผลต่อผู้บริหารตามแบบที่กรมส่งเสริมการปกครองท้องถิ่นกำหนด</p>

รหัสความเสี่ยง	โครงการ/กิจกรรม/ภารกิจ อปท.ที่สำคัญ	วัตถุประสงค์	ผู้รับผิดชอบ	ความเสี่ยง	ประเภทความเสี่ยง	คะแนนโอกาส (๑)	คะแนนผลกระทบ (๒)	คะแนนระดับความเสี่ยง (๑)X(๒)	วิธีการตอบสนองความเสี่ยง	ระยะเวลาดำเนินการ	วิธีการติดตามและการรายงาน
๐๐๓-๒๕๖๘	<p><u>๑.ยุทธศาสตร์การพัฒนาก่อสร้างพื้นฐาน</u> <u>แผนงานอุตสาหกรรมและการโยธา</u> โครงการขุดเจาะบ่อน้ำบาดาล บ้านทุ่งปง หมู่ที่ ๖</p>	<p>เพื่อให้ประชาชนมีน้ำอุปโภคบริโภคแก้ปัญหาการขาดแคลนน้ำ</p>	<p>กองช่าง</p>	<p>๑.ไม่สามารถดำเนินการก่อสร้างให้แล้วเสร็จตามกำหนดระยะเวลาได้เนื่องจากติดปัญหาขออนุญาตพื้นที่ ๒. สภาพแวดล้อมควบคุมไม่ได้ เป็นอุปสรรคที่เกิดขึ้นระหว่างก่อสร้าง เช่น สภาพอากาศ ๓.ผู้รับจ้างอาจใช้วัสดุไม่ได้มาตรฐาน คณะกรรมการตรวจรับไม่สามารถตรวจรับงานตามสัญญาได้ ๔.ช่างควบคุมงานมีอัตรากำลังไม่เพียงพอต่อปริมาณงานงานก่อสร้างที่ควบคุม</p>	<p><input type="checkbox"/> (๑) ความเสี่ยงด้านกลยุทธ์ (Strategy Risks) <input type="checkbox"/> (๒) ความเสี่ยงด้านการเงิน (Financial Risks) <input checked="" type="checkbox"/> (๓) ความเสี่ยงด้านการดำเนินงาน (Operation Risks) <input checked="" type="checkbox"/> (๔) ความเสี่ยงด้านการปฏิบัติตามกฎระเบียบ (Legal Risks) <input type="checkbox"/> (๕) ความเสี่ยงด้านเทคโนโลยีสารสนเทศ (Technology Risks) <input type="checkbox"/> (๖) ความเสี่ยงด้านความน่าเชื่อถือขององค์กร (Reputational Risks)</p>	<p>๒</p>	<p>๔</p>	<p>๘</p>	<p><input type="checkbox"/> (๑) การหลีกเลี่ยงความเสี่ยง (Terminate/Risk Avoidance) <input type="checkbox"/> (๒) การลดความเสี่ยง (Treat/Risk Reduction) <input type="checkbox"/> (๓) การถ่ายโอนความเสี่ยง (Transfer/Risk Acceptance) <input checked="" type="checkbox"/> (๔) การยอมรับความเสี่ยง (Take/Risk Acceptance)</p>	<p>๑ ตุลาคม ๒๕๖๗ ถึง ๓๐ กันยายน ๒๕๖๘</p>	<p>๑.การจัดทำแบบประเมินและรายงานผลการปฏิบัติงานเป็นระยะๆ ๒.การจัดประชุมติดตามผลการดำเนินการตามแผนตรวจประจำปีและกิจกรรมที่ได้รับมอบหมาย ๓.การรายงานผลต่อผู้บริหารตามแบบที่กรมส่งเสริมการปกครองท้องถิ่นกำหนด</p>



รหัสความเสี่ยง	โครงการ/กิจกรรม/ภารกิจ อปท.ที่สำคัญ	วัตถุประสงค์	ผู้รับผิดชอบ	ความเสี่ยง	ประเภทความเสี่ยง	คะแนนโอกาส (๑)	คะแนนผลกระทบ (๒)	คะแนนระดับความเสี่ยง (๑)X(๒)	วิธีการตอบสนองความเสี่ยง	ระยะเวลาดำเนินการ	วิธีการติดตามและการรายงาน
๐๐๔-๒๕๖๘	๒.ยุทธศาสตร์การอนุรักษ์ทรัพยากรธรรมชาติและสิ่งแวดล้อม แผนงานสร้างความเข้มแข็งของชุมชน โครงการเลิกเผา เลิกเนา เลิกเหม็น	เพื่อแก้ไขปัญหามลพิษอากาศ	กองสาธารณสุขและสิ่งแวดล้อม	๑.ประชาชนเผา ขยะทำให้เกิดมลพิษทางอากาศ ๒.งบประมาณมีจำนวนจำกัด	<input type="checkbox"/> (๑) ความเสี่ยงด้านกลยุทธ์ (Strategy Risks) <input checked="" type="checkbox"/> (๒) ความเสี่ยงด้านการเงิน (Financial Risks) <input checked="" type="checkbox"/> (๓) ความเสี่ยงด้านการดำเนินงาน (Operation Risks) <input type="checkbox"/> (๔) ความเสี่ยงด้านการปฏิบัติตามกฎระเบียบ (Legal Risks) <input type="checkbox"/> (๕) ความเสี่ยงด้านเทคโนโลยีสารสนเทศ (Technology Risks) <input type="checkbox"/> (๖) ความเสี่ยงด้านความน่าเชื่อถือขององค์กร (Reputational Risks)	๔	๓	๑๒	<input type="checkbox"/> (๑) การหลีกเลี่ยงความเสี่ยง (Terminate/Risk Avoidance) <input checked="" type="checkbox"/> (๒) การลดความเสี่ยง (Treat/Risk Reduction) <input type="checkbox"/> (๓) การถ่ายโอนความเสี่ยง (Transfer/Risk Acceptance) <input type="checkbox"/> (๔) การยอมรับความเสี่ยง (Take/Risk Acceptance)	๑ ตุลาคม ๒๕๖๗ ถึง ๓๐ กันยายน ๒๕๖๘	๑.การจัดทำแบบประเมินและรายงานผลการปฏิบัติงานเป็นระยะๆ ๒.การจัดประชุมติดตามผลการดำเนินการตามแผนตรวจประจำปีและกิจกรรมที่ได้รับมอบหมาย ๓.การรายงานผลต่อผู้บริหารตามแบบที่กรมส่งเสริมการปกครองท้องถิ่นกำหนด

รหัสความเสี่ยง	โครงการ/กิจกรรม/ภารกิจ อปท.ที่สำคัญ	วัตถุประสงค์	ผู้รับผิดชอบ	ความเสี่ยง	ประเภทความเสี่ยง	คะแนนโอกาส (๑)	คะแนนผลกระทบ (๒)	คะแนนระดับความเสี่ยง (๑)X(๒)	วิธีการตอบสนองความเสี่ยง	ระยะเวลาดำเนินการ	วิธีการติดตามและการรายงาน
๐๐๕-๒๕๖๘	<u>๒.ยุทธศาสตร์การอนุรักษ์ทรัพยากรธรรมชาติและสิ่งแวดล้อม</u> <u>แผนงานสร้างความเข้มแข็งของชุมชน</u> โครงการเฝ้าระวังและแก้ไขปัญหาไฟป่าและหมอกควัน	เพื่อเฝ้าระวังและแก้ไขปัญหาไฟป่าและหมอกควันให้แก่ประชาชนในพื้นที่ตำบลทุ่งกว่า	สำนักปลัด	๑.เกิดไฟป่าในพื้นที่ตำบลทุ่งกว่า ๒.ไม่สามารถดับไฟป่าได้ทันที ทำให้มีปัญหาหมอกควัน ๓.งบประมาณมีจำนวนจำกัด	<input type="checkbox"/> (๑) ความเสี่ยงด้านกลยุทธ์ (Strategy Risks) <input checked="" type="checkbox"/> (๒) ความเสี่ยงด้านการเงิน (Financial Risks) <input checked="" type="checkbox"/> (๓) ความเสี่ยงด้านการดำเนินงาน (Operation Risks) <input type="checkbox"/> (๔) ความเสี่ยงด้านการปฏิบัติตามกฎระเบียบ (Legal Risks) <input type="checkbox"/> (๕) ความเสี่ยงด้านเทคโนโลยีสารสนเทศ (Technology Risks) <input type="checkbox"/> (๖) ความเสี่ยงด้านความน่าเชื่อถือขององค์กร (Reputational Risks)	๔	๔	๑๖	<input type="checkbox"/> (๑) การหลีกเลี่ยงความเสี่ยง (Terminate/Risk Avoidance) <input type="checkbox"/> (๒) การลดความเสี่ยง (Treat/Risk Reduction) <input type="checkbox"/> (๓) การถ่ายโอนความเสี่ยง (Transfer/Risk Acceptance) <input checked="" type="checkbox"/> (๔) การยอมรับความเสี่ยง (Take/Risk Acceptance)	๑ ตุลาคม ๒๕๖๗ ถึง ๓๐ กันยายน ๒๕๖๘	๑.การจัดทำแบบประเมินและรายงานผลการปฏิบัติงานเป็นระยะๆ ๒.การจัดประชุมติดตามผลการดำเนินการตามแผนตรวจประจำปีและกิจกรรมที่ได้รับมอบหมาย ๓.การรายงานผลต่อผู้บริหารตามแบบที่กรมส่งเสริมการปกครองท้องถิ่นกำหนด

รหัสความเสี่ยง	โครงการ/กิจกรรม/ภารกิจ อปท.ที่สำคัญ	วัตถุประสงค์	ผู้รับผิดชอบ	ความเสี่ยง	ประเภทความเสี่ยง	คะแนนโอกาส (๑)	คะแนนผลกระทบ (๒)	คะแนนระดับความเสี่ยง (๑)X(๒)	วิธีการตอบสนองความเสี่ยง	ระยะเวลาดำเนินการ	วิธีการติดตามและการรายงาน
๐๐๖-๒๕๖๘	๓.ยุทธศาสตร์การพัฒนาศักยภาพ/ชุมชน <u>แผนงานสังคมสงเคราะห์</u> โครงการพัฒนาคุณภาพชีวิตคนพิการตำบลทุ่งกว่า	เพื่อพัฒนาคุณภาพชีวิตคนพิการตำบลทุ่งกว่า	สำนักปลัด	งบประมาณมีจำนวนจำกัดไม่เพียงพอต่อการพัฒนาคุณภาพชีวิตคนพิการทั้งตำบล	<input type="checkbox"/> (๑) ความเสี่ยงด้านกลยุทธ์ (Strategy Risks) <input checked="" type="checkbox"/> (๒) ความเสี่ยงด้านการเงิน (Financial Risks) <input checked="" type="checkbox"/> (๓) ความเสี่ยงด้านการดำเนินงาน (Operation Risks) <input type="checkbox"/> (๔) ความเสี่ยงด้านการปฏิบัติตามกฎระเบียบ (Legal Risks) <input type="checkbox"/> (๕) ความเสี่ยงด้านเทคโนโลยีสารสนเทศ (Technology Risks) <input type="checkbox"/> (๖) ความเสี่ยงด้านความน่าเชื่อถือขององค์กร (Reputational Risks)	๓	๓	๙	<input type="checkbox"/> (๑) การหลีกเลี่ยงความเสี่ยง (Terminate/Risk Avoidance) <input checked="" type="checkbox"/> (๒) การลดความเสี่ยง (Treat/Risk Reduction) <input type="checkbox"/> (๓) การถ่ายโอนความเสี่ยง (Transfer/Risk Acceptance) <input type="checkbox"/> (๔) การยอมรับความเสี่ยง (Take/Risk Acceptance)	๑ ตุลาคม ๒๕๖๗ ถึง ๓๐ กันยายน ๒๕๖๘	๑.การจัดทำแบบประเมินและรายงานผลการปฏิบัติงานเป็นระยะๆ ๒.การจัดประชุมติดตามผลการดำเนินการตามแผนตรวจประจำปีและกิจกรรมที่ได้รับมอบหมาย ๓.การรายงานผลต่อผู้บริหารตามแบบที่กรมส่งเสริมการปกครองท้องถิ่นกำหนด

รหัสความเสี่ยง	โครงการ/กิจกรรม/ภารกิจ อปท.ที่สำคัญ	วัตถุประสงค์	ผู้รับผิดชอบ	ความเสี่ยง	ประเภทความเสี่ยง	คะแนนโอกาส (๑)	คะแนนผลกระทบ (๒)	คะแนนระดับความเสี่ยง (๑)X(๒)	วิธีการตอบสนองความเสี่ยง	ระยะเวลาดำเนินการ	วิธีการติดตามและการรายงาน
๐๐๗-๒๕๖๘	๓.ยุทธศาสตร์การพัฒนาศักยภาพ/ชุมชน <u>แผนงานสังคมสงเคราะห์</u> โครงการช่วยเหลือประชาชนตามอำนาจหน้าที่ กรณีเยี่ยมเยียนหรือฟื้นฟูพื้นที่หลังเกิดสาธารณภัย	เพื่อช่วยเหลือประชาชนตามอำนาจหน้าที่ กรณีเยี่ยมเยียนหรือฟื้นฟูพื้นที่หลังเกิดสาธารณภัย	สำนักปลัด	๑.งบประมาณมีจำนวนจำกัด ๒.เกิดสาธารณภัยบ่อยครั้ง ๓.ไม่สามารถช่วยเหลือได้ทันเวลาที่ ๔.บุคลากรมีจำนวนไม่เพียงพอต่อการช่วยเหลือ	<input type="checkbox"/> (๑) ความเสี่ยงด้านกลยุทธ์ (Strategy Risks) <input checked="" type="checkbox"/> (๒) ความเสี่ยงด้านการเงิน (Financial Risks) <input checked="" type="checkbox"/> (๓) ความเสี่ยงด้านการดำเนินงาน (Operation Risks) <input type="checkbox"/> (๔) ความเสี่ยงด้านการปฏิบัติตามกฎระเบียบ (Legal Risks) <input type="checkbox"/> (๕) ความเสี่ยงด้านเทคโนโลยีสารสนเทศ (Technology Risks) <input type="checkbox"/> (๖) ความเสี่ยงด้านความน่าเชื่อถือขององค์กร (Reputational Risks)	๔	๔	๑๖	<input type="checkbox"/> (๑) การหลีกเลี่ยงความเสี่ยง (Terminate/Risk Avoidance) <input type="checkbox"/> (๒) การลดความเสี่ยง (Treat/Risk Reduction) <input type="checkbox"/> (๓) การถ่ายโอนความเสี่ยง (Transfer/Risk Acceptance) <input checked="" type="checkbox"/> (๔) การยอมรับความเสี่ยง (Take/Risk Acceptance)	๑ ตุลาคม ๒๕๖๗ ถึง ๓๐ กันยายน ๒๕๖๘	๑.การจัดทำแบบประเมินและรายงานผลการปฏิบัติงานเป็นระยะๆ ๒.การจัดประชุมติดตามผลการดำเนินการตามแผนตรวจประจำปีและกิจกรรมที่ได้รับมอบหมาย ๓.การรายงานผลต่อผู้บริหารตามแบบที่กรมส่งเสริมการปกครองท้องถิ่นกำหนด

รหัสความเสี่ยง	โครงการ/กิจกรรม/ภารกิจ อปท.ที่สำคัญ	วัตถุประสงค์	ผู้รับผิดชอบ	ความเสี่ยง	ประเภทความเสี่ยง	คะแนนโอกาส (๑)	คะแนนผลกระทบ (๒)	คะแนนระดับความเสี่ยง (๑)X(๒)	วิธีการตอบสนองความเสี่ยง	ระยะเวลาดำเนินการ	วิธีการติดตามและการรายงาน
๐๐๘-๒๕๖๘	๓.ยุทธศาสตร์การพัฒนาสังคม/ชุมชน <u>แผนงานสังคมสงเคราะห์</u> โครงการป้องกันและควบคุมโรค	เพื่อป้องกันและควบคุมโรคที่จะเกิดขึ้นภายในตำบลทุ่งกว่า	กองสาธารณสุขและสิ่งแวดล้อม	๑.เกิดโรคระบาดในพื้นที่ตำบลทุ่งกว่า ๒.งบประมาณมีจำนวนจำกัด	<input type="checkbox"/> (๑) ความเสี่ยงด้านกลยุทธ์ (Strategy Risks) <input checked="" type="checkbox"/> (๒) ความเสี่ยงด้านการเงิน (Financial Risks) <input checked="" type="checkbox"/> (๓) ความเสี่ยงด้านการดำเนินงาน (Operation Risks) <input type="checkbox"/> (๔) ความเสี่ยงด้านการปฏิบัติตามกฎระเบียบ (Legal Risks) <input type="checkbox"/> (๕) ความเสี่ยงด้านเทคโนโลยีสารสนเทศ (Technology Risks) <input type="checkbox"/> (๖) ความเสี่ยงด้านความน่าเชื่อถือขององค์กร (Reputational Risks)	๔	๔	๑๖	<input type="checkbox"/> (๑) การหลีกเลี่ยงความเสี่ยง (Terminate/Risk Avoidance) <input checked="" type="checkbox"/> (๒) การลดความเสี่ยง (Treat/Risk Reduction) <input type="checkbox"/> (๓) การถ่ายโอนความเสี่ยง (Transfer/Risk Acceptance) <input type="checkbox"/> (๔) การยอมรับความเสี่ยง (Take/Risk Acceptance)	๑ ตุลาคม ๒๕๖๗ ถึง ๓๐ กันยายน ๒๕๖๘	๑.การจัดทำแบบประเมินและรายงานผลการปฏิบัติงานเป็นระยะๆ ๒.การจัดประชุมติดตามผลการดำเนินการตามแผนตรวจประจำปีและกิจกรรมที่ได้รับมอบหมาย ๓.การรายงานผลต่อผู้บริหารตามแบบที่กรมส่งเสริมการปกครองท้องถิ่นกำหนด

รหัส ความเสี่ยง	โครงการ/กิจกรรม/ ภารกิจ อปท.ที่ สำคัญ	วัตถุประสงค์	ผู้รับผิดชอบ	ความเสี่ยง	ประเภทความเสี่ยง	คะแนน โอกาส (๑)	คะแนน ผลกระทบ (๒)	คะแนน ระดับ ความเสี่ยง (๑)X(๒)	วิธีการ ตอบสนอง ความเสี่ยง	ระยะ เวลา ดำเนินการ	วิธีการติดตาม และการรายงาน
๐๐๙- ๒๕๖๗	<u>๓.ยุทธศาสตร์การ พัฒนาสังคม/ชุมชน แผนงานสังคม สังเคราะห์</u> โครงการป้องกันและ แก้ไขปัญหาเสพ ติดและจัดระเบียบ สังคม	เพื่อจ่ายเป็น ค่าใช้จ่ายโครงการ ป้องกันและแก้ไข ปัญหาเสพติด และจัดระเบียบ สังคม	กอง สาธารณสุข และ สิ่งแวดล้อม	๑.พบประชาชนติดยา เสพติดในพื้นที่ตำบล ทุ่งกว่าวเป็นจำนวนมาก ๒.งบประมาณมีจำนวน จำกัด	<input type="checkbox"/> (๑) ความเสี่ยงด้าน กลยุทธ์ (Strategy Risks) <input checked="" type="checkbox"/> (๒) ความเสี่ยงด้าน การเงิน (Financial Risks) <input checked="" type="checkbox"/> (๓) ความเสี่ยงด้าน การดำเนินงาน (Operation Risks) <input type="checkbox"/> (๔) ความเสี่ยงด้าน การปฏิบัติตาม กฎระเบียบ (Legal Risks) <input type="checkbox"/> (๕) ความเสี่ยงด้าน เทคโนโลยีสารสนเทศ (Technology Risks) <input type="checkbox"/> (๖) ความเสี่ยงด้าน ความน่าเชื่อถือของ องค์กร (Reputational Risks)	๕	๕	๒๐	<input type="checkbox"/> (๑) การ หลีกเลี่ยงความ เสี่ยง (Terminate/Ri sk Avoidance) <input checked="" type="checkbox"/> (๒) การลด ความเสี่ยง (Treat/Risk Reduction) <input type="checkbox"/> (๓) การถ่าย โอนความเสี่ยง (Transfer/Risk Acceptance) <input type="checkbox"/> (๔) การ ยอมรับความ เสี่ยง (Take/Risk Acceptance)	๑ ตุลาคม ๒๕๖๗ ถึง ๓๐ กันยายน ๒๕๖๘	๑.การจัดทำแบบ ประเมินและ รายงานผลการ ปฏิบัติงานเป็น ระยะๆ ๒.การจัดประชุม ติดตามผลการ ดำเนินการตามแผน ตรวจประจำปีและ กิจกรรมที่ได้รับ มอบหมาย ๓.การรายงานผลต่อ ผู้บริหารตามแบบที่ กรมส่งเสริมการ ปกครองท้องถิ่น กำหนด

รหัสความเสี่ยง	โครงการ/กิจกรรม/ภารกิจ อปท.ที่สำคัญ	วัตถุประสงค์	ผู้รับผิดชอบ	ความเสี่ยง	ประเภทความเสี่ยง	คะแนนโอกาส (๑)	คะแนนผลกระทบ (๒)	คะแนนระดับความเสี่ยง (๑)X(๒)	วิธีการตอบสนองความเสี่ยง	ระยะเวลาดำเนินการ	วิธีการติดตามและการรายงาน
๐๑๐-๒๕๖๗	<u>ยุทธศาสตร์การ</u> <u>พัฒนาเศรษฐกิจ</u> <u>แผนงานการเกษตร</u> โครงการสนับสนุนพัฒนาการผลิตการบริหารจัดการถ่ายทอดความรู้ศูนย์บริการและถ่ายทอดเทคโนโลยีการเกษตรประจำตำบล สวัสดิการ และคุณภาพชีวิตของประชาชน	เพื่อเป็นการสนับสนุนพัฒนาการผลิต การบริหารจัดการ ถ่ายทอดความรู้ ศูนย์บริการและถ่ายทอดเทคโนโลยีการเกษตรประจำตำบล สวัสดิการ และคุณภาพชีวิตของประชาชน	สำนักปลัด	งบประมาณมีจำนวนจำกัด	<input type="checkbox"/> (๑) ความเสี่ยงด้านกลยุทธ์ (Strategy Risks) <input checked="" type="checkbox"/> (๒) ความเสี่ยงด้านการเงิน (Financial Risks) <input type="checkbox"/> (๓) ความเสี่ยงด้านการดำเนินงาน (Operation Risks) <input type="checkbox"/> (๔) ความเสี่ยงด้านการปฏิบัติตามกฎระเบียบ (Legal Risks) <input type="checkbox"/> (๕) ความเสี่ยงด้านเทคโนโลยีสารสนเทศ (Technology Risks) <input type="checkbox"/> (๖) ความเสี่ยงด้านความน่าเชื่อถือขององค์กร (Reputational Risks)	๔	๓	๑๒	<input type="checkbox"/> (๑) การหลีกเลี่ยงความเสี่ยง (Terminate/Risk Avoidance) <input checked="" type="checkbox"/> (๒) การลดความเสี่ยง (Treat/Risk Reduction) <input type="checkbox"/> (๓) การถ่ายโอนความเสี่ยง (Transfer/Risk Acceptance) <input type="checkbox"/> (๔) การยอมรับความเสี่ยง (Take/Risk Acceptance)	๑ ตุลาคม ๒๕๖๗ ถึง ๓๐ กันยายน ๒๕๖๘	๑.การจัดทำแบบประเมินและรายงานผลการปฏิบัติงานเป็นระยะๆ ๒.การจัดประชุมติดตามผลการดำเนินการตามแผนตรวจประจำปีและกิจกรรมที่ได้รับมอบหมาย ๓.การรายงานผลต่อผู้บริหารตามแบบที่กรมส่งเสริมการปกครองท้องถิ่นกำหนด

รหัสความเสี่ยง	โครงการ/กิจกรรม/ภารกิจ อปท.ที่สำคัญ	วัตถุประสงค์	ผู้รับผิดชอบ	ความเสี่ยง	ประเภทความเสี่ยง	คะแนนโอกาส (๑)	คะแนนผลกระทบ (๒)	คะแนนระดับความเสี่ยง (๑)X(๒)	วิธีการตอบสนองความเสี่ยง	ระยะเวลาดำเนินการ	วิธีการติดตามและการรายงาน
๐๑๑-๒๕๖๘	<u>๔.ยุทธศาสตร์การ</u> <u>พัฒนาเศรษฐกิจ</u> <u>แผนงานการเกษตร</u> โครงการส่งเสริมและ พัฒนาการผลิตและ การใช้สารชีวภัณฑ์	เพื่อส่งเสริมและ พัฒนาการผลิต และการใช้สารชีว ภัณฑ์	สำนักปลัด	งบประมาณมีจำนวน จำกัด	<input type="checkbox"/> (๑) ความเสี่ยงด้าน กลยุทธ์ (Strategy Risks) <input checked="" type="checkbox"/> (๒) ความเสี่ยงด้าน การเงิน (Financial Risks) <input type="checkbox"/> (๓) ความเสี่ยงด้าน การดำเนินงาน (Operation Risks) <input type="checkbox"/> (๔) ความเสี่ยงด้าน การปฏิบัติตาม กฎระเบียบ (Legal Risks) <input type="checkbox"/> (๕) ความเสี่ยงด้าน เทคโนโลยีสารสนเทศ (Technology Risks) <input type="checkbox"/> (๖) ความเสี่ยงด้าน ความน่าเชื่อถือของ องค์กร (Reputational Risks)	๓	๓	๙	<input type="checkbox"/> (๑) การ หลีกเลี่ยงความ เสี่ยง (Terminate/Ri sk Avoidance) <input checked="" type="checkbox"/> (๒) การลด ความเสี่ยง (Treat/Risk Reduction) <input type="checkbox"/> (๓) การถ่าย โอนความเสี่ยง (Transfer/Risk Acceptance) <input type="checkbox"/> (๔) การ ยอมรับความ เสี่ยง (Take/Risk Acceptance)	๑ ตุลาคม ๒๕๖๗ ถึง ๓๐ กันยายน ๒๕๖๘	๑.การจัดทำแบบ ประเมินและ รายงานผลการ ปฏิบัติงานเป็น ระยะๆ ๒.การจัดประชุม ติดตามผลการ ดำเนินการตามแผน ตรวจประจำปีและ กิจกรรมที่ได้รับ มอบหมาย ๓.การรายงานผลต่อ ผู้บริหารตามแบบที่ กรมส่งเสริมการ ปกครองท้องถิ่น กำหนด



รหัสความเสี่ยง	โครงการ/กิจกรรม/ภารกิจ อปท.ที่สำคัญ	วัตถุประสงค์	ผู้รับผิดชอบ	ความเสี่ยง	ประเภทความเสี่ยง	คะแนนโอกาส (๑)	คะแนนผลกระทบ (๒)	คะแนนระดับความเสี่ยง (๑)X(๒)	วิธีการตอบสนองความเสี่ยง	ระยะเวลาดำเนินการ	วิธีการติดตามและการรายงาน
๐๑๒-๒๕๖๘	๕.ยุทธศาสตร์การบริหารและพัฒนาองค์กร <u>แผนงานบริหารงานทั่วไป</u> โครงการส่งเสริมคุณธรรมจริยธรรมผู้บริหาร พนักงานส่วนตำบล และพนักงานจ้าง องค์การบริหารส่วนตำบลทุ่งกว่า	เพื่อจ่ายเป็นค่าใช้จ่ายโครงการส่งเสริมคุณธรรมจริยธรรมผู้บริหาร พนักงานส่วนตำบล และพนักงานจ้าง องค์การบริหารส่วนตำบล ทุ่งกว่า	สำนักปลัด	งบประมาณมีจำนวนจำกัด	<input type="checkbox"/> (๑) ความเสี่ยงด้านกลยุทธ์ (Strategy Risks) <input checked="" type="checkbox"/> (๒) ความเสี่ยงด้านการเงิน (Financial Risks) <input type="checkbox"/> (๓) ความเสี่ยงด้านการดำเนินงาน (Operation Risks) <input type="checkbox"/> (๔) ความเสี่ยงด้านการปฏิบัติตามกฎระเบียบ (Legal Risks) <input type="checkbox"/> (๕) ความเสี่ยงด้านเทคโนโลยีสารสนเทศ (Technology Risks) <input type="checkbox"/> (๖) ความเสี่ยงด้านความน่าเชื่อถือขององค์กร (Reputational Risks)	๓	๓	๙	<input type="checkbox"/> (๑) การหลีกเลี่ยงความเสี่ยง (Terminate/Risk Avoidance) <input checked="" type="checkbox"/> (๒) การลดความเสี่ยง (Treat/Risk Reduction) <input type="checkbox"/> (๓) การถ่ายโอนความเสี่ยง (Transfer/Risk Acceptance) <input type="checkbox"/> (๔) การยอมรับความเสี่ยง (Take/Risk Acceptance)	๑ ตุลาคม ๒๕๖๗ ถึง ๓๐ กันยายน ๒๕๖๘	๑.การจัดทำแบบประเมินและรายงานผลการปฏิบัติงานเป็นระยะๆ ๒.การจัดประชุมติดตามผลการดำเนินการตามแผนตรวจประจำปีและกิจกรรมที่ได้รับมอบหมาย ๓.การรายงานผลต่อผู้บริหารตามแบบที่กรมส่งเสริมการปกครองท้องถิ่นกำหนด

รหัสความเสี่ยง	โครงการ/กิจกรรม/ภารกิจ อปท.ที่สำคัญ	วัตถุประสงค์	ผู้รับผิดชอบ	ความเสี่ยง	ประเภทความเสี่ยง	คะแนนโอกาส (๑)	คะแนนผลกระทบ (๒)	คะแนนระดับความเสี่ยง (๑)X(๒)	วิธีการตอบสนองความเสี่ยง	ระยะเวลาดำเนินการ	วิธีการติดตามและการรายงาน
๐๑๓-๒๕๖๘	๕.ยุทธศาสตร์การบริหารและพัฒนาองค์กร <u>แผนงานบริหารงานทั่วไป</u> โครงการส่งเสริมการป้องกันการทุจริต	เพื่อจ่ายค่าใช้จ่ายในโครงการส่งเสริมการป้องกันการทุจริต	สำนักปลัด	๑.งบประมาณมีจำนวนจำกัด ๒.ดำเนินการไม่ทันเนื่องจากบุคลากรมีภารกิจหลายด้าน	<input type="checkbox"/> (๑) ความเสี่ยงด้านกลยุทธ์ (Strategy Risks) <input checked="" type="checkbox"/> (๒) ความเสี่ยงด้านการเงิน (Financial Risks) <input checked="" type="checkbox"/> (๓) ความเสี่ยงด้านการดำเนินงาน (Operation Risks) <input type="checkbox"/> (๔) ความเสี่ยงด้านการปฏิบัติตามกฎระเบียบ (Legal Risks) <input type="checkbox"/> (๕) ความเสี่ยงด้านเทคโนโลยีสารสนเทศ (Technology Risks) <input type="checkbox"/> (๖) ความเสี่ยงด้านความน่าเชื่อถือขององค์กร (Reputational Risks)	๔	๓	๑๒	<input type="checkbox"/> (๑) การหลีกเลี่ยงความเสี่ยง (Terminate/Risk Avoidance) <input type="checkbox"/> (๒) การลดความเสี่ยง (Treat/Risk Reduction) <input type="checkbox"/> (๓) การถ่ายโอนความเสี่ยง (Transfer/Risk Acceptance) <input checked="" type="checkbox"/> (๔) การยอมรับความเสี่ยง (Take/Risk Acceptance)	๑ ตุลาคม ๒๕๖๗ ถึง ๓๐ กันยายน ๒๕๖๘	๑.การจัดทำแบบประเมินและรายงานผลการปฏิบัติงานเป็นระยะๆ ๒.การจัดประชุมติดตามผลการดำเนินการตามแผนตรวจประจำปีและกิจกรรมที่ได้รับมอบหมาย ๓.การรายงานผลต่อผู้บริหารตามแบบที่กรมส่งเสริมการปกครองท้องถิ่นกำหนด

รหัสความเสี่ยง	โครงการ/กิจกรรม/ภารกิจ อปท.ที่สำคัญ	วัตถุประสงค์	ผู้รับผิดชอบ	ความเสี่ยง	ประเภทความเสี่ยง	คะแนนโอกาส (๑)	คะแนนผลกระทบ (๒)	คะแนนระดับความเสี่ยง (๑)X(๒)	วิธีการตอบสนองความเสี่ยง	ระยะเวลาดำเนินการ	วิธีการติดตามและการรายงาน
๐๑๔-๒๕๖๘	๕.ยุทธศาสตร์การบริหารและพัฒนาองค์กร <u>แผนงานบริหารงานทั่วไป</u> โครงการจัดทำแผนที่ภาษีและทะเบียนทรัพย์สิน อปท. ฟุ้งกว่าว	เพื่อจ่ายค่าใช้จ่ายในโครงการจัดทำแผนที่ภาษีและทะเบียนทรัพย์สิน อปท. ฟุ้งกว่าว	กองคลัง	จัดทำแผนที่ภาษีและทะเบียนทรัพย์สิน อปท. ฟุ้งกว่าวไม่สำเร็จ	<input type="checkbox"/> (๑) ความเสี่ยงด้านกลยุทธ์ (Strategy Risks) <input checked="" type="checkbox"/> (๒) ความเสี่ยงด้านการเงิน (Financial Risks) <input checked="" type="checkbox"/> (๓) ความเสี่ยงด้านการดำเนินงาน (Operation Risks) <input type="checkbox"/> (๔) ความเสี่ยงด้านการปฏิบัติตามกฎระเบียบ (Legal Risks) <input type="checkbox"/> (๕) ความเสี่ยงด้านเทคโนโลยีสารสนเทศ (Technology Risks) <input type="checkbox"/> (๖) ความเสี่ยงด้านความน่าเชื่อถือขององค์กร (Reputational Risks)	๔	๔	๑๖	<input type="checkbox"/> (๑) การหลีกเลี่ยงความเสี่ยง (Terminate/Risk Avoidance) <input type="checkbox"/> (๒) การลดความเสี่ยง (Treat/Risk Reduction) <input checked="" type="checkbox"/> (๓) การถ่ายโอนความเสี่ยง (Transfer/Risk Acceptance) <input type="checkbox"/> (๔) การยอมรับความเสี่ยง (Take/Risk Acceptance)	๑ ตุลาคม ๒๕๖๗ ถึง ๓๐ กันยายน ๒๕๖๘	๑.การจัดทำแบบประเมินและรายงานผลการปฏิบัติงานเป็นระยะๆ ๒.การจัดประชุมติดตามผลการดำเนินการตามแผนตรวจประจำปีและกิจกรรมที่ได้รับมอบหมาย ๓.การรายงานผลต่อผู้บริหารตามแบบที่กรมส่งเสริมการปกครองท้องถิ่นกำหนด

## ส่วนที่ ๔

### การประเมินผลบริหารความเสี่ยง

#### ผลการบริหารความเสี่ยง ปีงบประมาณ พ.ศ.๒๕๖๗

ทำการประเมินความเสี่ยงตามเกณฑ์การประเมินความเสี่ยงที่ระบุในคู่มือขั้นตอนการปฏิบัติงาน เรื่อง การบริหารความเสี่ยงและควบคุมภายใน โดยพิจารณาจากระดับโอกาสที่จะเกิดความเสี่ยง (Likelihood) และระดับความรุนแรงของผลกระทบ (Impact) หากเกิดความเสี่ยงขึ้น เพื่อจัดระดับความรุนแรงของความเสี่ยงซึ่งแบ่งออกเป็น ๔ ระดับ ได้แก่ สูงมาก (Extreme) สูง (High) ปานกลาง (Medium) และต่ำ (Low)

ผลการวิเคราะห์เพื่อระบุความเสี่ยงพบว่า มีจำนวนความเสี่ยงที่คาดว่าจะส่งผลกระทบต่อ การดำเนินงานรวมทั้งสิ้น ๓๐ เรื่อง จากนั้นพิจารณานำความเสี่ยงที่อยู่ในระดับที่ยังไม่สามารถยอมรับได้ (ระดับสูง และสูงมาก) รวมทั้งสิ้น ๓๐ เรื่อง มาบริหารจัดการ ซึ่งแยกเป็นความเสี่ยงระดับสูง จำนวน ๑๖ กิจกรรม และระดับสูงมาก จำนวน ๑๔ กิจกรรม โดยมอบหมายให้หน่วยงานที่รับผิดชอบดำเนินการตามแผนบริหาร ความเสี่ยงเพื่อจัดการความเสี่ยงนั้นให้ลดลงมาอยู่ในระดับที่ยอมรับได้

#### การดำเนินการตามแผนบริหารความเสี่ยง

จากการมอบหมายให้หน่วยงานที่รับผิดชอบดำเนินการตามแผนบริหารความเสี่ยงเพื่อจัดการ ความเสี่ยงในระดับสูงและสูงมาก จากปัจจัยเสี่ยงและเกณฑ์การประเมินความเสี่ยง ๔ ประเภท (๑ สำนัก ๓ กอง ๑ งาน ) ให้ลดลงมาอยู่ในระดับที่ยอมรับได้ หน่วยงานต่างๆ ได้ดำเนินการ ตามแผนบริหารความเสี่ยงที่ กำหนด ซึ่งสามารถสรุปผลได้ดังนี้

ประเภทความเสี่ยง	ความเสี่ยงระดับสูง(High Risk)			ความเสี่ยงระดับสูงมาก(Extreme Risk)		
	จำนวน ทั้งหมด	ผลการดำเนินการ		จำนวน ทั้งหมด	ผลการดำเนินการ	
		ลดลงระดับ ยอมรับได้	คงอยู่ระดับ ยอมรับไม่ได้		ลดลงระดับ ยอมรับได้	คงอยู่ระดับ ยอมรับไม่ได้
๑.ด้านกลยุทธ์	๒๓	๑๘	๑๕	๗	๗	-
๒.ด้านการปฏิบัติงาน	๑๗	๑๐	๙	๑๓	๑๓	-
๓.ด้านการเงินและ งบประมาณ	๑๐	๕	๗	๒๐	๒๐	-
๔.ด้านปฏิบัติตาม กฎหมาย/ระเบียบ	๑๓	๗	๑๐	๑๗	๑๗	-
ค่าเฉลี่ย	๑๖	๑๐	๖	๑๔	๑๔	-

## ผลการบริหารความเสี่ยง

จากการจัดการความเสี่ยงในระดับสูงและสูงมาก จำนวนทั้งสิ้น ๓๐ กิจกรรม ทั้งสำนัก/กอง/งาน พบว่า ความเสี่ยงระดับสูง มาก (Extreme Risk) จำนวน ๑๔ กิจกรรม สามารถจัดการความเสี่ยงให้ลดลงมาอยู่ในระดับที่ยอมรับได้ จำนวน ๑๔ กิจกรรม ความเสี่ยงระดับสูง (High Risk) จำนวน ๑๖ ด้าน สามารถจัดการความเสี่ยงให้ลดลงมาอยู่ในระดับที่ ยอมรับได้ จำนวน ทั้งหมด ๑๖ กิจกรรม ซึ่งสามารถสรุปผลการบริหารความเสี่ยง ปีงบประมาณ พ.ศ. ๒๕๖๗ โดย ความเสี่ยงที่สามารถจัดการให้ลดลงมาอยู่ในระดับที่ยอมรับได้ มีจำนวน ๓๐ กิจกรรม คิดเป็นร้อยละ ๑๐๐ ของจำนวนความเสี่ยงทั้งหมด ซึ่งถือว่าความเสี่ยงในปีงบประมาณ พ.ศ. ๒๕๖๗ บรรลุวัตถุประสงค์ที่วางไว้

๒. ความเสี่ยงที่เกิดขึ้นในปีงบประมาณ พ.ศ. ๒๕๖๘ เป็นความเสี่ยงที่เกิดขึ้นใหม่ มีจำนวน ๑๔ กิจกรรม แต่ถึงอย่างไรก็ตามความเสี่ยงที่ยอมรับได้ต้องนำไปหาวิธีการจัดการเพิ่มเติมในปีต่อไป นอกเหนือจากที่เคยดำเนินการมาแล้ว เพื่อจัดการความเสี่ยงให้ลดลงมาอยู่ในระดับที่ยอมรับได้ โดยมีรายละเอียดดังนี้

### ความเสี่ยงด้านกลยุทธ์

เหตุการณ์ความเสี่ยง	กิจกรรมที่วิเคราะห์	ผู้รับผิดชอบ
ผู้รับบริการไม่ให้ความสำคัญในการแสดงความพึงพอใจการรับบริการ	แบบฟอร์มการแสดงความเห็น ความพึงพอใจ ในงานบริการ	ทุกหน่วยงานที่ให้บริการ

### ความเสี่ยงด้านการปฏิบัติงาน

เหตุการณ์ความเสี่ยง	กิจกรรมที่วิเคราะห์	ผู้รับผิดชอบ
ขาดคู่มือการปฏิบัติงานภายในแต่ละส่วนงานทำให้ขาดการประสานงานอย่างเป็นระบบ และไม่สอดคล้องกับการทำงาน	การตรวจขั้นตอน/แผนผัง การทำงานและการให้บริการประชาชน	สำนักปลัดและทุกกอง
เจ้าหน้าที่พัสดุดำเนินการจัดซื้อจัดจ้างล่าช้าส่งผลให้ส่งมอบล่าช้าทำให้เบิกเงินไม่ทันกำหนดเวลา	การเบิกจ่ายงบประมาณเป็นไปตามแผนการเบิกจ่ายงบประมาณที่ได้รับอนุมัติ การเบิกจ่ายภาพรวมเป็นไปตามแผนการเบิกจ่ายภาพรวมที่ได้รับอนุมัติ	กองคลัง
ไฟฟ้าดับ/ไฟตก ทำให้ระบบสารสนเทศไม่พร้อมใช้งาน	การบำรุงรักษาระบบคอมพิวเตอร์	พัสดุ

### ความเสี่ยงด้านการเงินและงบประมาณ

เหตุการณ์ความเสี่ยง	กิจกรรมที่วิเคราะห์	ผู้รับผิดชอบ
เอกสารประกอบการเบิกจ่ายไม่ครบถ้วนและการเร่งรัดการเบิกจ่ายเงินทั้งที่เอกสารไม่ครบถ้วน	ฎีกาการเบิกจ่ายเงินต่าง ๆ	ทุกกอง/สำนัก

### ความเสี่ยงด้านปฏิบัติตามกฎหมาย/ระเบียบ

เหตุการณ์ความเสี่ยง	กิจกรรมที่วิเคราะห์	ผู้รับผิดชอบ
รายละเอียดข้อกำหนดมีการปรับเปลี่ยนหรือมีกฎระเบียบข้อบังคับหนังสือสั่งการ เพิ่มเติมตลอดเวลา ส่งผลให้ไม่สามารถดำเนินการ สั่งการ หรือกระทำการได้ทันเวลา/ล่าช้า	การเบิกจ่ายภาพรวมที่ได้รับอนุมัติ	ทุกกอง/สำนัก

### ผลการประเมินการบริหารความเสี่ยง

จากภาพรวมการบริหารความเสี่ยงของ อบต. สามารถประเมินผลการบริหารความเสี่ยง ปิงปงบประมาณ พ.ศ. ๒๕๖๗ ได้ดังนี้

#### ด้านความครบถ้วนขององค์ประกอบหลักของการบริหารความเสี่ยง

๑. การกำหนดโครงสร้างการบริหารความเสี่ยงมีความชัดเจน โดยอยู่ในรูปของคณะกรรมการระบบคุณภาพและติดตามประเมินผลการดำเนินงานของ อบต. ในการดำเนินการตามแผนบริหารความเสี่ยงและควบคุมภายใน ติดตามประเมินผลการบริหารความเสี่ยงและควบคุมภายในของทุกหน่วยงาน ให้เป็นไปตามหลักเกณฑ์กระทรวงการคลังว่าด้วยมาตรฐานและหลักเกณฑ์ปฏิบัติการควบคุมภายในสำหรับหน่วยงานของรัฐ พ.ศ.๒๕๖๑ และรายงานผลการดำเนินการบริหารความเสี่ยงและควบคุมภายในต่อผู้บริหาร

๒. กระบวนการในการกำหนดนโยบาย วัตถุประสงค์ การกำหนดกิจกรรมเพื่อจัดทำแผนบริหารความเสี่ยงรวมถึงแนวทาง/วิธีการบริหารความเสี่ยง เพื่อให้บรรลุเป้าหมายการดำเนินงานของ อบต. มีความชัดเจน ซึ่งระบุอยู่ใน คู่มือขั้นตอนการปฏิบัติงาน (Procedure Manual) การบริหารความเสี่ยงและควบคุมภายใน

๓. ทุกหน่วยงานได้วิเคราะห์ความเสี่ยงในกิจกรรมที่หน่วยงานรับผิดชอบ โดยวิเคราะห์ความเสี่ยงตามหลักการของ COSO และเป็นไปตามแนวทางการบริหารความเสี่ยงของ ISO ๓๑๐๐๐, Risk Management Guidelines ตลอดจนระบบบริหารงานคุณภาพ ISO ๙๐๐๑:๒๐๑๕

๔. มีการสื่อสารการบริหารความเสี่ยง โดยการจัดประชุม การแจ้งเวียนบันทึก และการนำลงเว็บไซต์ อย่างไรก็ตาม ยังไม่เพียงพอที่จะผลักดันให้เกิดการรับรู้และเข้าใจการบริหารความเสี่ยงได้ทั่วทั้งองค์กร

๕. มีการสรุปผลการบริหารความเสี่ยงประจำปี เสนอผู้บริหาร โดยมีรายละเอียดผลการดำเนินการบริหารความเสี่ยงประจำปีงบประมาณ พ.ศ. ๒๕๖๖ เพื่อเป็นแนวทางในการบริหารความเสี่ยงในปีงบประมาณพ.ศ. ๒๕๖๗

## ด้านประสิทธิภาพของการบริหารความเสี่ยง

๑. การบริหารความเสี่ยงในปี ๒๕๖๗ มีหลักเกณฑ์การกำหนดกิจกรรมเพื่อจัดทำแผนบริหารความเสี่ยงที่ชัดเจน ครอบคลุมทุกกิจกรรมสำคัญในองค์กร

๒. คู่มือขั้นตอนการปฏิบัติงาน การบริหารความเสี่ยงและควบคุมภายใน ได้ให้คำจำกัดความของการบริหารความเสี่ยง กำหนดนโยบายและวัตถุประสงค์ของการบริหารความเสี่ยงที่มีความชัดเจน กำหนดหลักเกณฑ์การประเมินความเสี่ยงทั้งเชิงปริมาณและเชิงคุณภาพ จัดประเภทของความเสี่ยงตามเกณฑ์ทั้ง ๔ ด้าน คือ ด้านกลยุทธ์ ด้านการดำเนินงาน ด้านการเงิน และด้านกฎระเบียบต่างๆ รวมทั้งกำหนดเกณฑ์การประเมินโอกาสและผลกระทบของความเสี่ยง และการกำหนดระดับความเสี่ยงที่ยอมรับได้ไว้อย่างชัดเจน เพื่อเป็นกรอบในการวิเคราะห์และประเมินความเสี่ยงของ อบต.

๓. ทุกหน่วยงานได้มีการวิเคราะห์ความเสี่ยง ประเมินระดับความรุนแรงของความเสี่ยง กำหนดแนวทางการตอบสนองความเสี่ยง รวมทั้งกำหนดกิจกรรมการจัดการความเสี่ยงที่เหมาะสม

๔. หน่วยงานที่รับผิดชอบได้ดำเนินการตามกิจกรรมที่ระบุในแผนบริหารความเสี่ยงแล้วโดยส่วนใหญ่สำหรับบางกิจกรรมที่อยู่ระหว่างดำเนินการ ได้มีการเตรียมการหรือมีแผนการดำเนินงานในปีงบประมาณ ๒๕๖๗ โดยในบางกิจกรรมหน่วยงานได้พิจารณาปรับเปลี่ยนวิธีการดำเนินการให้มีความเหมาะสมมากขึ้น

## ด้านประสิทธิผลของการบริหารความเสี่ยง

๑. จากการพิจารณาผลการบริหารความเสี่ยงด้วยวิธีประเมินระดับความรุนแรงของความเสี่ยงที่ลดลงอยู่ในระดับที่ยอมรับได้ ภายหลังจากการจัดการความเสี่ยงตามกิจกรรมการจัดการความเสี่ยงที่กำหนด พบว่าความเสี่ยงระดับสูง (High Risk) และสูงมาก (Extreme Risk) สามารถลดลงอยู่ในระดับที่ยอมรับได้ ซึ่งต้องนำไปทบทวนเพื่อวิเคราะห์และประเมินความเสี่ยงใหม่ในปี ต่อไป

๒. ความเสี่ยงคงเหลือหรือเกิดความเสี่ยงใหม่จากการจัดการความเสี่ยง ซึ่งยังคงอยู่ในระดับที่ยอมรับไม่ได้ ต้องนำไปหาวิธีการจัดการเพิ่มเติมในปี ต่อไป นอกเหนือจากที่เคยดำเนินการมาแล้ว เพื่อจัดการความเสี่ยงให้ลดลงมาอยู่ในระดับที่ยอมรับได้จากระดับความเสี่ยงที่ลดลง แสดงให้เห็นว่าผลการบริหารความเสี่ยงโดยดำเนินการตามกิจกรรมการจัดการความเสี่ยงที่กำหนด ทำให้ระดับความรุนแรงของความเสี่ยงที่อาจส่งผลกระทบต่อเป้าหมายของกิจกรรมต่างๆ ประจำปีงบประมาณ พ.ศ. ๒๕๖๗ ลดลงอยู่ในระดับที่ยอมรับได้ โดยส่วนใหญ่ และสอดคล้องกับผลการดำเนินงานของกิจกรรมต่างๆ ที่มีการบริหารความเสี่ยงดังกล่าว

## ปัญหาและอุปสรรค

จากการบริหารความเสี่ยงของ อบต. ในปีงบประมาณ พ.ศ. ๒๕๖๗ สามารถสรุปปัญหาและอุปสรรคที่พบจากการดำเนินงาน ดังนี้

๑. เจ้าหน้าที่ผู้ทำการวิเคราะห์และประเมินความเสี่ยงมักประเมินว่ากิจกรรมที่ตนรับผิดชอบไม่มีความเสี่ยงหรือความเสี่ยงอยู่ ซึ่งถ้าหากความเสี่ยงที่มีต่อกิจกรรมนั้นไม่ได้ถูกระบุไว้แต่เกิดผลกระทบขึ้นมาอาจส่งผลต่อการดำเนินงานในภารกิจนั้นๆ และส่งผลต่อการดำเนินงานในภาพรวมของ อบต. ได้

๒. การสร้างความรู้ความเข้าใจเรื่องการบริหารความเสี่ยงยังไม่แพร่หลาย ถึงแม้ในการดำเนินการบริหารความเสี่ยงในปี ๒๕๖๗ จะมีการแต่งตั้งคณะทำงานจากทุกหน่วยงานเพื่อดำเนินการด้านบริหารความเสี่ยงแล้วก็ตาม ดังนั้น จึงต้องเพิ่มเติมแนวทางช่องทางในการสื่อสาร และเผยแพร่การบริหารความเสี่ยงให้มากขึ้น

๓. การเปลี่ยนแปลงโครงการยุทธศาสตร์ระหว่างปีงบประมาณ ทำให้มีผลต่อการวิเคราะห์และประเมินความเสี่ยงในภาพรวมของ อบต.

### ข้อเสนอแนะ

เพื่อให้เกิดการบริหารความเสี่ยงทั่วทั้งองค์กรอย่างเป็นระบบและต่อเนื่อง ตลอดจนสามารถบริหารจัดการความเสี่ยงที่อาจเกิดขึ้นในอนาคต อนาคต. จึงต้องทบทวนการบริหารความเสี่ยงในปี ที่ผ่านมา เพื่อพัฒนา และปรับปรุงระบบการบริหารความเสี่ยงให้สอดคล้องกับการเปลี่ยนแปลงทั้งภายในและภายนอกองค์กร โดยมี ข้อเสนอแนะในการดำเนินการบริหารความเสี่ยงสำหรับปี งบประมาณ พ.ศ. ๒๕๖๗ ดังนี้

๑. ต้องนำความเสี่ยงที่เกิดขึ้นใหม่มาบริหารจัดการให้อยู่ในระดับที่ยอมรับได้หรือกิจกรรมจัดการ ความเสี่ยงที่ยังไม่สามารถดำเนินการได้ มาบริหารจัดการต่อในปี ๒๕๖๘ โดยมีการทบทวนและปรับปรุง กิจกรรมจัดการความเสี่ยงให้มีความคุ้มค่ากับงบประมาณที่ใช้ มีความเหมาะสม และมีความเป็นไปได้ในทาง ปฏิบัติมากขึ้น

๒. ควรพิจารณากำหนดแนวทาง/วิธีการและช่องทางการสื่อสารเพื่อบริหารความเสี่ยงให้มากขึ้น เพื่อให้ฝ่ายบริหารและฝ่ายปฏิบัติการเข้าใจหลักการและกระบวนการบริหารความเสี่ยง อีกทั้งผู้ปฏิบัติงานได้ รับทราบขั้นตอนและกระบวนการในการวางแผนบริหารความเสี่ยง เพื่อให้มีการปฏิบัติตามกระบวนการบริหาร ความเสี่ยงอย่างเป็นระบบและต่อเนื่อง

๓. ผลักดันให้มีการนำระบบเทคโนโลยีสารสนเทศมาใช้ เพื่อให้เกิดประสิทธิภาพและประสิทธิผลใน การบริหารความเสี่ยงมากยิ่งขึ้น



## ภาคผนวก

องค์การบริหารส่วนตำบลทุ่งกว้าว (๑)  
กำหนดขอบเขตความรับผิดชอบตามประเด็นยุทธศาสตร์/ข้อบัญญัติ/อื่น ๆ (ถ้ามี)  
ประจำปีงบประมาณ พ.ศ.๒๕๖๘ (๒)

(๓) รหัส ความเสี่ยง	(๔) ยุทธศาสตร์ที่ รับผิดชอบ	(๕) โครงการ/กิจกรรม/ ภารกิจ อปท. ที่สำคัญ	(๖) งบประมาณ (บาท)	(๗) วัตถุประสงค์	(๘) ตัวชี้วัด	(๙) เป้าหมาย

(ลงชื่อ) ( ) (๑๐)  
ตำแหน่ง นายกองค์การบริหารส่วนตำบลทุ่งกว้าว (๑๑)  
วันที่.....เดือน.....พ.ศ..... (๑๒)

คำอธิบายแบบกำหนดขอบเขตความรับผิดชอบตามประเด็นยุทธศาสตร์/ข้อบัญญัติ/เทศบัญญัติ/อื่น ๆ (ถ้ามี)

- (๑) ชื่อ อปท.
- (๒) ปีงบประมาณในการบริหารจัดการความเสี่ยง
- (๓) รหัสความเสี่ยงตามลำดับจำนวนความเสี่ยงโครงการ/กิจกรรม/ภารกิจ อปท. ที่สำคัญ
- (๔) ยุทธศาสตร์ที่รับผิดชอบ โดยระบุโครงการ/กิจกรรม/ภารกิจ อปท. ที่จัดทำขึ้นเพื่อตอบสนองยุทธศาสตร์ใดหรือภารกิจใดของ อปท.
- (๕) โครงการ/กิจกรรม/ภารกิจ อปท. ที่สำคัญต่อการบรรลุวัตถุประสงค์ตามยุทธศาสตร์/ภารกิจ อปท. (โดยระบุโครงการ/กิจกรรม/ภารกิจ อปท. ทั้งหมด หรือโครงการ/กิจกรรม/ภารกิจ อปท. ที่มีความเสี่ยง หรือโครงการ/กิจกรรม/ภารกิจ อปท. ที่มีความเสี่ยงสูง ตามนโยบายของผู้บริหารท้องถิ่น)
- (๖) จำนวนเงินงบประมาณโครงการ/กิจกรรม/ภารกิจ อปท. ตาม (๕) (ถ้ามี)
- (๗) วัตถุประสงค์ตามโครงการ/กิจกรรม/ภารกิจ อปท. ตาม (๕)
- (๘) ตัวชี้วัดของโครงการ/กิจกรรม/ภารกิจ อปท. ตาม (๕)
- (๙) เป้าหมายที่ต้องการสูงสุดของโครงการ/กิจกรรม/ภารกิจ อปท.
- (๑๐) ลายมือชื่อผู้บริหารท้องถิ่น
- (๑๑) ตำแหน่งผู้บริหารท้องถิ่น
- (๑๒) วันเดือนปีที่ลงนาม

องค์การบริหารส่วนตำบลทุ่งกว่าว (๑)  
การวิเคราะห์ประเมินผลกระทบ และการตอบสนองความเสี่ยง  
ประจำปีงบประมาณ พ.ศ.๒๕๖๘ (๒)

แบบ บส. ๒

(๓) รหัส ความเสี่ยง	(๔) โครงการ/ กิจกรรม/ภารกิจ อปท. ที่สำคัญ	(๕) วัตถุประสงค์	(๖) ผู้รับผิดชอบ	(๗) ความเสี่ยง	(๘) ประเภท ความเสี่ยง	(๙) โอกาส	(๑๐) ผลกระทบ	(๑๑) คะแนน ระดับความ เสี่ยง (๙)X(๑๐)	(๑๒) วิธีการ ตอบสนอง ความเสี่ยง

(ลงชื่อ) (๑๓)

( )

ตำแหน่ง นายกองค์การบริหารส่วนตำบลทุ่งกว่าว (๑๔)

วันที่.....เดือน.....พ.ศ..... (๑๕)

### คำอธิบายแบบการวิเคราะห์โอกาส ผลกระทบ และการตอบสนองความเสี่ยง

(๑) ชื่อ อปท.

(๒) ปีงบประมาณในการบริหารจัดการความเสี่ยง

(๓) รหัสความเสี่ยงตามลำดับจำนวนความเสี่ยง โครงการ/กิจกรรม/ภารกิจ อปท. โดยนำข้อมูลมาจาก แบบ บส. ๑ (๓)

(๔) โครงการ/กิจกรรม/ภารกิจ อปท. ที่สำคัญต่อการบรรลุวัตถุประสงค์ตามยุทธศาสตร์/ภารกิจ อปท. โดยนำข้อมูลมาจาก แบบ บส. ๑ (๕)

(๕) วัตถุประสงค์ตามโครงการ/กิจกรรม/ภารกิจ อปท. โดยนำข้อมูลมาจาก แบบ บส. ๑ (๗)

(๖) ผู้รับผิดชอบ (บุคคลหรือหน่วยงาน หรือบุคคลและหน่วยงาน)

(๗) ความเสี่ยงที่มีผลกระทบต่อการบรรลุวัตถุประสงค์โครงการ/กิจกรรม/ภารกิจ อปท.

(๘) ประเภทความเสี่ยง ประกอบด้วย ๖ ประเภท ดังนี้

๑. ความเสี่ยงด้านกลยุทธ์ (Strategy Risks) คือ ความเสี่ยงที่เกิดจากการกำหนดแผนกลยุทธ์ที่ไม่เหมาะสม หรือความเสี่ยงเกิดจากการนำกลยุทธ์ ไปใช้ไม่ถูกต้อง ๒. ความเสี่ยงด้านการเงิน (Financial Risks) คือ ความเสี่ยงเกี่ยวกับการบริหารจัดการด้านการเงิน เช่น ความเสี่ยงเกี่ยวกับการเบิกจ่ายเงินไม่ถูกต้อง ความเสี่ยง เกี่ยวกับการรับเงินไม่ถูกต้อง ความเสี่ยงในการไม่ปฏิบัติตามกฎหมายและระเบียบที่เกี่ยวข้องกับการเงินการคลัง รวมถึงความเสี่ยง ด้านการทุจริตทางการเงิน

เป็นต้น

๓. ความเสี่ยงด้านการดำเนินงาน (Operation Risks) คือ ความเสี่ยงที่เกิดจากกระบวนการทำงานที่ไม่มีประสิทธิผลหรือไม่มีประสิทธิภาพ

๔. ความเสี่ยงด้านการปฏิบัติตามกฎระเบียบ (Legal Risks) คือ ความเสี่ยงที่หน่วยงานไม่ปฏิบัติตาม กฎหมาย ระเบียบ ข้อบังคับ หลักเกณฑ์ ประกาศ มติ คณะรัฐมนตรี รวมถึงกฎ/นโยบาย/คู่มือ/แนวทางการปฏิบัติงานของหน่วยงาน

๕. ความเสี่ยงด้านเทคโนโลยีสารสนเทศ (Technology Risks) คือ ความเสี่ยงที่เกิดจากเทคโนโลยีสารสนเทศ

๖. ความเสี่ยงด้านความน่าเชื่อถือขององค์กร (Reputational Risks) คือ ความเสี่ยงที่ส่งผลกระทบต่อชื่อเสียง ความเชื่อมั่น และความน่าเชื่อถือขององค์กร

(๙) ระบุคะแนนโอกาสที่จะเกิดความเป็นไปได้หรือความถี่ที่จะเกิดความเสี่ยงตามเกณฑ์ประเมินที่ อปท. กำหนด (โดยอาจกำหนดเป็น ๓ ช่วงคะแนน สูง ปานกลาง ต่ำ หรือ ๕ ช่วงคะแนน สูงมาก สูง ปานกลาง น้อย น้อยที่สุด)

(๑๐) ระบุคะแนนผลกระทบต่อโครงการ/กิจกรรม/ภารกิจ อปท. ตามเกณฑ์ประเมินที่ อปท. กำหนด (โดยอาจกำหนดเป็น ๓ ช่วงคะแนน สูง ปานกลาง ต่ำ หรือ ๕ ช่วงคะแนน สูงมาก สูง ปานกลาง น้อย น้อยที่สุด)

(๑๑) คะแนนระดับความเสี่ยงที่ได้จากคะแนนการประเมินโอกาส (๙) คูณคะแนนผลกระทบโครงการ/กิจกรรม/ภารกิจ อปท. (๑๐) และนำคะแนน มาจัดระดับความเสี่ยง ตามที่ฝ่ายบริหารกำหนด (โดยอาจกำหนดผลช่วงคะแนนเป็น ๓ ระดับ สูง ปานกลาง ต่ำ)

(๑๒) วิธีการตอบสนองความเสี่ยงโดยการตัดสินใจเลือกวิธีการจัดการความเสี่ยงวิธีใดวิธีหนึ่ง หรือหลายวิธี โดยคำนึงถึงต้นทุนกับประโยชน์ที่ได้รับ เพื่อจัดทำแผนบริหารจัดการความเสี่ยงการตอบสนองความเสี่ยง ประกอบด้วย

๑. ปฏิเสธความเสี่ยงโดยไม่ดำเนินงานในกิจกรรมที่มีความเสี่ยง ได้แก่ กิจกรรมที่มีความเสี่ยงสูง/หน่วยงานไม่สามารถยอมรับความเสี่ยงนั้นได้/ ไม่ดำเนินงานในกิจกรรมนั้น

๒. การลดโอกาสของความเสี่ยง เช่น ลดโอกาสของความเสี่ยงการทุจริตด้านการเงิน

๓. การลดผลกระทบของความเสี่ยง เช่น การทำประกัน/การใช้เครื่องมือป้องกันความเสี่ยงทางการเงิน

๔. การโอนความเสี่ยง อาจเลือกใช้วิธีการถ่ายโอนความเสี่ยงที่ไม่สามารถดำเนินการเองได้/ไม่สามารถบริหารจัดการความเสี่ยงได้ ได้แก่ การให้ภาคเอกชน ดำเนินการ

๕. ยอมรับความเสี่ยงโดยไม่ดำเนินการจัดการความเสี่ยง เนื่องจากความเสี่ยงอยู่ในระดับที่ยอมรับได้

๖. ใช้มาตรการการเฝ้าระวัง โดยกำหนดข้อมูลที่ต้องมีการเก็บรวบรวม การวิเคราะห์ การแจ้งเตือน/การดำเนินการเมื่อเหตุการณ์เกิดขึ้น

๗. การทำแผนฉุกเฉิน เป็นการระบุขั้นตอนเมื่อเกิดเหตุการณ์ความเสี่ยงขึ้น โดยระบุบุคคลและวิธีการดำเนินการที่ชัดเจน

๘. การส่งเสริมหรือผลักดันเหตุการณ์ที่อาจจะเกิดขึ้น เมื่อเหตุการณ์ที่อาจจะเกิดขึ้นส่งผลกระทบเชิงบวกกับองค์กร

(๑๓) ลายมือชื่อผู้บริหารท้องถิ่น

(๑๔) ตำแหน่งผู้บริหารท้องถิ่น

(๑๕) วันเดือนปีที่ลงนาม

องค์การบริหารส่วนตำบลทุ่งกว๋าว (๑)  
 แบบรายงานการจัดทำแผนบริหารความเสี่ยง  
 ประจำปีงบประมาณ พ.ศ.๒๕๖๘ (๒)

แบบ บส. ๓

(๓) รหัส ความ เสี่ยง	(๔) โครงการ/กิจกรรม/ ภารกิจ อปท. ที่ สำคัญ	(๕) ความ เสี่ยง	(๖) วิธีการตอบสนอง ความเสี่ยง	(๗) ผู้รับผิดชอบ	(๘) วิธีการดำเนินการ จัดการความเสี่ยง	(๙) ตัวชี้วัด	(๑๐) ระยะเวลา ดำเนินการ	(๑๑) วิธีการติดตามและ การรายงาน

(ลงชื่อ)

(๑๒)

( )

ตำแหน่ง นายกองค์การบริหารส่วนตำบลทุ่งกว๋าว (๑๓)

วันที่.....เดือน.....พ.ศ. .... (๑๔)

### คำอธิบายแบบรายงานการจัดทำแผนบริหารความเสี่ยง

- (๑) ชื่อ อปท.
- (๒) ปีงบประมาณในการบริหารจัดการความเสี่ยง
- (๓) รหัสความเสี่ยงตามลำดับจำนวนความเสี่ยงของโครงการ/กิจกรรม/ภารกิจ อปท. โดยนำข้อมูลมาจาก แบบ บส. ๒ (๓)
- (๔) โครงการ/กิจกรรม/ภารกิจ อปท. ที่มีความเสี่ยงต่อการบรรลุวัตถุประสงค์ตามยุทธศาสตร์/ภารกิจ อปท. โดยนำข้อมูลมาจาก แบบ บส. ๒ (๔)
- (๕) ความเสี่ยงที่มีผลกระทบต่อ การบรรลุวัตถุประสงค์ของโครงการ/กิจกรรม/ภารกิจ อปท. โดยนำข้อมูลมาจาก แบบ บส. ๒ (๗)
- (๖) วิธีการตอบสนองความเสี่ยง โดยนำข้อมูลมาจากแบบ บส. ๒ (๑๒)
- (๗) ผู้รับผิดชอบ โดยนำข้อมูลมาจากแบบ บส. ๒ (๖)
- (๘) วิธีการจัดการความเสี่ยง โดยระบุแนวทางการดำเนินงาน/ขั้นตอนการปฏิบัติงาน/วิธีการดำเนินงาน ตามกฎหมาย ระเบียบ ข้อบังคับ และหนังสือสั่งการที่กำหนด เพื่อให้ความเสี่ยงลดลงหรืออยู่ในระดับที่ยอมรับได้
- (๙) ตัวชี้วัดของโครงการ/กิจกรรม/ภารกิจ อปท. ที่มีความเสี่ยง โดยนำข้อมูลมาจาก แบบ บส. ๑ (๘)
- (๑๐) ระยะเวลาดำเนินการโดยระบุช่วงระยะเวลาในการดำเนินการจัดการความเสี่ยง
- (๑๑) วิธีการติดตาม และการรายงานให้ผู้บริหารทราบ เช่น การประชุม ฯลฯ
- (๑๒) ลายมือชื่อผู้บริหารท้องถิ่น
- (๑๓) ตำแหน่งผู้บริหารท้องถิ่น
- (๑๔) วันเดือนปีที่ลงนาม



องค์การบริหารส่วนตำบลทุ่งกว๋าว (๑)  
แบบรายงานการติดตามผลการบริหารความเสี่ยง  
ประจำปีงบประมาณ พ.ศ.๒๕๖๘ (๒)

แบบ บส. ๔

- รอบ ๓ เดือน  
 รอบ ๖ เดือน  
 รอบ ๑๒ เดือน

(๓) รหัส ความ เสี่ยง	(๔) โครงการ/ กิจกรรม/ภารกิจ อปท. ที่สำคัญ	(๕) วิธีการ จัดการความเสี่ยง	(๖) ระยะเวลา ดำเนินการ	(๗) ผู้รับผิดชอบ	(๘) ผลลัพธ์การดำเนินการ จัดการความเสี่ยง	(๙) เอกสาร/ หลักฐาน	(๑๐) ร้อยละ ความ คืบหน้า	(๑๑) ปัญหาอุปสรรค และแนวทาง แก้ไขปัญหา

(ลงชื่อ)

(๑๒)

( )

ตำแหน่ง นายกองค์การบริหารส่วนตำบลทุ่งกว๋าว (๑๓)

วันที่.....เดือน.....พ.ศ..... (๑๔)

### คำอธิบายแบบรายงานการติดตามผลการบริหารความเสี่ยง

- (๑) ชื่อ อปท.
- (๒) ปีงบประมาณในการบริหารจัดการความเสี่ยง
- (๓) รหัสความเสี่ยงตามลำดับจำนวนความเสี่ยงของโครงการ/กิจกรรม/ภารกิจ อปท. โดยนำข้อมูลมาจาก แบบ บส. ๓ (๓)
- (๔) โครงการ/กิจกรรม/ภารกิจ อปท. ที่มีความเสี่ยงต่อการบรรลุวัตถุประสงค์ตามยุทธศาสตร์/ภารกิจ อปท. โดยนำข้อมูลมาจาก แบบ บส. ๓ (๔)
- (๕) วิธีการจัดการความเสี่ยงโดยระบุแนวทางการดำเนินงาน/ขั้นตอนการปฏิบัติงาน/วิธีการดำเนินงาน ตามกฎหมายระเบียบ ข้อบังคับ และหนังสือสั่งการที่กำหนด เพื่อให้ความเสี่ยงลดลงหรืออยู่ในระดับที่ยอมรับได้โดยนำข้อมูลมาจาก แบบ บส. ๓ (๘)
- (๖) ระยะเวลาดำเนินการ โดยนำข้อมูลมาจาก แบบ บส. ๓ (๑๐)
- (๗) ผู้รับผิดชอบ โดยนำข้อมูลมาจาก แบบ บส. ๓ (๗)
- (๘) ผลลัพธ์การดำเนินการจัดการความเสี่ยงโดยระบุ ผลการดำเนินงาน/ขั้นตอนการปฏิบัติงาน/วิธีการดำเนินงาน ได้ดำเนินการหรือไม่อย่างไร (ระบุแต่ละขั้นตอน/ระบุเป็นภาพรวม)
- (๙) เอกสาร/หลักฐานอ้างอิงประกอบผลการดำเนินการจัดการความเสี่ยง (ระบุแต่ละขั้นตอน/ระบุเป็นภาพรวม)
- (๑๐) ร้อยละความคืบหน้าของการดำเนินการจัดการความเสี่ยง (ระบุแต่ละขั้นตอน/ระบุเป็นภาพรวม)
- (๑๑) ปัญหา อุปสรรค และแนวทางแก้ไขปัญหาในการดำเนินการจัดการความเสี่ยง (ถ้ามี)
- (๑๒) ลายมือชื่อผู้บริหารท้องถิ่น
- (๑๓) ตำแหน่งผู้บริหารท้องถิ่น
- (๑๔) วันเดือนปีที่ลงนาม

**องค์การบริหารส่วนตำบลทุ่งกว้าว (๑)**  
**แบบรายงานผลการดำเนินการและทบทวนแผนการบริหารความเสี่ยง**  
**สำหรับปีงบประมาณ พ.ศ.๒๕๖๘ (๒)**

แบบ บส. ๕

(๓) รหัส ความ เสี่ยง	(๔) โครงการ/ กิจกรรม/ ภารกิจ อปท. ที่ สำคัญ	(๕) วิธีการ จัดการ ความ เสี่ยง	(๖) คะแนนระดับความเสี่ยง ก่อนการดำเนินการ จัดการความเสี่ยง			(๗) วิธีการ จัดการความ เสี่ยง	(๘) ผลดำเนิน การจาก การจัดการ ความเสี่ยง	(๙) คะแนนระดับความเสี่ยง ภายหลังการดำเนินการ จัดการความเสี่ยง			(๑๐) การ เปลี่ยน แปลง ระดับ ความ เสี่ยง	(๑๑) ความเสี่ยง คงเหลือ/ เกิดขึ้น ใหม่	(๑๒) สรุป ความเสี่ยง		(๑๓) แนวทาง/ มาตรการ จัดการ ความเสี่ยง/ วิธีการ ดำเนินงาน สำหรับปี ถัดไป
			โอกาส	ผล กระทบ	ระดับ ความ เสี่ยง			โอกา ส (๑)	ผล กระทบ (๒)	ระดับ ความ เสี่ยง (๓)= (๑)×(๒)			ควบคุม ได้	ควบคุม ไม่ได้	

(ลงชื่อ) \_\_\_\_\_ (๑๔)  
 ( \_\_\_\_\_ )  
 ตำแหน่ง นายกองค์การบริหารส่วนตำบลทุ่งกว้าว (๑๕)  
 วันที่.....เดือน.....พ.ศ. .... (๑๖)

### คำอธิบายแบบรายงานผลการดำเนินการและทบทวนแผนการบริหารความเสี่ยง

- (๑) ชื่อ อปท.
- (๒) ปีงบประมาณในการบริหารจัดการความเสี่ยง
- (๓) รหัสความเสี่ยงตามลำดับจำนวนความเสี่ยงของโครงการ/กิจกรรม/ภารกิจ อปท. โดยนำข้อมูลมาจาก แบบ บส. ๔ (๓)
- (๔) โครงการ/กิจกรรม/ภารกิจ อปท. ที่มีความเสี่ยงต่อการบรรลุวัตถุประสงค์ตามยุทธศาสตร์/ภารกิจ อปท. โดยนำข้อมูลมาจาก แบบ บส. ๔ (๔)
- (๕) ความเสี่ยงที่มีผลกระทบต่อการบรรลุวัตถุประสงค์โครงการ/กิจกรรม/ภารกิจ อปท. โดยนำข้อมูลมาจาก แบบ บส. ๓ (๕)
- (๖) คะแนนระดับความเสี่ยง ก่อนการดำเนินการจัดการความเสี่ยง โอกาสที่จะเกิดความเสี่ยง (๑) ผลกระทบต่อโครงการ/กิจกรรม/ภารกิจ อปท. (๒) และคะแนนระดับความเสี่ยงที่ได้จากการประเมินก่อนดำเนินการจัดการความเสี่ยง โดยนำข้อมูลมาจาก แบบ บส. ๒ (๙) (๑๐) (๑๑)
- (๗) วิธีการจัดการความเสี่ยงโดยระบุ/แนวทางการดำเนินงาน/ขั้นตอนการปฏิบัติงาน/วิธีการดำเนินงาน ตามกฎหมายระเบียบ ข้อบังคับ และหนังสือสั่งการที่กำหนด เพื่อให้ความเสี่ยงลดลงอยู่ในระดับที่ยอมรับได้โดยนำข้อมูลมาจาก แบบ บส. ๔ (๕)
- (๘) ผลการดำเนินการจัดการความเสี่ยง (สรุปเป็นภาพรวม)
- (๙) คะแนนระดับความเสี่ยงภายหลังการดำเนินการจัดการความเสี่ยง โดยระบุคะแนนโอกาสที่จะเกิดความเป็นไปได้หรือความถี่ที่จะเกิดความเสี่ยง ตามเกณฑ์ประเมินที่ อปท. กำหนด (โดยอาจกำหนดเป็น ๓ ช่วงคะแนน สูง ปานกลาง ต่ำ หรือ ๕ ช่วงคะแนน สูงมาก สูง ปานกลาง น้อย น้อยที่สุด) (๑) ระบุคะแนนผลกระทบต่อโครงการ/กิจกรรม/ภารกิจ อปท. ตามเกณฑ์ประเมินที่ อปท. กำหนด (โดยอาจกำหนดเป็น ๓ ช่วงคะแนน สูง ปานกลาง ต่ำ หรือ ๕ ช่วงคะแนน สูงมาก สูง ปานกลาง น้อย น้อยที่สุด) (๒) โดยนำคะแนนระดับความเสี่ยงที่ได้จากคะแนนการประเมินโอกาสที่จะเกิดความเสี่ยง (๑) คูณคะแนนผลกระทบต่อโครงการ/กิจกรรม/ภารกิจ อปท. (๒) และนำคะแนนมาจัดระดับความเสี่ยงตามที่ฝ่ายบริหารกำหนด (โดยอาจกำหนดผลช่วงคะแนน เป็น ๓ ระดับ สูง ปานกลาง ต่ำ) (๓)
- (๑๐) การเปลี่ยนแปลงระดับความเสี่ยงโดยการเปรียบเทียบก่อนดำเนินการและภายหลังดำเนินการจัดการความเสี่ยงลดลงหรือไม่ลดลง
- (๑๑) ความเสี่ยงคงเหลือหรือเกิดขึ้นใหม่ภายหลังจากการจัดการความเสี่ยง
- (๑๒) สรุปความเสี่ยงที่ควบคุมได้/ควบคุมไม่ได้หรืออยู่ในระดับที่ยอมรับได้/ไม่ได้
- (๑๓) แนวทาง/มาตรการจัดการความเสี่ยง/วิธีการดำเนินการสำหรับในปีถัดไป เพื่อควบคุมความเสี่ยงให้อยู่ในระดับที่ยอมรับได้
- (๑๔) ลายมือชื่อผู้บริหารท้องถิ่น
- (๑๕) ตำแหน่งผู้บริหารท้องถิ่น
- (๑๖) วันเดือนปีที่รายงาน